

Vztah zahájení a z něj vznikajících pěšcových struktur

V době moderního šachu 21. století je jednou z naprosto nezbytných součástí individuálního tréninku každého šachisty soustavná práce na repertoáru zahájení. Díky počítačům a šachovým motorům se teorie mnoha otevření vyvíjí skutečně bleskovým tempem, v podstatě ze dne na den. Z toho vyplývá potřeba aktivně a soustavně sledovat neustálý vývoj dané varianty resp. variant. Avšak i sebelepší encyklopedická znalost je zcela bezúčelná, pokud se nenaučíme studovat jednotlivá zahájení **komplexně**. Což znamená v první řadě přehrát si ukázkové partie, pochopit plány hry obou stran, získat cit pro to, kam které figurky patří...

Proto jsem se rozhodl napsat tento snad poutavý článek, ve kterém se Vám pokusím na čtyřech partiích představit 2 zahájení resp. varianty, se kterými mám již poměrně bohaté praktické zkušenosti a které jsou dle mého názoru velice podnětné a zajímavé. Jak už vyplývá z názvu pojednání, půjde především o pěšcové struktury, tedy o strategii, přesto však jsem záměrně vybral ukázky, které jsou i po taktické stránce velmi bohaté. Přeji všem příjemné počteníčko!...

Partie č. 1

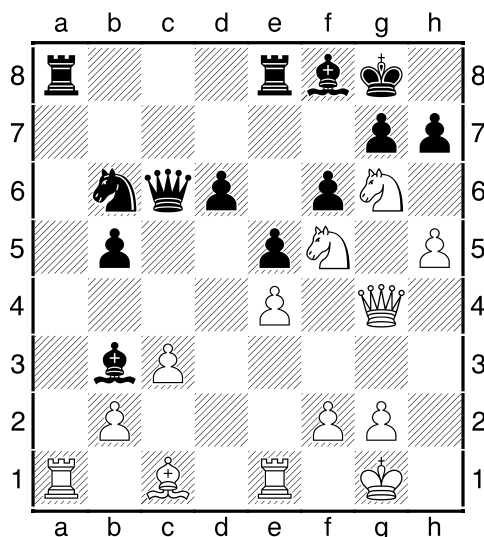
Vasiukov – Matanovic

Skopje 1970

Když jsem se rozhodl napsat tento článek, ihned jsem věděl, kterou partii zvolit jako první – je to totiž partie, která mi utkvěla v paměti jako málokterá jiná. Ještě dnes si vzpomínám na den, kdy mi ji poprvé ukázal pan inženýr Hora, a jak jsem jí byl doslova okouzlen. A to už je pěkných pár let!...

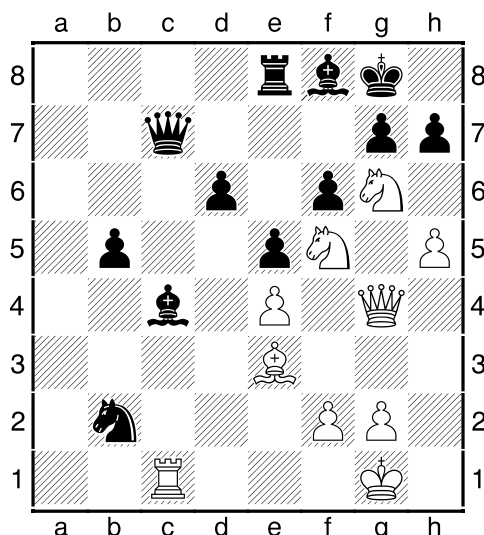
1.e4 e5 2.Jf3 Jc6 3.Sb5 Španělská hra je bezesporu alfou i omegou šachové hry. Člověk si i po desítkách let může myslet, že ji dokonale pochopil, a přesto pořád objevuje její skrytá zákoutí. Ne nadarmo je španělská považována za vůbec nejsložitější, ale zároveň též nejkrásnější zahájení. **3...a6** Předchozí větu může doplnit již následující odpověď černého – tah **3...a6** je sice považován za hlavní pokračování, kromě něj však má černý dalších 7 víceméně rovnocenných možností! **4.Sa4 Jf6 5.0–0 Se7 6.Ve1 b5 7.Sb3 d6 8.c3 0–0 9.d4** Prubiřským kamenem španělské je pokračování **9.h3**, které zde rozebírat rozhodně nehodlám – to je totiž otázka nikoliv dnů nebo týdnů, ale měsíců, možná i let. Pokračování hrané v partii neposkytuje bílému tolik možností jako **9.h3**, má své plusy i minusy, avšak určitě není horší než hlavní varianta. **9...Sg4** Logická reakce na předcházející tah bílého – když už bílý nezahrál **h3**, proč by černý střelec neměl zaujmout aktivní pozici na **g4**. Vazba jezdece je velice nepříjemná, bílému v podstatě nezbyvá než pěšce pokrýt tahem: **10.d5** Druhou možností krytí je tah **10.Se3**, který ovšem nepovažuji za rovnocenný tahu **10.d5**, proto se jím nebudu dále zabývat. **10...Ja5 11.Sc2 c6!** Naprosto správný postup. Toto je totiž asi největší nevýhoda varianty s **9.d4** – kvůli již zmíněné vazbě musí bílý přetáhnout **d4-d5** v poměrně rané fázi partie a díky tomu umožňuje černému protihru v centru. V klasických variantách španělské totiž většinou bílý s tahem **d5** vyčkává a hraje jej zpravidla až po **c5** (pokud chce), aby centrum zablokoval na stálo a mohl se věnovat křídelním operacím. V poslední době je moderní také **11...Dc8** s dalším **Sd7** a **c6**. Rozdíl poznáme vzápětí. **12.h3!** Vele důležitý mezitah! Okamžité brání na **c6** by černému střelci uvolnilo pole **e6**, kdežto po tahu v partii má poměrně nepříjemnou volbu „kam s ním“. **12...Sh5?!** Zde se musím zastavit. Dávat za

takovýto vcelku logický tah pochybník je dost troufalé, mám pro to však své důvody. Je pravda, že se nehodí 12...Sxf3, odevzdávat dobrovolně dvojici střelců černý jistě zatím nechce. Logicky vypadá 12...Sd7, aby černý mohl po vzetí na c6 dobrat střelcem. Toto pokračování však naráží na taktické 13.Jxe5! dxe5 14.d6 a bílý opět získává dvojici střelců (proto se dnes hrává Dc8 před c6, aby střelec mohl ustoupit na d7). Jako nejlepší tedy vychází na první pohled zvláštní návrat střelce na svou výchozí pozici, tedy 12...Sc8! Neztratil tím ale černý 2 tempa? Nikoliv! Za tato dvě tempa získal kýženou protihru v centru pomocí tahu c6. No a co tedy tah 12...Sh5? Vzhledem k dalšímu plánu bílého, kterým bude útok na královském křídle, bývá většinou dobré, když černý ponechá střelce před vlastním králem. Avšak zde bude spíše překážet, jak dále uvidíme, navíc díky němu získá bílý minimálně 2 útočná tempa. Proto daný znak pochybníku. **13.dxc6 Dc7** S jezdcem má černý jiné úmysly, proto jde pěšce c6 dobrat jinou figurou, v tomto případě dámou. **14.Jbd2** A začíná typický jezdcový převod z b1 na f5 (popř. d5), který dal jméno celému zahájení. **14...Dxc6** Tak, pěšcová struktura v centru se vyjasnila, je na čase určit plány hry. Což vlastně není až tak složité, když už jsme u toho. Bílý bude kombinovat útok na královském křídle s hrou na křídle dámském (jak uvidíme), černý bude chtít uplatnit určitou prostorovou převahu na dámském křídle. No a co centrum? Přesně tak! Vůbec jsme zatím nemluvili o centru, což je zvláštní, vzhledem k tomu, že výměnou pěšců d-c vzniklo v táboře černého slabé pole d5, není-liž pravda? Ne tak úplně. Pole d5 je slabé jen zdánlivě, bílý nemá reálné možnosti jej využít, stejně tak jako nemá reálnou šanci zaútočit proti potenciálně slabému pěšci d6. Proto plánem bílého hra v centru určitě nebude, a tudíž by se naopak černý měl rychle pokusit o průlom d5. To však není tak snadné, černý nejdříve musí dostatečně pokrýt pěšce e5 a navíc si dát pozor, aby se příliš nerozehrál bílý španělský střelec. **15.Jf1 Vfe8 16.Jg3 Sg6 17.Jh4!** Pozor – bílý nechce mermomocí sebrat černého bělopolného střelce, nýbrž obsadit veledůležité a de facto klíčové opěrné pole f5 pro své krásné bujné oře! **17...Sf8** Černý měl teď nebo později postavit jezdce na c4, odkud dobře útočí na bílou pozici (a kryje pěšce e5), popř. jej převést na b6 k podpoře postupu d5. K tomu se totiž černý během partie vůbec nedostal, a tím pádem nezískal kýženou centrální protihru. 17...Jc4!?!; okamžité 17...d5?! by po 18.Jxg6 hxg6 19.exd5 Jxd5 20.Vxe5± pouze ztratilo pěšce. **18.a4!** Opět tah, nad kterým je potřeba se hlouběji zamyslet. Pro španělskou hru je velmi typický fakt, že bílý nehraje pouze na jednom úseku šachovnice, ale naopak se snaží otevřít pozici „ze všech stran“. Tah a4 je skutečně pro španělskou velmi typický, pěšcový pár a6-b5 je poměrně zranitelný a a-sloupec se může v budoucnu bílému nesmírně hodit, jak ještě uvidíme. **18...Jd7** Opět zasluhovalo pozornost 18...Jc4!?! **19.Jhf5 Jb6 20.axb5 axb5 21.h4!** Jak je vidět, tak ani druhý krajní pěšec se nechce nechat zahanbit a zapojuje se velmi aktivně do útoku! **21...f6?!** Černý se nechce vzdát svého bělopolného střelce, oslabení vzniklé tahem f6 se však brzy projeví. Měl přiznat chybu a zahrát 21...Sxf5!?! 22.Jxf5 g6 se šancemi na obranu, ačkoliv je černá pozice už dost nepříjemná; 21...Jac4!?! **22.Dg4→ Kh8 23.h5 Sf7 23...Sxf5 24.Jxf5→ 24.Jh4!** Bílý zbystřil, že se pro bílého jezdce naskytlo další krásné opěrné pole, na které okamžitě míří, čímž zároveň uvolňuje pole f5 druhému jezdcí! **24...Jb3 25.Sxb3** Nu což, ne vždy se španělský střelec zapojí do útoku... **Sxb3 26.Jg6+!** Ano, právě tady je ono další opěrné pole! **26...Kg8** Okamžitě prohrávalo 26...hxg6?? 27.hxg6 Se7 28.Dh5+ Kg8 29.Jf5+- s matem v několika tazích. **27.Jf5!±**



Pozice, která si rozhodně zaslouží diagram, na bílé koňstvo je vskutku radost pohledět! A to bílý útok teprve začíná!

27...Dc7 Věž byla samozřejmě tabu, po 27...Vxa1? by bílý jednoduše získal dámu po 28.Jh6+ gxf6 29.Jxe5+-, stejně tak prohrává i 27...Se6? 28.Jge7+! Vxe7 29.Jxe7+ Kf7 30.Jxc6 Sxg4 31.Se3+-; ďábelskou obranu navrhuje po 27...hxg6 28.hxg6 Rybka – 28...Sf7!?, ani zde však není po 29.Sh6! Sxg6 30.Dxg6 Dc7 31.Vad1↑ černému co závidět. **28.Se3 Vxa1 29.Vxa1 Ja4!** Nejlepší obrana! Jak již bylo řečeno výše, a-sloupec může být bílému hodně k užítku, proto jej černý okamžitě uzavírá vlastním tělem! Špatné by bylo oponovat bílému po 29...Va8? 30.Vxa8 Jxa8 31.Jxf8 Kxf8 32.Jxg7! Dxg7 33.Dc8+-; a ani 29...Jc4 nebylo moc dobré, např.: 30.Jh6+ gxf6 31.Je7+! (po 31.Jxf8+ Dg7 32.Jxh7 Kxh7 33.Va7 Ve7 34.Dg6+ Dxg6 35.hxg6+ Kxg6 36.Vxe7 Jxb2± by se bílý ještě docela nadřel) 31...Kf7 32.Dg8+ Kxe7 33.Dxh7+ Kd8 34.Va8+ Dc8 35.Vxc8+ Kxc8 36.Sxh6+- a i když je na tom materiálně černý dobře, h-pěšce bude zastavovat jen za cenu velkých ztrát. **30.c4!?!?** Dva vykřičníky za myšlenku, otazník za ne úplně nejsilnější pokračování. Objektivně správné, i když také těžké k nalezení, bylo 30.Jxf8! Kxf8 31.Va3! Se6 32.c4!, např.: 32...Sxf5 33.exf5 Jb6 34.cxb5 Jc4 35.Vc3 Jxe3 36.fxe3 Dd8 37.h6 gxf6 38.e4+- a černý má i přes rovný materiál neřešitelné problémy, slabin včetně krále je příliš mnoho. **30...Sxc4?** A černý skáče na špek – zdánlivě logické tahy bývají často potrestány! Paradoxně bylo mnohem silnější odříznout vlastnímu střelci cestu zpět po 30...bxc4!, bílý pak ani po vtipném převodu střelce 31.Jxf8 Vxf8 32.Sh6! Vf7 33.Sd2! Kh8 34.Sb4 Dc8 35.Dh4↑ nemá zdaleka vyhráno. **31.Vc1!+-** Rozhodující úder! Bílý správně pochopil, že skrz černého jezdce se bílá věž do útoku neprotlačí, proto hledal... a našel uplatnění na jiném, konkrétně c-sloupci, především díky labilnímu postavení černé dámy. Po 31.Vc1 je partie skutečně již rozhodnuta, tedy pokud bílý ještě najde pár přesných tahů, jimž černý prostě a jednoduše nemůže čelit. **31...Jxb2**



Nepomohlo by ani 31...Jc5 32.b3! Sxb3 (32...Jxb3 33.Sb6!! (viz partie) 33...Jxc1 (33...Dd7 34.Jh6+-) 34.Sxc7 Je2+ 35.Kh2+-) 33.Jxf8 Vxf8 (33...Kxf8 34.Jxd6!+-) 34.Sxc5 dxc5 35.Vxc5 Da7 36.Jh6+ Kh8 37.Vc8 De7 (37...Da3 38.Vc7+-) 38.Dd7! Hle, dokonce i motiv slabé poslední řady se zde najde! 38...Da3 39.Jf5+- s matem v několika tazích. Co však teď? Čím si vlastně bílý obětí dvou pěšců pomohl?... **32.Sb6!!** Grandiózní myšlenka! Bílý skvěle využívá odhláskání černého jezdce od krytí pole b6! Černá dáma má nyní smutný výběr, zda vzít střelce a přestat krýt pole g7, nebo uhnout po 7. řadě, kde však všechna zbývající pole skýtají strašlivé úderky! **32...Db7** Černý si vybral pokračování, které umožňuje bílému velmi efektní zakončení. Po 32...Dxb6 33.Jxf8 Ve7 34.Jxh7! Kxh7 35.Jxe7 Dd8 36.Dg6+ Kh8 37.Vxc4! bxc4 38.Df7+- bílý matí, po 32...Df7 33.Jxe5! Db7 34.Vxc4! Vxe5 35.Vc7+- velice brzy taky. Zbytek doporučuji řešit jako úlohu! **33.Vxc4! Jxc4 34.Jh6+! gxh6 35.Je7+! Kf7 36.Dg8+ Kxe7 37.Dxh7+ Ke6 38.Dxb7+-** A je rozhodnuto! Nesehrané černé figury nemají proti bílé dámě sebemenší šanci. **38...Jxb6 39.Dxb6 f5 40.Dxb5 Vd8 41.Dd5+ Kf6 42.exf5 Kxf5 43.Df7+ Ke4 44.Dc7**
1-0

Partie č. 2

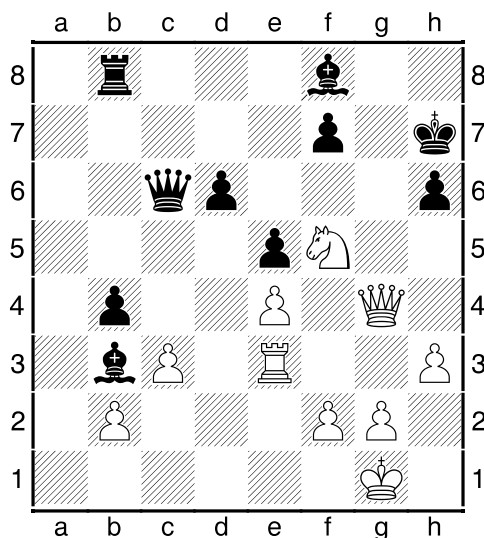
Kaňovský, D. – Malinovský, K.

Karlovy Vary, MČR dorostenců a juniorů 2004

Na další partii se Vám pokusím ukázat jednak to, jak černými v dané variantě jednoduše vyrovnat, a jednak to, jak inspirativně může partie, kterou jsme právě viděli, působit.

1.e4 e5 2.Jf3 Jc6 3.Sb5 a6 4.Sa4 Jf6 5.0-0 Se7 6.Ve1 b5 7.Sb3 d6 8.c3 0-0 9.d4 Sg4 10.d5 Ja5 11.Sc2 c6 12.h3 Sc8! Nejlepší pokračování, jak jsme již měli možnost vydedukovat. **13.dxc6 Dc7 14.Jbd2 Dxc6 15.Jf1 Se6** Druhou možností bylo postavit střelce na dlouhou diagonálu po 15...Sb7!?, přiznám se, že nedokážu říct, co je lepší, instinktivně bych střelce také postavil na e6, odkud působí nejen na centrum a dámské křídlo, ale odkud také kryje důležité pole f5. **16.Jg3 h6 17.a4 Vfc8 18.axb5** Pokus o obsazení pole f5 po 18.Jh4!? silně přicházel do úvahy, asi se mi nechtělo pouštět kontrolu polí d4 a e5. Navíc černý po Jf5 jednoduše uhne střelcem na f8 a není vidět, jak bílý útok zesílit. **18...axb5 19.Sd3 Jb3 20.Vxa8 Vxa8=** Černý absolutně nemá problémy, naopak, pokud bílý nezačne nic dělat, bude

to spíš on, kdo se bude muset začít bránit. I když, tak horké to zase nebude... **21.Se3 Jd7 22.De2 Vb8 23.Jd2 Jdc5** Nebo 23...Jbc5!? 24.Sc2 b4= s pohodlnou hrou, tahem v partii černý přeci jen trochu oslabuje vlastního krále. Ale opravdu jen malinko. **24.Sc2 b4 25.Jxb3 Jxb3 26.Sxb3!**? Bílý se podobně jako v předchozí ukázce zbavuje svého „španělského“. Proč to? Odpověď je jednoduchá – odlákáním střelce z e6 bílý získá pole f5 pro jezdce a tím pádem, i přes značně redukováný materiál, určitě útočné „choutky“. **26...Sxb3 27.Jf5 Sf8 28.Dg4 Kh7** Druhou možností bylo 28...Kh8!?, i zde bílý nemá nic lepšího, než vynutit remízu, např. po 29.cxb4 Vxb4 30.Dh4 Dxe4 (po 30...Se6 31.Jxh6 gxh6 32.Sxh6 Sxh6 33.Dxh6+ Kg8 34.Dg5+ Kf8 35.Dd8+ De8 (35...Kg7=) 36.Dxd6+ De7 37.Dxe5 riskuje spíš černý než bílý) 31.Dd8 Dxf5 32.Dxf8+ Kh7 33.Dxd6= **29.Sxh6!**? Jinak by se bílý dál nedostal, černý pěšcový kryt je potřeba nějakým způsobem rozrušit, a to i za cenu figury. **29...gxf6 30.Ve3**



30...De8?? Ne nadarmo se říká, že obrana je vždy těžší než útok. Myšlenka černého zapojit do obrany svou nejsilnější figuru je správná, provedení však nikoliv. Nejprincipiálnější odpovědí bylo 30...d5!, bílý nemá nic víc než opakování tahů po 31.Vg3 Dg6 32.Dh4 De6 33.Dg4 Dg6=, šlo hrát také 30...f6 31.Vg3 Dd7 (*jenom pozor na zákeřné 31...Sf7? 32.Jxh6!+*) 32.Dg6+ Kh8 33.Dxf6+ Kh7 34.Dg6+ Kh8 35.Df6+ a opět bílý nemá nic než věčný šach. Po tahu v partii již není cesty zpět... Opět doporučuji k samostatnému řešení! **31.Vg3 f6 32.Jxd6!** Zničehonic se Sf8 stává přetíženou figurou! **32...De6 33.Dg6+ Kh8** Předpokládám, že do tohoto momentu není až tak těžké dojít, další pokračování však není snadné. Přímá výhra vidět není, černé figury drží. Obranu černého může prolomit skutečně pouze jeden jediný jemný tah, a to: **34.c4!!+-** Tento nečekaný „útočný“ tah c-pěšcem černý při svém 30. tahu přehlédl, což ho stálo partii. Zbytek je navíc při soupeřově nedostatku času jen otázkou několika málo úderů. **34...Sxc4 35.Jxc4 Vb7** Po 35...Dxc4 bílý zcela jednoduchým způsobem vyšachuje černou věž: 36.Dxf6+ Kh7 37.Df5+ Kh8 38.Dxe5+ Kh7 39.Dxb8+- **36.Je3** Ještě silnější bylo 36.Jxe5!, v časové tísni však není třeba hrát na krásu, jako spíše na jistotu. **36...Df7 37.Df5 b3 38.Jd5 Sg7 39.Vc3 Vb8 40.Vc7** Stylové zakončení útoku pomocí druhé linie! **40...De8 41.Jxf6**
1-0

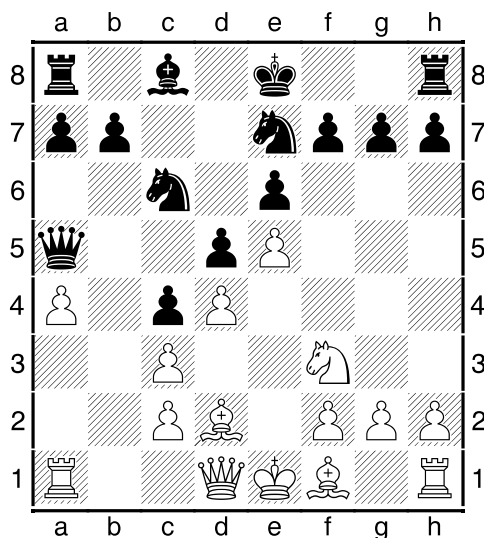
Partie č. 3

Kuba, J. – Kaňovský, D.

MČR H16, 2002

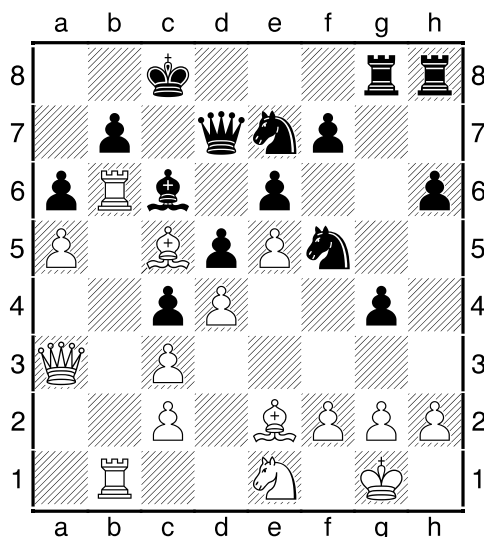
Následující ukázka je opravdový klenot. Moc si jí vážím i přesto, že jsem ji prohrál. Mým soupeřem byl Jindra Kuba, strašně fajn kluk a hodně talentovaný šachista, který se však dnes už šachu moc nevěnuje, bohužel. Bohužel proto, že tuto partii lze směle nazvat jako jednu z jeho „životních“ (i přes značné množství chyb obou stran)...

1.e4 e6 2.d4 d5 3.Jc3 Sb4 Zcela odlišné pozice vznikají po druhém hlavním pokračování **3...Jf6. 4.e5 c5 5.a3 Sxc3+ 6.bxc3 Je7 7.Jf3 Jbc6 8.a4 Da5 9.Sd2 c4**

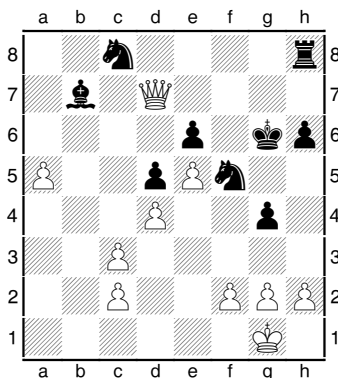


Velice závazný tah, který bych dnes pravděpodobně již nezahrál. Ne že by byl špatný, ale uzavírá oběma stranám řadu zajímavých možností, které se naskýtají po asi hlavních tazích 9...Sd7!? a 9...f6!? Díky napětí v centru se může pozice různě měnit, to by bylo skutečně na dlouho. Zaměřím se proto pouze na pěšcovou strukturu vzniknuvší v partii. Je pro variantu s Jc3-Sb4 velice typická, a proto si k ní řekneme něco blíže... Na první pohled vypadá celá operace černého dost podezřele, vždyť se téměř dobrovolně vzdal dvojice střelců a navíc svého mnohem důležitějšího, tj. černopolného. S tím nelze nesouhlasit, nicméně i černý za to něco získal, konkrétně pošramocenou pěšcovou strukturu bílého, tedy dvojštěce c2,c3. Navíc je pozice díky blokování pěšcovému řetězci poměrně uzavřená, a jak víme, dvojice střelců je dobrá pouze v okamžiku, kdy může dýchat a má prostor, což tady zatím určitě nemá. Z toho vyplývá, že černý se rozhodně nebude snažit nijak násilně otevírat hru, tím by bílému značně ulehčil práci. Ale kde má vlastně která strana hrát? Určitým obecným pravidlem je, že pokud máme v pozici blokováný pěšcový řetězec, měli bychom hrát tam, kde máme více prostoru. Tomu by odpovídalo, že bílý má hrát na královském křídle a černý na dámském. Ovšem výjimka potvrzuje pravidlo, a zdaleka ne vždy je to takto jednoduché, jako i v našem případě. Podívejme se nejdřív na postavení králů. Kam který bude rochovat? U bílého není co řešit, pod rozbouřené pěšce se mu určitě chtít nebude. Ale co černý? Na královském křídle se může cítit díky pěšcovému klínu na e5 poněkud nejistě, na dámském křídle zase hraje bílému do karet významný faktor polootevřeného b-sloupce, o kterém jsme zatím také nehovořili. Přesto však se asi dá preferovat právě křídlo dámské, díky řetězci mají bílé figury na tento úsek šachovnice poměrně hodně ztíženou cestu (avšak ne až tolik jak by se zdálo, viz dále!).

Souvisí s tím i další plán černého, který nejčastěji spočívá ve hře na královském křídle, kombinovaný případně s průlomem f6 (se kterým se však musí operovat velmi obezřetně, aby nedošlo k přílišnému otevření hry!). Aktivní hru na dámském křídle je totiž přeci jen těžké si reálně představit, průlom b5-b4 k ničemu nevede, převod věží po šesté řadě možná vypadá lákavě, nicméně zralé plody asi taktéž nepřinese... Tolik asi na úvod, další nuance a skrytá tajemna si objasníme během partie. **10.Se2 Sd7 11.0-0 0-0-0** Již teď, eventuálně v dalších tazích rozhodně nebylo od věci přímočaré 11...f6!? **12.Sc1!** Výborný tah! Skutečně, veledůležitá věc, kterou jsem doteď zatajil, je diagonála a3-f8, díky nepřítomnosti černopolného střelce černého značně oslabená. Tu kdyby se podařilo ovládnout bílému střelci!... To je podle mého asi největší specifikum dané struktury, bílý černopolný střelec na první pohled vypadá jako mrzák, neboť kope do vlastních pěšců c3-d4-e5, avšak právě na zmíněném postu se z něj stane doslova a do písmene král pozice! A pěkně těžko se tomu brání... Možné bylo též 12.Dc1!?, po čemž by bílý nemusel (potenciálně) odevzdat pěšce. **12...h6** Snad nebylo od věci pustit odvalu z řetězu a zahrát nebojácné 12...Dxc3!?, pokud chce bílý hrát na výhru, musí do černého investovat pěšce po 13.Sd2 Db2 14.Vb1 Da3 15.c3!? s nejasnou hrou (15.Va1 Db2= s opakováním tahu). **13.Sa3?!** Přesnější bylo 13.Dd2! **13...Vdg8?!** Teď již bylo brání na c3 určitě dobré, po tahu v partii začne černý tahat za kratší konec (i když vlastně až po pár dalších chybách). Např. po 13...Dxc3!? 14.a5!∞ Jb4 15.Db1 Jxc2 16.Sxe7 Dxa1! 17.Dxc2 Dxa5 18.Sxd8 Kxd8 kdo ví, jak to vlastně stojí... **14.Dd2↑ g5** Útok černého nemá perspektivu, kdežto bílý... Však uvidíte! **15.Vfb1 Dd8?!** Další nepřesnost, která pouze usnadňuje bílému vedení útoku. Po 15...Jf5!? 16.Vb5 Da6! černý zatím bez problémů drží. Nutno říct, že černá pozice je až neskutečně pevná, bez pár pochybení se do ní bílý může dostat skutečně velmi těžko, prakticky snad vůbec... **16.a5!** Bílý hbitě využívá zbrklý odchod dobře blokující černé dámy a „hrrr na ně“! Tohoto hrdinu si černý stejně nikdy nemůže dovolit „uzmout“. **16...Jf5 17.Sc5** Chlouba bílé pozice aneb „z mrzáka králem“!... **17...g4 18.Je1** 18.a6!? bxa6 19.Je1 a5 20.g3 Dg5!? **18...a6?** Hodně nepodařený tah a možná již rozhodující chyba, počínaje touto „blokádou“ se černý pouze brání velkému tlaku aktivních bílých figurek... Čas od času nebývá v takovéto pozici špatné převést krále do rohu, např.: 18...Kb8!? 19.Dc1 Ka8 20.Db2 Dc8, vůbec však nechápu, že mě u partie nenapadl tah 18...Dg5!, po výměně dam je černý naprosto v pohodě (nebo spíš skoro v pohodě) a po jediném zbývajícím 19.Dd1 se bílá královna přeci jen bude dostávat na dámské křídlo pracněji, než tomu bylo v partii. Hlavní nevýhodou tahu v textu je trvalé oslabení pole b6, které se též velice brzy projeví. **19.Dc1± Jce7 20.Vb6 Sc6** Černá pozice sice stále vypadá pevně, ale bílý černopolný střelec ovládá celou šachovnici. A to jsem ještě zdaleka netušil, co přijde... **21.Vab1 Dc7?!** Ztráta tempa, lépe ihned 21...Dd7!? **22.Da3 Dd7 22...Kd8?** 23.Vxa6! bxa6 24.Sb6+- by okamžitě prohrálo... Co však teď? Přiznám se, že během partie jsem byl stále nadmíru spokojen. Postavil jsem něco jako pevnost, bílý sice má 4 aktivní figury, ale není vidět co s nimi dál, zbylé dvě figury jsou bez šance se do útoku zapojit. Napadla mě v tu chvíli pouze myšlenka g3 s dalším Jg2 a potenciální hrou na král. křídle (což je mimochodem velice účinná zbraň bílého v určitých momentech, pokud máte kuráž „zapojit do útoku“ i vlastního krále...). Tak nějak jsem si to představoval v růžových barvách, následujícím nádherným tahem mne však soupeř dokonale vyvedl z omylu!...

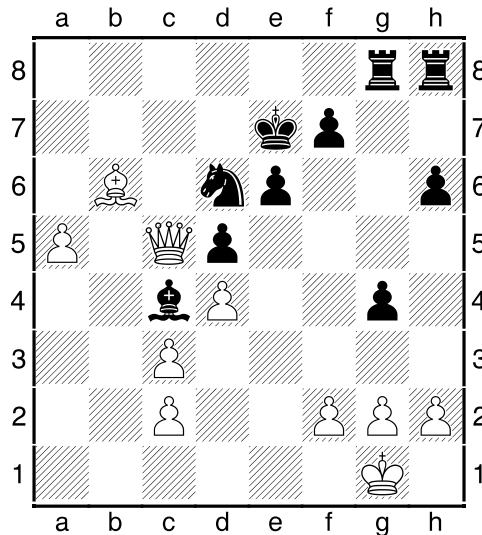


23.Jd3!! Fantastická oběť, po které černý nemá dostačující obranu!! Bílý správně pochopil, že 4:4 prostě neprorazí, proto i za cenu jezdce zapojuje do hry poslední zbývající útočnou figuru. Vskutku brilantní tah, je zvláštní, že jsem na něj hrdý, ačkoliv jsem seděl na druhé straně stolu... **23...cxd3™** Oběť nelze nepřijmout, po dalším 24.Jb4 by se černý mohl rovnou vzdát. **24.Sxd3 Kd8** Král zbaběle prchá, úniku však již není... **25.Sxa6!+-** Skvěle! Ani druhou figuru se bílý nebojí obětovat!! **25...bxa6** Po 25...Jc8 by rozhodlo 26.Vxc6! Dxc6 (26...bxc6 27.Vb8+-) 27.Sxb7 Dd7 28.a6+- a bílý projde do dámy, obě černé věže jsou zcela mimo hru, což platí pro celý následující průběh. **26.Vxa6 Jc8** Nebo 26...Dc8 27.Sxe7+ Jxe7 28.Dd6+ Sd7 29.Vb8 Dxb8 30.Dxb8+ Jc8 31.Va7 Ke7 32.Db4+ Kd8 33.Vb7+- a bílý vyhraje. **27.Vb8 Db7!** Nejlepší praktická obrana, která dává bílému možnost se splést... **28.Vxb7?!** ...a bílý začíná klouzat! Pokud si dobře vzpomínám, tak tenhle tah Jindra blicnul asi tak za 2 minuty, přičemž měl ještě řídnou čas... Vyhrávalo vtipné 28.Vb6! Dc7 (28...Dxb6 29.axb6+-) 29.a6 Dxb6 30.Sxb6+ Kd7 31.Sc5 Jce7 32.Vxg8 Vxg8 33.Sxe7 Jxe7 34.Dd6+ Ke8 35.a7 Sa8 36.Dc7!+- a černý je v zugzwangu! Nicméně uznávám, že odolat a nevzít si hned dámu není snadné... **28...Sxb7 29.Da4?** Tímto tahem začíná oboustranně chybová fáze! Výhru stále ještě drželo 29.Sb6+! Ke8 (29...Jxb6? 30.Vxb6+-) 30.Da4+ Kf8 31.Sd8! Kg7 32.Sf6+ Kg6 33.Vxe6! fxe6 34.Sxh8 Vxh8 35.Dd7!+-



Tato závěrečná pozice je nadmíru kouzelná a metodicky dokazuje, že souhra figur je mnohdy důležitější, než jejich počet! **29...Sxa6∞** Najednou je díky dvěma chybám bílého pozice zcela nejasná! **30.Dc6 Sc4 31.Sb6+ Ke7?!** Lepší bylo „jednoduché“ 31...Jxb6!, i když bílý pěšáček

vypadá nebezpečně, není tomu tak a osamocená bílá dáma už víc než věčný šach nevykouzlí, např.: 32.Dxb6+ (po 32.axb6!? Sa6!? (příp. 32...Ke7 33.Dc5+ Ke8 34.Dc8+ (34.b7?? Kd7-+) 34...Ke7 35.Dc5+= s remízou) 33.Da8+ Ke7 34.Dxa6 Kf8 35.c4 Kg7∞ riskuje pouze bílý) 32...Ke8 33.Db8+ (33.a6? Kf8 34.a7 Kg7-+) 33...Ke7 34.Db4+ Ke8 35.Db8+= **32.Dc5+ Jfd6?** Nelogický tah, černý má na výběr představit (a obětovat) oba své jezdce, proč jsem tehdy zvolil toho aktivnějšího a lépe postaveného nevím. Správné bylo samozřejmě 32...Jcd6, po 33.exd6+ Kf6 34.d7 Kg6 35.Sc7∞ je na šachovnici stále velmi „neklidno“. **33.exd6+ Jxd6**



34.Sc7? Chyba následuje chybu! Po 34.Dc7+! Kf6 35.Dxd6+- by vznikla téměř shodná pozice jako v partii (o které pohovořím níže), po 34.Sc7? se černý již poněkolkáté mohl vysmeknout, ale!... **34...Kf6?** ...nestalo se! Po neotřelém 34...Vd8! 35.Da7 Vhe8 36.Sxd8+ Kxd8 37.a6 Kc8= bílý opět víc než remízu nevyčaruje. Jak se říká, partii prohrává ten, kdo udělá poslední chybu. Resp. že vyhrává ten, kdo udělá předposlední... **35.Sxd6±** Po nervy drásajícím souboji se pozice konečně uklidnila, bílý získal obětovaný materiál zpět i s úroky. Zda-li bílý stojí na výhru, to si nejsem jist, vzhledem k volnému a-pěšci a faktoru různobarevných střelců by snad měl, nicméně chce to ještě kus práce. Černému se může podařit něco jako pevnost, ale moc tomu nevěřím, hlavně totiž nemá žádnou reálnou protihru. Tak nějak jsem uvažoval i já během duelu a právě onu zmíněnou protihru jsem se pokusil vytvořit... čímž jsem svou kapitulaci ještě více urychlil!... **35...Kg6 36.Db6 Va8 37.Sb4 Vhe8 38.Dd6 Kh7?!** 38...h5!? 39.Dg3 f6 40.f3±, něco podobného se stane i v partii. **39.Dc7?!** Pochybení černého mohl bílý využít po 39.Df4! f5 40.h4±, kde sice nezíská pěšce, ovšem oslabení pole e5 je hodně citelné. **39...Kg6 40.Dg3 h5 41.h3 f6!** Pěšce nemá cenu držet, mnohem důležitější je kontrola černých polí, především centrálního e5. **42.hxg4 hxg4 43.Dxg4+ Kf7 44.Dh5+ Kg7 45.Dh3!?** Vh8? Pověstný hřebíček do rakvičky! Viděl jsem protihru, jenže... Samozřejmě nešlo 45...Kf7?? 46.Dh7#, po 45...Va6!?!± by však ještě bílý musel předvést dobrou techniku. **46.Dxe6+- Vh6** Vůbec jsem si neuvědomil, že po původně chystaném 46...Vae8 nebudu matit já, nýbrž bílý, konkrétně po tahu 47.Se7!+-, který jsem úplně vypustil. **47.f3** Je po partii, bez pěšce e6 se černá pozice držet nedá. **47...Vah8 48.a6 Vh1+ 49.Kf2 Va1 50.Dd7+ Kg6 51.a7 Vg8** Zbytek duelu se odehrával v konečné časové tísní, což nijak nemohlo ovlivnit výsledek.

1-0

Takovéto prohry rozhodně nemohou mrzet, naopak – dají Vám šachově mnohem více než deset nudných a jednoduchých výher. Proto nebuďte nešťastní a nevyhazujte prohrané partie, pro Váš šachový růst jsou stejně nezbytné jako pro květiny voda nebo pro člověka vzduch...

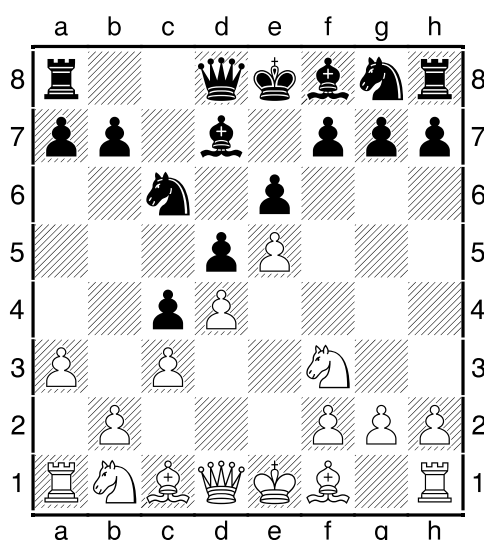
Partie č. 4

Tůma, J. – Kaňovský, D.

Pardubice – družstva, 2005

Na závěr si neodpustím okomentovat jednu z partií mé zamilované varianty po 3.e5. Oproti předchozím třem ukázkám není nijak zvlášť takticky založená, o to více půjde o „čistou“ strategii. Přesto věřím, že i tato partie Vás v mnohém inspiruje.

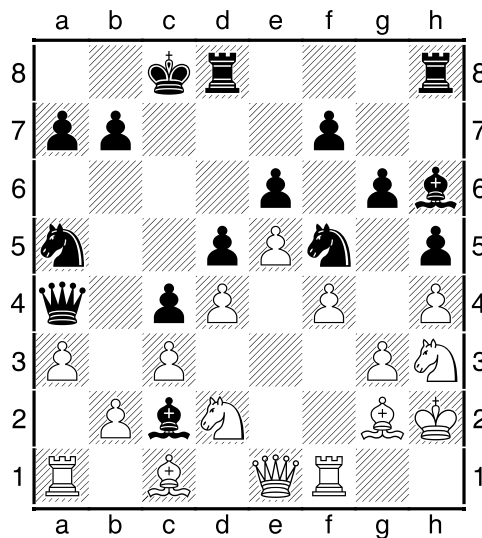
1.e4 e6 2.d4 d5 3.e5 c5 4.c3 Jc6 5.Jf3 Sd7 6.a3 Jeden z několika možných tahů, myšlenkou tohoto je zahrát b4 a oslabit tak tlak černého na bílé centrum. Právě proti tomu je zaměřena následující odpověď černého... **6...c4!**



To určitě není jediná možnost, dá se hrát i 6...Vc8, 6...Jge7 nebo 6...Db6, tah 6...c4 však osobně považuji za nejprinciálnější a nejsilnější odpověď černého v této variantě. Trochu jinak je tomu v případě, že černý zahraje v 5. tahu Db6 místo Sd7, i tam se dá 6...c4 použít, dáma na b6 ovšem nestojí vhodně, proto jsem mimo jiné přešel právě na tah 5...Sd7. No a jak tedy hodnotit vzniklou pozici? Možná to bude znít mírně subjektivně, ale jsem pevně přesvědčen o tom, že černý zde absolutně nemá žádné problémy. Naopak, dokonce, to už velmi subjektivně řečeno, považuji černou pozici za mírně lepší, neboť má na rozdíl od bílého možnost hrát aktivně na obou křídlech!!...

7.Se2 Jako lepší se mi díky praktickým zkušenostem jeví 7.g3 s dalším 8.Sg2, pole e2 se bílému hodí pro dámu. Např. partie *Krapivin – Kaňovský, CZECH OPEN 2006* probíhala takto: 7.g3 Ja5 8.Jbd2 Sc6 9.Sg2 Dd7 10.De2 Sa4 11.Jf1 atd. a bílý dokonce díky mé naprosto zbytečné oběti kvality poměrně brzy vyhrál. **7...Ja5!** Vykřičník není ani tak za tento tah, jako spíš za následující myšlenku. Na první pohled se zdá, že černý hodlá zabránit průlomu b2-b3. Částečně ano, nicméně tento průlom vlastně nijak ničivý není, bílý si pouze vyrobí slabinu na c3 a c-sloupec bude černému určitě užitečnější než bílému sloupec b. Z toho vyplývá, že bílému nezbyvá, než se pokusit o aktivní hru na opačné straně šachovnice... kde však bude aktivně hrát i černý, neboť svého panovníka s chutí a rád schová na křídle dámském! To je asi

hlavní důvod, proč této variantě bílými vůbec nevěřím! **8.Jbd2 Sc6 9.0–0 Dd7** Přesně díky tomuto manévru se mi koncepce se Sd7 tolik zalíbila – černý francouzský střelec, na první pohled zcela „zbytečný“, se nejen aktivně usídli na diagonále d1-a4, ale bude odtud přes pole c2 taktéž silně pokukovat po diagonále b1-h7!! **10.Jg5** Pokus o typický převod jezdce, který leč černý snadno vyvrátí. **10...Sa4 11.De1 h6 12.Jh3 Je7 13.Jf4 g6!** Pole h5 je třeba pokrýt, právě sem totiž mířil bílý jezdec manévrem g5-h3-f4. Přebod to byl zajímavý... nicméně zcela zbytečný. **14.g3 0–0–0 15.Sf3 h5 16.h4 Sh6 17.Jh3 Sc2!** A je tam! **18.Kh2 Jf5 19.Sg2 Da4 20.f4** ♣



Smutný jest pohled na bílé vojsko, které, jak se lidově říká, nemá ani za mák do čeho píchnout. A že není kudy? Omyl! Královské křídlo sice bílý zablokoval úspěšně, ovšem nejen tím je černý živ!

20...Kd7! Naprosto správně! Osud partie rozhodne průlom b5-b4! **21.Vf2 b5 22.Jf1** Bílý se rozhodl odevzdat kvalitu za určité uvolnění svých figur. Kdyby to neudělal, byl by postupem času umačkáán vlastní šťávou... **22...Jb3 23.Vxc2 Jxa1 24.Ve2 Jb3 25.Je3 Jxc1 26.Dxc1 Jxe3–+** Bílý může jen smutně přihlížet, zbytek partie již komentář nepotřebuje... **27.Dxe3 Ke7 28.Jg5 a5 29.Df3 Sg7 30.Sh3 Dd1 31.Df2 Sh6 32.Ve1 Db3 33.g4 hxg4 34.Sxg4 b4 35.axb4 axb4 36.Va1 bxc3 37.Va7+ Vd7 38.Vxd7+ Kxd7 39.bxc3 Ke7 40.Df3 Dc2+ 41.Kg3 Sxg5 42.fxg5 Dd3 43.Kh3 Dxf3+ 44.Sxf3 Vb8 45.h5 gxh5 46.Kh4 Vb3 47.g6 fxg6 0–1**

Jsmo na konci, dámy a pánové. Jsem si vědom nedokonalosti svého vyjadřování, nedostatečnosti metodických pokynů a mírně subjektivní neomalenosti... Ale za svými myšlenkami si pevně a neochvějně stojím a především TY jsem se Vám v tomto mém minipojednání pokusil předat. Pokud se mi to povedlo alespoň z poloviny tak, jak jsem zamýšlel, budu nesmírně šťasten!...