

# POZIČNÍ OBĚŤ

IM David Kaňovský

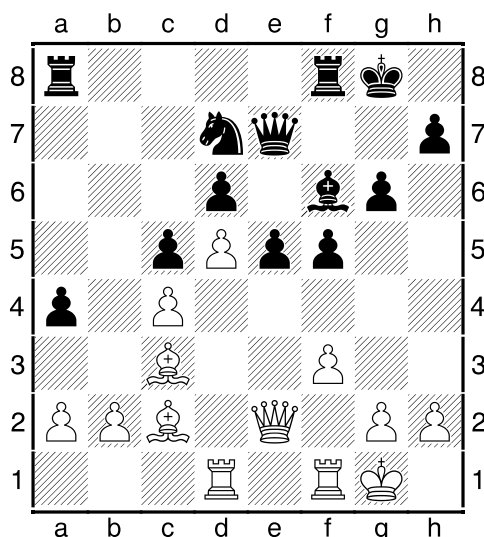
Poziční oběť je velmi nebezpečnou taktickou i strategickou zbraní, často se díky ní úplně změní charakter pozice. Je velký rozdíl mezi kombinační a poziční obětí, ta má často dosti dlouhodobý charakter, což klade na obě strany značně vysoké nároky. Poziční oběť často neslibuje nic konkrétního, spíše dlouhotrvající iniciativu, větší aktivitu a souhru figur, lepší pěšcovou strukturu a tak podobně. Záleží pak především na oboustranné kreativitě hráčů jak se vzniklou pozicí naloží. Jedno je však jisté - partie s pozičními obětmi jsou nesmírně zajímavé a jejich rozbor často může vyplnit i „dlouhé zimní večery“...

## A) POZIČNÍ OBĚŤ PĚŠCE

Za pěšce může chtít obětující strana skutečně „minimum“, mnohdy pouze iniciativu, lepší souhru figur... Ovšem, což platí pro všechny typy pozičních obětí, nesmí pak „usnout na vavřínech“ a jít si „tvrdě“ za tím, kvůli čemu poziční oběť uskutečnila. Jinak totiž převáží materiální faktory a je zle...

### Příklad č. 1:

Pilnik, H. - Geller, J.  
Goteborg, 1955



Klasická oběť pěšce za lepší figury (zde především jezdce) a možnost aktivní hry na křídle: 22...e4! 23.Sxf6 Dxf6 24.fxe4 f4! Pointa 22. tahu černého, jezdec bude na e5 králem pozice!... 25.Vf2 Je5f 26.Vdf1 Dh4 27.Sd1 Vf7 Pěšcová převaha 5:3 je

bílému úplně k ničemu, zato na král. křídle bude černý „rychlý jako d'as“!... 28.Dc2 g5 29.Dc3 Vaf8 30.h3 h5 31.Se2 Když už trpět, tak alespoň s pěšcem více: 31.Sxa4! 31...g4 32.Vxf4? Po 32.Sd1+ bílý „žije“, po tahu v partii je hned konec... 32...Vxf4 33.Vxf4 Vxf4 34.g3 Jf3+ Ještě rychlejší bylo 34...Dxh3 35.gxf4 g3+ 35.Kf2 Dxh3 36.gxf4 g3+ 37.Kxf3 g2+ 38.Kf2 Dh2

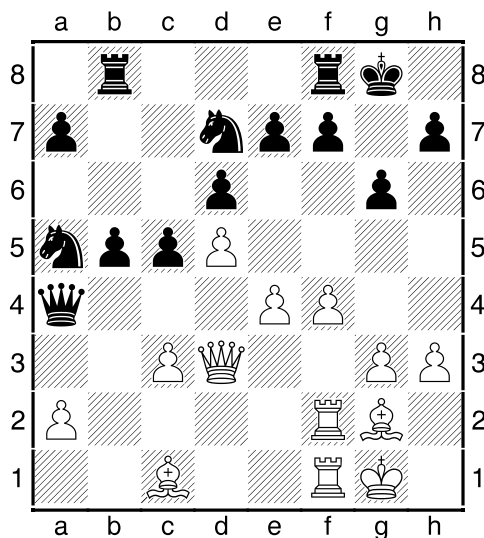
0-1

### Příklad č. 2:

Kaňovský, D. – Chytilík, R.

Olomouc IM, 2003

1.Jf3 Jf6 2.g3 g6 3.Sg2 Sg7 4.0-0 0-0 5.d4 d6 6.c4 c6 7.Jc3 Da5 8.e4 Sg4 9.h3 Sxf3 10.Dxf3 Jbd7 11.Vd1 c5 12.d5 Jb6 13.Dd3 Jfd7 14.f4 Sxc3 15.bxc3 Da4 16.Vb1 Vab8 17.Vb2! Převádí věž na královské křídlo. Zde se s „obětí“ pěšce musí bílý víceméně smířit, nepomáhalo 17.Sf1? pro Jxc4!+ (visí věž na d1). Avšak tuto obět bílý stejně plánoval už od 15. tahu. 17...Jxc4 18.Vf2 b5 19.Vdf1 Ja5?! To určitě není nejšťastnější tah, odvádět jezdce od centra černý rozhodně nemusel, bílý toho rázně využije. Dalo se hrát např. 19...Da5!?, aby dáma měla v případě potřeby cestu zpátky...



20.e5! dxe5 21.f5!+ Bílý otevírá co nejvíce linií pro své figury. 21...e4 Ne že by to byla chyba, ale zatím nebyl důvod pěšce (již druhého!) vracet. 21...Jf6!?, 21...Dc4!?, 22.Sxe4 Jf6 23.Sg2 Dc4 24.Df3 Vbd8 25.Sh6 Vxd5? Tady ale černý síly bílého přecenil, obět kvality je zbytečná. Po „jednoduchém“ 25...Vfe8!∞ je situace na šachovnici oboustranně otevřená. 26.Sxf8 Ještě silnější bylo 26.De3!± 26...Kxf8 27.fxg6 hxg6 28.g4!± Ve5?! Po úpornějším 28...g5± by černý vzdoroval déle, po tahu v partii se jeho pozice rychle rozpadne. 29.Da8+ Kg7 30.Dxa7 Dxc3 31.g5! Vxg5 32.Dxe7+- Bílé figury jsou příliš silné. 32...Vf5 33.Vxf5 gxf5 34.Vxf5 Jc4 35.Kh2! Jd2 36.Vg5+ Kh6 37.Vg3!

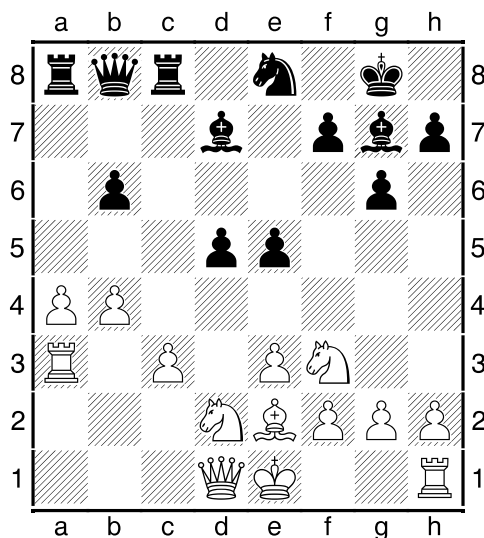
1-0

### Příklad č. 3:

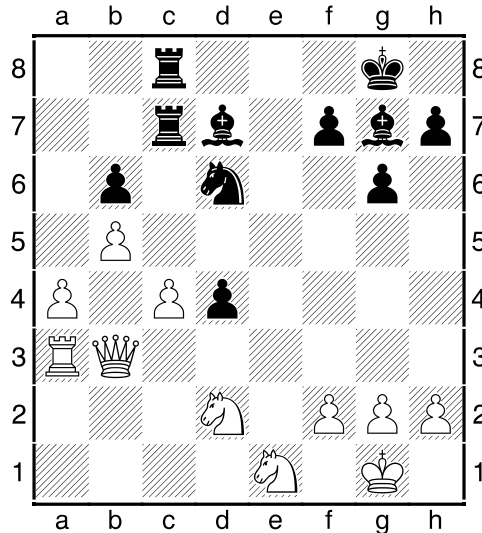
Žůrek, M. - Kaňovský, D.

1. liga, 2003-2004

1.d4 Jf6 2.c3 g6 3.Sg5 Sg7 4.Jd2 d5 5.e3 O-O 6.Jgf3 c5 7.dxc5 Dc7 8.b4 b6!?  
9.Sf4 Db7 10.cxb6 axb6 Co zde má černý za pěšce? V první řadě převahu v centru,  
také silného „dračího“ střelce, no a především dámské křídlo bílého je značně oslabeno.  
Navíc i Va8 už stojí aktivně, bez jediného tahu...☺ 11.Sxb8? Zcela zbytečně mění svou  
vyvinutou figuru za černého „zavinutou“, odevzdává černému dvojici střelců a oslabuje  
černá pole. 11.Sb5!?; 11.Sd3!? 11...Dxb8 12.a4 Sd7 13.Se2 Vc8 14.Va3 Je8! 15.Jd4  
e5 16.J4f3 16.Jb5!?



16...Va7! S dvojí „hrozbou“ Vac7 a Da8! 17.Db3 Da8 18.b5 Možná nebylo od věci  
pěšce vrátit: 18.O-O!? Vxa4 19.Vfa1 Vxa3 20.Vxa3 Dc6. 18...Vac7 19.Jb1 d4! Černý  
správně otevírá hru, i když tím bílého zbaví jeho největší slabiny tj. pěšce c3. 20.exd4  
exd4↑ 21.c4 De4!? Objektivně bylo silnější 21...Jd6! 22.Jbd2 Ve8 s velice pohodlnou  
hrou černého, tahem v textu jsem se rozhodl investovat do bílého ještě i dámu! 22.Jbd2  
De7 23.O-O Dxe2! Jinak by manévr dámou neměl smysl. 24.Ve1 Dxe1+ 25.Jxe1 Jd6  
Kompensace i iniciativa černému zůstaly, ovšem dáma je dáma...



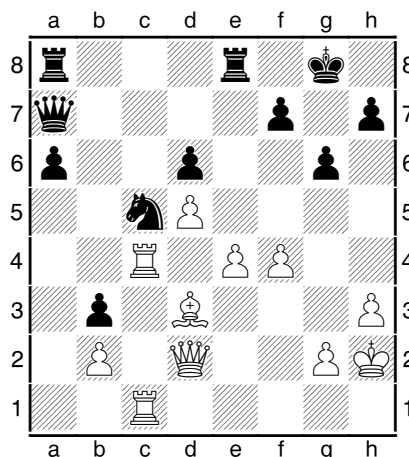
**26.a5 26.Jd3!?** **26...Jxc4 27.Jxc4 Vxc4 28.axb6?** Figuru dávat bílý určitě nemusel, lépe **28.f3!?** **28...Vc1 29.g4?! 29.f4!?** **29...Vxe1+ 30.Kg2 Vee8** Okamžitě vyhrávalo **30...Se5!+** **31.b7 Vb8 32.Dd5 Se6 33.Dc6 Ved8 34.Dc7?** **34.Va8!** a bílý ještě kouše, takto o svou jedinou chloubu přijde, čímž partie de facto skončí. **34...Sd5+ 35.Kh3 Sxb7+** **36.Va7 Sd5 37.b6 d3 38.Va3 d2 39.Vd3 Sg2+ 40.Kxg2 Vxd3**  
**0-1**

## B) POZIČNÍ OBĚŤ KVALITY

Poziční oběť kvality je možná nejtypičtější poziční obětí vůbec. Např. exmistr světa Petrosjan jí byl proslavený natolik, že se jí jeho soupeři vyhýbali doslova jako čert kříži! Samozřejmě, oběti kvality rádi a s chutí aplikují snad všichni tvořiví šachisté...

### Příklad č. 4:

**Gligorič, S. - Matulovič, M.**  
Palma de Mallorca, 1967



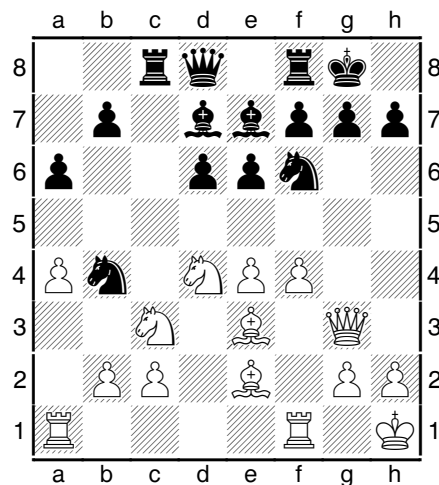
1.Vxc5! Naprosto logická oběť, za a) se bílý zbaví velmi dotěrného a aktivního jezdce, za b) získá velice silné pěšcové centrum a za c) bílý rychle rozehraje svého dosud víceméně nečinného střelce. Co víc chtít?!...☺ 1...dxc5 2.d6 Db6 Logicky vypadá 2...Vad8, aby černý bránil bílému „d“ pěšci v další cestě, kapr navrhuje 2...a5, asi chce prosazovat bécčko...☺ 3.Sc4♞ Va7 4.e5 a5 5.Dd5 a4 6.d7± Vf8 7.Vd1 Vaa8 8.e6! Rozhodující úder! 8...fxe6 8...Dxe6? 9.Dxa8!+- 9.De5 Kf7 10.Vd6 Dc7 11.Sxe6+ Ke7 12.d8D+!? Vfxd8 13.Sc4+-  
1-0

### Příklad č. 5:

Frolyanov, D. - Hráček, Z.  
ME Drážďany, 2007

Velice typická je oběť kvality na c3 v sicilské. Právě takovou, a to vskutku ukázkovou, předvedl letos na Mistrovství Evropy mužů i náš reprezentant Zbyněk Hráček:

1.e4 c5 2.Jf3 d6 3.d4 cxd4 4.Jxd4 Jf6 5.Jc3 e6 6.Se2 Se7 7.O-O Jc6 8.Kh1 Hraje se vcelku klasický scheveningen, samozřejmě zatím je brzo předvídat, kdo zvolí jaký plán. 8...O-O 9.f4 Sd7 10.Se3 a6 11.a4 Vc8 12.De1 12.Sf3!?; 12.Dd2!? 12...Jb4! 13.Dg3?! 13.e5!? Bílý sice provedl jeden z typických manévřů v dané pozici, avšak hrubě podcenil následující úder černého:



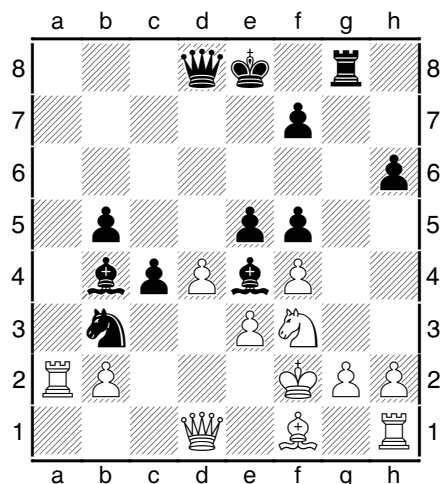
13...Vxc3! 14.bxc3 Jxe4 15.De1 15.Df3!? 15...Jd5♞ Za kvalitu má černý nádhernou figurovou hru, pěšcová struktura bílého je značně „zdemolovaná“, centrum žádné... 16.Sf3 Jdxc3 17.Sd2 Jxd2 A ještě i dvojici střelců!... 18.Dxd2 Dc7 19.Sxb7 Sf6 20.Sf3? Po 20.Sxa6!?! by měl bílý alespoň potenciální protihru v podobě volného „a“ pěšce. 20...e5! A sicilské centrum se dává do pohybu! 21.fxe5 dxe5 22.Jb3 e4± 23.Sh5 Se5 24.Vae1?! 24.De3!? 24...Sxa4+- Zbytek je za bílého jen zoufalou snahou o zvrát. 25.De3 g6 26.Sg4 26.Se2 26...Sb5 27.Vf2 f5 28.Jc5 Jd5 29.Da3 Sd6 30.Vd2 Sxc5 31.Db3 Sb4 32.Vxd5 Dc4!  
0-1

## Příklad č. 6:

Van Wely, L. - Topalov, V.

Wijk aan Zee, 2006

1.d4 d5 2.c4 c6 3.Jf3 Jf6 4.Jc3 a6 5.a4 e6 6.Sg5 V poslední době nejpoblárnější tah. 6...h6 Méně hraný tah, hlavní alternativou je 6...Jbd7. 7.Sh4 7.Sxf6 Dxf6 8.Db3!?, bílý může těžít z oslabení pole b6. 7...dxc4!? Nejprincipiálnější odpověď! 8.e3?! Příliš měkké, po 8.e4! b5! vznikne na šachovnici velmi otevřená „diskuze“... 8...b5! Již tento tah znamená vlastně plánovanou obět kvality! 9.axb5 cxb5 10.Sxf6 Nebo rovnou 10.Jxb5 axb5 11.Vxa8 Sb7 12.Va1 (12.Sxf6) 12...Sb4+ 13.Ke2 (13.Jd2? g5 14.Sg3 Je4+) 13...0-0 (13...g5 14.Sg3 Jc6∞) 10...gxf6 11.Jxb5 axb5 12.Vxa8 Sb4+ 13.Ke2!N Předtím se hrávalo pouze 13.Jd2. 13...Sb7 14.Va1 Nebylo od věci zkusit „vrátit zisky“ po 14.Va7! Db6?! (14...Sd5!?) 15.Vxb7! Dxb7 16.g3=, Sb7 je v dané pozici plnohodnotně rovnocennou figurou bílé věži! 14...f5!? Kompenzace černého je evidentní. 15.Je5 Vg8 16.f4!? Bílý potřebuje pole f2 pro svého krále, 16.f3? nešlo pro 16...f6+ 16...Jc6 17.Jf3! Ja5?! Zde černý nezvolil nejsilnější manévr, lépe 17...Je7! 18.Kf2 Jd5↑, ted' by např. nešlo 19.Se2? pro Vxg2++ 18.Kf2 Jb3 19.Va7 Se4 20.Va2? Věž již odehrála příliš mnoho tahů, na a7 zatím mohla v klidu zůstat. Po 20.g3! by byl výsledek partie zcela otevřený, tah v textu umožní Topalovovi krásným tahem rozvinout rozhodující iniciativu...



20...e5!! Nádherný tah bourající bílou „pevnost“! 21.fxe5 f4!↑ Logický doplněk předchozího tahu! 22.Se2 22.exf4 Sxf3 23.gxf3 (23.Dxf3 Dxd4+ 24.De3 Dd5+) 23...Sd2+ 22...fxe3+ 23.Kxe3 Dd5! 24.g3 24...Jxd4 25.Jxd4 25.Dxd4 Sc5 26.Va8+ Kd7+ 25...Sxh1 26.Sf3 Dxe5+ 27.Kf2 Sc5 28.Sxh1 Sxd4+ 29.Kf1 Vg5+ Bouře sice skončila, ovšem útok černého pokračuje! 30.Sf3 Kf8 31.Kg2 De3 32.Kh3 Kg7 33.b3 cxb3 34.Va3 b4 35.Vxb3 Sc3 Odřezává Vb3 od královského křídla. 36.De2 Dc5 37.Dd3 Dc8+ 38.Kg2 Va5 39.Dc2 De6 40.Db1?! 40.h4! 40...Va1 41.Dc2 Sd4 42.Sd1 42.h4 Vh1! 43.Kxh1 Dh3+ 44.Dh2 Df1+++ 42...De1 43.Sf3 Df1# „A fitting end to a great attacking display!“...

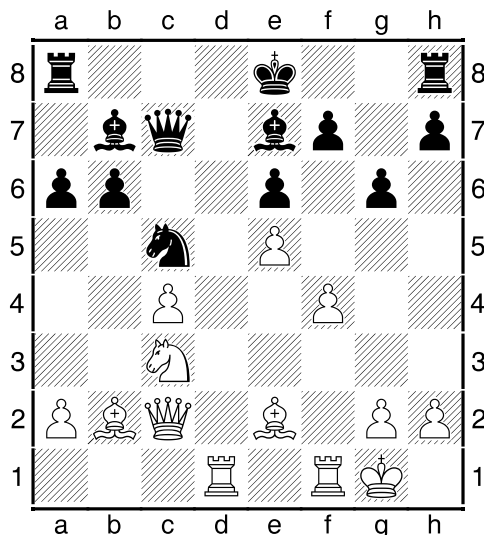
0-1

### C) POZIČNÍ OBĚŤ FIGURY

Za figuru už většinou nestačí mírně lepší pozice, to už chce skutečně silnou iniciativu, značně oslabeného krále, velkou prostorovou převahu...

#### Příklad č. 7:

Petrosjan, T. - Pfeiffer, G.  
Lipsko, 1960



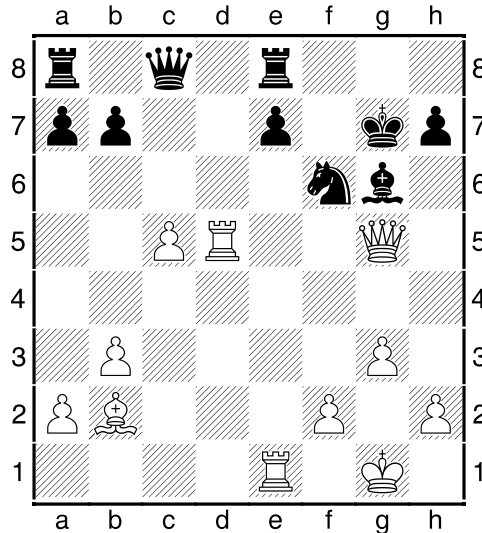
Na první pohled to vypadá, že černý stojí v pohodě, bílý však mocným skokem využije mírný náskok ve vývinu: **18.Jd5!! exd5?!** Těžko se odmítá, i když po **18...Dc6!?** **19.Jf6+ Sxf6 20.Sf3 Dc7 21.Sxb7 Dxb7 22.exf6±** není převaha bílého až tak jasná... Takhle to půjde ráz na ráz! **19.cxd5 Dc8 20.e6↑** Bílí centrální pěšci působí hrozivě!... **20...0-0 21.Dc3! f6 22.d6 Ja4 23.Dxc8 Vfxc8 24.Sa1!± Vc2 25.dxe7 Vxe2 26.Vd8+ Kg7 27.Vc1!+- Vxe6 28.Vc7! Kh6 29.Sxf6 Se4 30.Sg5+ 30.e8D!?**  
1-0

#### Příklad č. 8:

Kaňovský, D. - Beinoras, M.  
Czech OPEN - A (1), 2007

**1.b3 d5 2.Sb2 Jf6 3.Jf3 g6 4.c4 c6 5.g3 Sg7 6.Sg2 0-0 7.0-0 Jbd7 8.Dc2 Ve8 9.d4 Jb6 10.Jbd2 Sf5 11.Dc1 Je4 12.c5 Jd7 13.Jh4 Jxd2 14.Dxd2 Se6 15.Vac1 f6 16.Vfd1 Sf7 17.e4!?** **17.Jf3 17...dxe4 18.Sxe4 f5 19.Sxf5!?** Po **19.Sg2 Jf6 20.Db4 Vb8 21.Jf3 Sd5 22.Ve1=** by pozice byla přibližně v rovnováze, mé bojovné srdíčko ale prostě nemohlo nezkusit tuto rozhodně ne jasnou a asi ne úplně korektní obět'. I když, o pozičních obětech se těžko hovoří jako o nekorektních...☺ **19...gxf5 20.Jxf5 Jf6** Při partii jsem se více bál pokračování **20...Sf6! 21.Jh6+ Kg7 22.Jxf7**

Kxf7 23.d5 Jf8 24.Df4 cxd5 25.Df3∞, kde by přeci jen bylo o jeden pár střelců (navíc nestejnopolných!) méně. **21.d5!** To samozřejmě musel bílý vidět už při 19.Sxf5, bez otevření Sb2 by oběť byla stoprocentně nekorektní... **21...cxd5** Rybka navrhuje 21...Dd7!? 22.Jxg7 Kxg7 23.Dg5+ Sg6 24.d6 Df5 25.Dh4∞, něco na tom bude... **22.Dg5 Sg6 23.Jxg7 Kxg7 24.Vxd5 Dc8 25.Ve1♞**



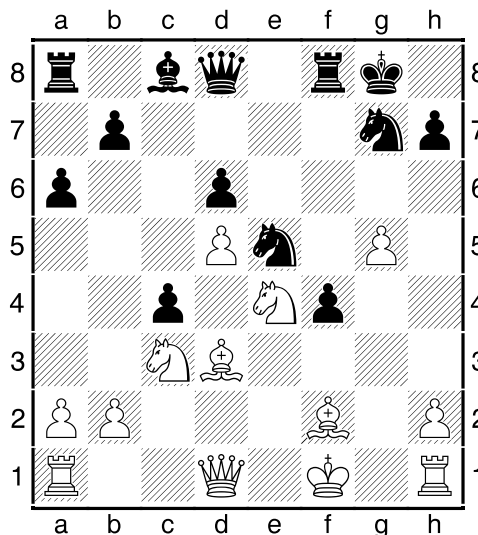
O kompenzaci bílého nemůže být pochyb - má za figuru dva pěšce, smrtícího černopoláka, aktivnější figury, černý král je poměrně zranitelný. Černý musí hrát velice přesně... **25...Kg8 26.h4!** Bez pěšců to nepůjde! **26...Dc6 26...Jxd5?** prohrávalo pro krásné **27.Dxd5+ e6 28.De5 Ve7 29.Dh8+ Kf7 30.Df6+ Ke8 31.Sa3!!+- 27.Vde5 Kf7 27...Vad8!? 28.De3 28.Df4!?**, kapr navrhuje **28.f4!?** s myšlenkou f5, takové oslabení vlastního krále by mi ale pud sebezáchovy asi nedovolil, to může fakt zahrát jenom silikon...☺ Myšlenka je to však objektivně dobrá. **28...Dd7?** Nyní začíná série oboustranných chyb! **28...Kg8!?**; **28...Vad8!?** **29.Df4?** Vyhrávalo **29.h5! Sxh5 (29...Jxh5 30.Df3+ Kg8 31.Vxh5+-; 29...Sd3 30.Df4! Dc6 31.Ve6! Dxe6 32.Vxe6 Kxe6 33.De3+ Kf7 34.Dxd3+-) 30.Df4! Kg8 31.Vxh5 Jxh5 32.Dg5+-+ 29...Dc6? 29...Kg8! 30.h5! Sd3 31.V1e3?** Tady pak pro změnu hned **31.Ve6!+-**, tenhle motiv jsem viděl (možná že pár tahů později), ale vždycky mi přišel málo, což zpětně vůbec nechápu...☺ **31...Vad8 32.Sd4∞ Sc2?** **32...Sb1! 33.g4?!** A opět: **33.Ve6! Dxe6 34.Vxe6 Kxe6 35.Sxf6 exf6 36.Dc4+ Vd5 37.Dxc2±**, teď už ne s tak úplně jasnou pozicí, ale 2 pěšci by měli stačit... **33...h6?! 33...Vd5!?** **34.f3? 34.Ve6!± Trdlo!...**☺ **34...Vd5! 35.Kf2 Vxe5 36.Sxe5** Po výměně jednoho páru věží už bílý těžko něco vypoť... **36...Dxc5 37.Dxh6 Vd8♞** Černý už je v pohodě. **38.Df4?!** Lépe **38.Kg3!?**, v oboustranné časovce by se ještě mohlo stát cokoliv. **38...Vd3 39.Dc4+ Dxc4 40.bxc4 Vxe3?!** **40...Vd1!♞** a černý může směle pomýšlet na výhru, ne vždy platí, že s materiální převahou máme měnit figury! **41.Kxe3 Ke6 42.Sd4 a6 43.Kf4 Sd3 44.c5 Se2♞** Koncovku asi nejde vyhrát, pěšci g+h jsou příliš nebezpeční...

½-½

## Příklad č. 9:

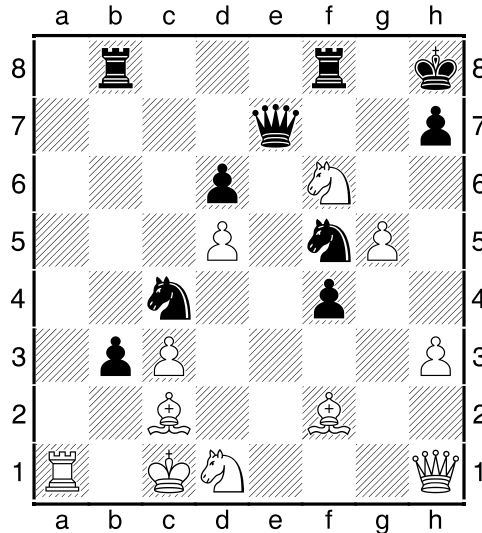
Mihailovs, J. – Kaňovský, D.  
Brno IM, 2005

1.d4 Jf6 2.c4 e6 3.Jf3 c5 4.d5 exd5 5.cxd5 d6 6.Jc3 g6 7.Sf4 a6 8.e4 Jh5  
Hlavní varianta této podvarianty pokračuje tahem 8...b5, chtěl jsem však co nejdříve  
uhnout z možné přípravy, proto tento „hurá-skok“...☺ 9.Sg5 f6 9...Se7! 10.Se3 Se7  
11.Jd2 0-0 12.g4 Dal bych přednost klidnému 12.Se2!?, 12.g4 je přeci jen hodně  
závazný tah. 12...Jg7 13.Sd3 Jd7 14.f4 f5! Kdyby zahrál f5 bílý, černý by se asi  
postupně udusil vlastní špínou...☺ 15.exf5 Sh4+ 16.Kf1 gxf5 17.g5 Sxg5! 18.Ve8! 18.Sf2 Sxf2 19.Kxf2 b5 20.Ve1= a  
pozice je snad rovná, nicméně se mi zdálo, že moje figurky jaksi nebudou mít vzduch...  
18.fxf5 f4 19.Sf2 Je5 20.Jde4 c4



Za figuru má černý pouze pěšce (!), a přesto, alespoň podle mě, plnohodnotnou  
kompenzaci! Je5 stojí nádherně, bílé figurky si zatím až tak moc nerozumí, a hlavně bílý  
král se nemá kde schovat. Na šachovnici prostě vznikl „totální nepořádek“, ve kterém  
skutečně aby se čert vyznal! Analyzovat takovouto pozici skoro ani nemá cenu...☺  
21.Sc2 Sh3+ 22.Ke1 22.Kg1 Vf5!↑ 22...Sg4 23.Dc1 V úvahu přicházelo 23.Db1!?,  
hrozba matu na h7 by mohla být celkem otravná...☺ 23...De7 23...Jf3+ 24.Kf1 Jxg5  
25.Jxg5 Dxc5 26.h4± hraje „hamižný“ kapr, to my nechceme...☺ 24.h3 Sf3 25.Kd2  
25.Jf6+! 25...b5! Jak jsem říkal - bílý král se prostě neschová!...☺ 26.a3 Kh8 27.Df1  
Vab8 28.Sd4? Zbytečně dává černému tempa, lepší bylo 28.Vg1!?, i když i tady po  
„důrazném“ 28...Jf5 29.Kc1 a5 30.Jf6 Je3 31.Sxe3 fxe3 32.Vg3 Vxf6! 33.gxf6 Dxf6  
34.Dg1 Ve8 35.Kb1 Jd3!?! je pozice více než komplikovaná...; 28.Jf6! 28...Sxh1  
29.Dxh1 Jf5↑ 30.Sf2 30.Sxe5+ Dxe5 by bílému moc nepomohlo... 30...a5 31.Jf6  
b4?! Zde bylo lepší nejdříve uhnout napadeným jezdcem: 31...Je3! 32.Jce4 Da7!?!  
chybou by naopak bylo v tento okamžik 31...Vxf6? 32.gxf6 Dxf6 33.De4!+- a bílý  
vyhraje. 32.axb4 32.Sxf5! bxc3+ 33.bxc3 Vb2+ 34.Sc2 Jd3 35.De4 Dxe4 36.Jxe4  
Jxf2 37.Jxf2 Vb5 38.Je4 (38.Se4 Vb2+ 39.Sc2 Vb5 40.Se4 Vb2+=) 38...Vxd5+ 39.Ke2

Ve5 40.Kf2 d5 41.Jf6 Ve3 42.Jxd5± **32...axb4?** To mohlo prohrát! Správné bylo opět 32...Jg3! 33.Sxg3 fxg3 34.Vxa5 Vxf6! 35.gxf6 Dxf6 36.Dg2 (36.Je4!?) 36...Df4+ 37.Kd1 Ve8→ s prudkým útokem! **33.Jd1?** Po 33.Va7! bxc3+ 34.bxc3 Vb7 35.Vxb7 Dxb7 36.Sxf5+- by černý neměl vůbec nic... **33...c3+!?** Asi i do třetice lépe 33...Jg3! 34.Sxg3 fxg3 35.De4 h6∞ **34.bxc3 Jc4+ 35.Kc1 b3**



**36.Va7?** Rozhodující chyba, teď už na Va7 nebyl čas! Po 36.Sd3! Jg3 37.De1 Dxe1 38.Sxe1 b2+ 39.Jxb2 Jxb2 40.Sa6 Va8 41.Kxb2 Vfb8+ 42.Kc2 Vb6 43.Va4 Vxa6 44.Vxf4± by partie pravděpodobně skončila i přes mírnou převahu bílého remízou (i když kdo ví)... **36...Vb7 37.Sxb3 Vxa7 38.Sxa7 Ja5! 39.Sc2 Jg3 40.Df3 Je2+! 41.Kb2 Db7+ 42.Ka2 Dxa7-+** Bílý král se doopravdy ani na druhé straně šachovnice neschoval!... ☺

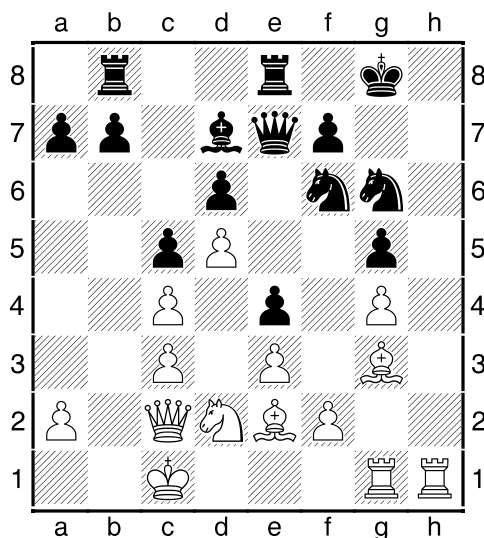
0-1

## D) POZIČNÍ OBĚŤ VĚŽE

Poziční oběť věže už není tak častá, předvedl ji např. (svým způsobem) Kasparov v partii desetiletí s Topalovem, nebo exmistr světa Boris Spasskij v následující ukázce:

### Příklad č. 10:

Spasskij, B. - Cholmov, ?.  
SSSR, 1957



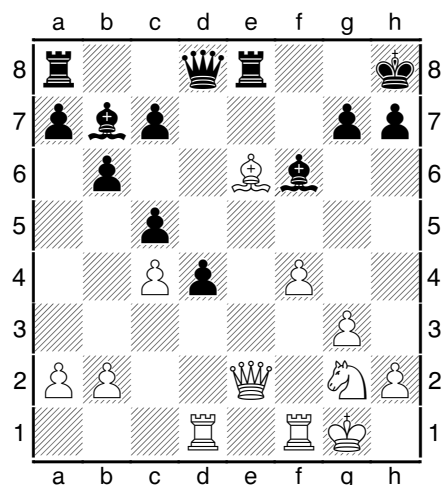
Pozice je značně zablokovaná, bílá dvojice střelců tím pádem není žádnou výhodou, černý navíc hrozí postupem b7-b5 zahájit nepříjemný tlak na dámském křídle, zatímco útok bílého na druhé straně šachovnice se jaksi zadrhnul. Spasskij našel zajímavé řešení: **20.Vh5!?** To je pouze začátek „poziční kombinace“... **20...Jxh5 21.gxh5 Jf8 22.Jxe4! Dxe4 23.Dxe4 Vxe4 24.Sxd6 Vbe8** Ani po **24...Vc8 25.Vxg5+ Kh8 26.Se5+ Vxe5 27.Vxe5 Ve8 28.Vxe8 Sxe8 29.e4 Jd7 30.f4=** černý nemá reálné šance na vítězství. **25.Vxg5+ Kh8 26.Sxc5** Co je víc - věž, nebo 4 pěšci spolu s teď již aktivní dvojicí střelců? Objektivně řečeno je pozice v dynamické rovnováze!...☺ **26...f6! 27.Vg3 b6 28.Sd4 Jh7 29.Kd2 Vg8 30.Vg6! Se8 31.Sd3 Sxg6 32.hxg6 Vxd4! 33.cxd4 Jf8 34.c5 bxc5 35.dxc5 Jd7** Po **35...Jxg6?** **36.Sxg6 Vxg6 37.c6+-** by bílý dokonce vyhrál!... **36.c6 Jb6 37.e4 Kg7 38.Sa6 Kxg6 39.a4 Kf7** Nebo **39...Jxa4 40.c7 Jb6 41.d6= 40.a5 Ja8 40...Jc8 41.f4 Ve8 42.Sxc8 Vxc8 43.Kd3 Ke7 44.Kd4= 41.Sc4 Vd8** Tady se soupeři vzhledem k variantě **41...Vd8 42.f4 Jc7 43.d6+ Kg6 44.e5 fxe5 45.fxe5 Kf5 46.Kc3 Kxe5 47.dxc7 Vc8 48.Sa6 Vxc7 49.Sb7 Kd6 50.a6=** shodli na remíze.  
½-½

### E) POZIČNÍ OBĚŤ DÁMY

Oběť dámy, lahůdka šachové hry!...☺ Obětí dam samozřejmě existuje mnoho a mnoho, vybral jsem dvě opravdu pěkné, navíc hodně pozičního charakteru:

**Příklad č. 11:**

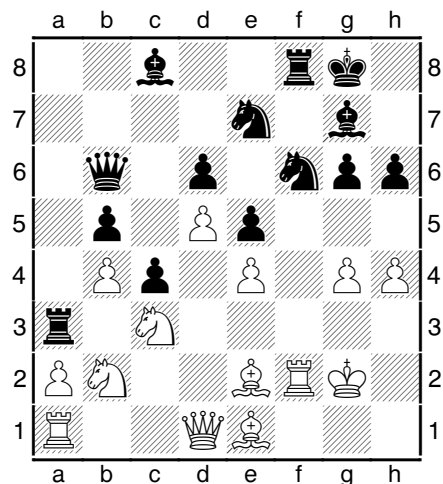
**Euwe, M. - Keres, P.**  
Rotterdam, 1940



**1...d3!** Černý měl i jiné zajímavé možnosti, tato je však bezesporu „nejvýraznější“. Kdyby totiž bílý stihnul zahrát f4-f5, mohl by začít stát docela dobře. **2.Vxd3 Dxd3!** Myšlenka předchozího tahu, za dámu získá černý aktivní figury, strašlivou dvojici střelců a obrovskou iniciativu! **3.Dxd3 Sd4+** **4.Vf2 4.Kh1 Vxe6 5.Vf3 Vae8--** a bílý nepokryje **6...Ve2. 4...Vxe6 5.Kf1 Vae8! 6.f5** Nebo **6.Vd2 Se4 7.Db3 Sf5 8.Dd1 Sh3! 9.b4 Ve4! 10.bxc5 bxc5--** a bílému brzy dojdou tahy... Především Jg2 je hodně zoufalou figurou! **6...Ve5 7.f6 7.Vf4 Ve2!-- 7...gxf6 8.Vd2 Sc8!** Vítězný převod! **9.Jf4 Ve3 10.Db1 Vf3+ 11.Kg2 Vxf4! 12.gxf4 Vg8+ 13.Kf3 Sg4+ 0-1**

**Příklad č. 12:**

**Polovets, S. - Kondratev, P.**  
Leningrad, 1974



Nesoulad v táboře bílého je patrný, proto následuje poziční kombinace: **21...Vxc3!**  
**22.Sxc3 Dxf2+!**? 22...Jxe4! 23.Vxf8+ Kxf8 24.Df1+ Kg8-- bylo „jasnější“, tah v partii je ovšem hezčí, pro diváky...☺ **23.Kxf2 Jxe4+ 24.Kg1 Jxc3 25.Dd2 Jxe2+ 26.Dxe2 Jxd5-- 27.Vf1 Jf4 28.Dd1 Kh7!?** Profylaktický tah, do časovky zvlášť nepříjemný. Na druhou stranu trochu ztráta času, lépe 28...d5!-+ **29.Dxd6?** Prohrávající chyba, po lepším 29.a4! by černý musel najít přesné 29...e4! 30.axb5 e3 31.Ve1 Jh3+! 32.Kg2 Vf2+ 33.Kxh3 Se5! 34.Ve2 Vf3+ 35.Kg2 Vg3+ 36.Kf1 Sxg4 37.Vxe3 Sxd1 38.Vxg3 Sc2!-+ **29...Je2+ 30.Kg2 Sb7+**  
**0-1**

Jsme na konci! Doufám, že se Vám vybrané ukázky alespoň trochu líbily a že Vás inspirovaly k tomu, abyste sami občas vyzkoušeli nějakou tu poziční oběť ve své vlastní praxi. Budete z toho mít nejen pěknou partii a dobrý pocit, ale třeba i cenný mistrovský či velmistrovský skalp!...

### Zdroje:

Štefan Gross: *Poziční oběť*. In: Mat, 9-10/1998  
Megabase 2006  
Vokobase 2007  
Moje vlastní praxe...☺