

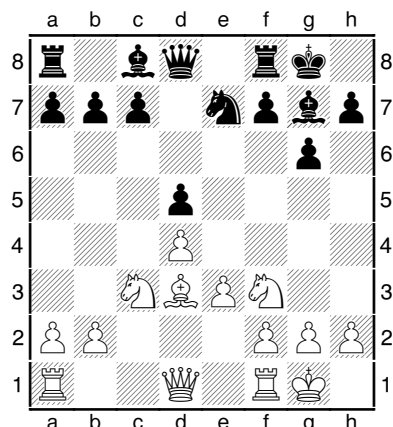
KCTMŠ 1

Karlovarská struktura (DK)

A) Aktivní hra na dámském křídle

Petrosjan - Krogius

Tbilisi, 1959



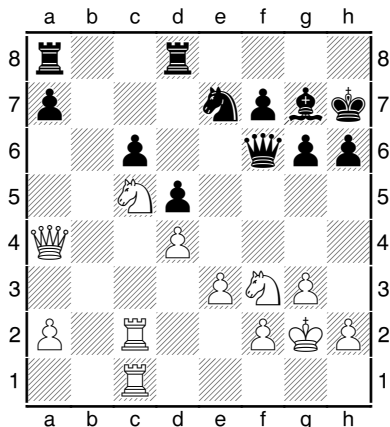
Karlovarská struktura je charakterizovaná pěšcovým řetězcem e3-d4/d5-c6. Vzniká nejčastěji z dámského gambitu, ale může se k ní dojít oklikou také například přes Nimcovičovu indickou nebo Grunfeldovu indickou. Nicméně také po 1.e4 může tato pěšcová struktura vzniknout, konkrétně v Carocannu ve variantě 3.exd5, kde vzniká jakoby s obrácenými barvami. Jaké jsou hlavní plány obou stran v karlovarské struktuře? U bílého je to především aktivní hra na dámském křídle, spojená s tzv. minoritním útokem, což je de facto postup b-pěšce vedoucí k výměně „b“ za „c“ a tedy oslabení pěšcové struktury černého. Nicméně bílý může aktivně hrát i na královském křídle, případně v centru pomocí postupu e3-e4 (který často podporuje tahem f3). Hlavním plánem černého je naopak aktivní hra na královském křídle, lépe řečeno útok proti bílému králi. 1.d4 Jf6 2.c4 g6 3.Jc3 d5 4.Jf3 Sg7 5.Sg5 Je4 6.cxd5 Jxg5 7.Jxg5 e6 8.Jf3 exd5 9.e3 0-0 10.Sd3 Právě toto je jeden z případů, jak může karlovarská struktura vzniknout z Grunfeldovy indické. 10...Jc6 11.0-0 Je7

12.b4 Bílý bez otálení zahajuje svůj hlavní plán, tedy hru na dámském křídle.

12...Sf5? To je ovšem vážná strategická chyba. Ačkoliv by se mohlo zdát, že černý bělopolný střelec je výrazně horší, než jeho bílý protějšek, není tomu úplně tak. Tohoto střelce černý naopak potřebuje pro vykrývání slabých bodů, především pěšce c6, nicméně může se hodit i v útoku. Po výměně zbude černému „dobrý“ černopolný střelec, který ovšem na g7 nedělá vůbec nic, pěšec d4 jej poměrně účinně blokuje v jakékoliv aktivní činnosti. Černý by tudíž potřeboval prosadit c5, to mu však bílý nedovolí.

13.Sxf5 Jxf5 14.b5 Dd6 15.Db3 Je7 16.Vfc1 Kh8? Černý je evidentně naprosto bezradný. **17.Vc2 h6?!** **18.Vac1 c6** Černý až teď pochopil, že bez tahu c6 se jeho pozice prostě neobejde. **19.Ja4!** Bílý jezdec samozřejmě míří na pole c5. **19...Vab8 20.g3!?** Typický Petrosjan! Už dopředu profylakticky zabraňuje černému v protihře pomocí postupu f5-f4. **20...Kh7 21.Jc5 Vfd8** Ani 21...b6 by černému nepomohlo, např.: **22.Jd3 cxb5 23.Dxb5 Vfc8 24.Vxc8 Vxc8 25.Vxc8 Jxc8 26.Jf4 Je7 27.De8±** s velmi obtížnou pozicí černého. **22.bxc6 bxc6 23.Da4±** Černému zbyly dvě vážné pěšcové slabiny (a7 a c6), to bílému stačí

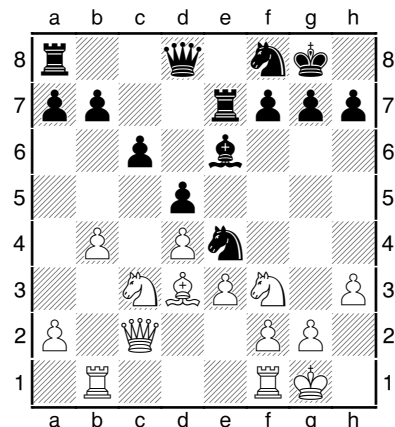
k zisku rozhodující převahy. 23...Df6
24.Kg2 Va8



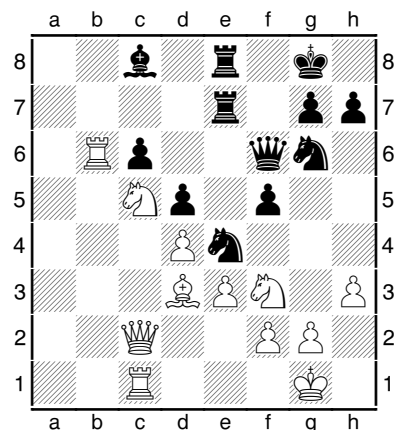
25.Jb7! Jednoduchý převod jezdce vede k zisku pěšce. 25...Ve8 26.Ja5 g5 27.h3 Df5 28.Jxc6+- De4 29.Vc5 f5 30.Dc2 Jxc6 31.Vxc6 f4 Protihra černého přichází příliš pozdě. 32.exf4 gxf4 33.g4 Sxd4 34.Dd2 Sg7 35.Ve1 Da4 36.Dxd5 Vxe1 37.Jxe1 Vf8 38.Jf3 Kh8 Nyní bílý partii stylově zakončí útokem na oslabeného černého krále. 39.Vc7 a6 40.Db7 Vg8 41.Jh4 1-0

Kiriakov - Collins
Port Erin, 1999

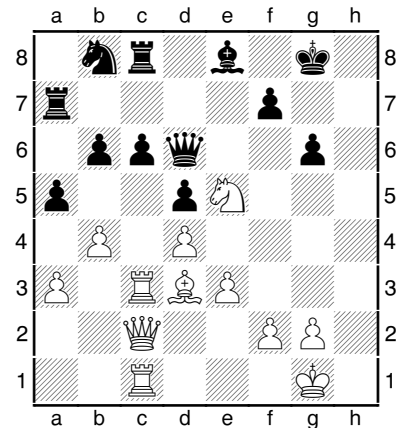
1.d4 d5 2.c4 e6 3.Jc3 Jf6 4.cxd5 exd5 5.Sg5 Se7 6.e3 0-0 7.Sd3 Jbd7 8.Jf3 Ve8 9.0-0 c6 10.Dc2 Jf8 11.h3!? Tímto tahem bílý profylakticky zamezuje tahu Sg4, který bílému může způsobit určité nepříjemnosti, jak uvidíme v dalších ukázkách. 11...Se6 12.Vab1 Je4 13.Sxe7 Vxe7 Přírozeněji vypadá 13...Dxe7, ale i braní věží může mít své plusy. 14.b4



14...f5? Tento tah sice vypadá dobře, avšak je to chyba. Černý nepotřebuje kryt jezdce na e4, tímto tahem poměrně vážně oslabuje pole e5 a k postupu f4 se asi jen tak nedostane. Po jednoduchém 14...Jxc3! 15.Dxc3 Vc7 16.Vfc1 Vac8 17.a4 Df6 18.Je5 Sf5= vyhlíží černá pozice pevně a solidně. 15.Vfc1 a6 To je určitě dobrý tah, černý nesmí dopustit, aby mu zbyly dvě slabiny (tj. pěšci „a“ a „c“), jak se stalo v předchozí partii. 16.Ja4! Bílý správně nejdříve převede svého jezdce na c5 a až poté zahájí minoritní útok. 16...Jg6 17.Jc5 Dd6 17...Vc8!? 18.a4 Vcc7 18.a4 Vae8 19.b5 axb5 20.axb5± Bílý dosáhl svého, kdežto černý se zdvojnásobil na ečku a... co z toho? 20...Sc8 21.bxc6 bxc6 Černému sice zbyla pouze jedna slabina, avšak tu zde bude velmi obtížné bránit. 22.Vb6 Df6



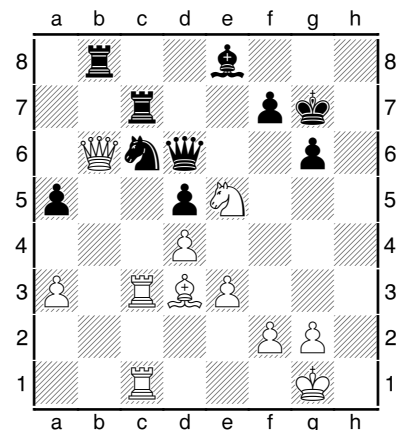
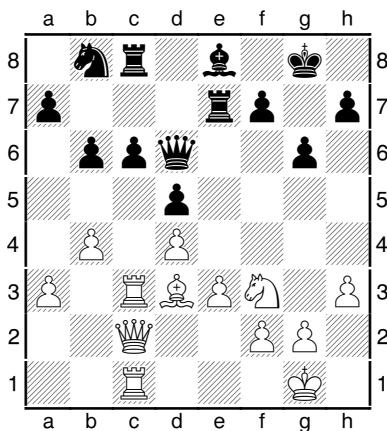
23.Sb5! Pěkné využití vazby! **23...Jg5**
 Po **23...Vc7** již bílý může použít taktiku:
24.Sxc6! **Vxc6** **25.Jxe4+-** **24.Dd1**
Jxf3+ **25.Dxf3** **Jh4** **26.Dh5** **g6**
27.Dh6 **Dg7** **28.Dxg7+** **Kxg7**
29.Sxc6+- **Vd8** **30.Vb8** **Vc7?**
 Ukončuje partii ihned, avšak pomoci již
 nebylo. **31.Je6+**
1-0



Kotov - Ragozin
 Moskva, 1949

1.d4 d5 2.c4 e6 3.Jc3 c6 4.Jf3 Jf6
5.cxd5 exd5 6.Dc2 Jbd7 7.Sg5 Se7
8.e3 0-0 9.Sd3 Ve8 10.O-O Jf8
11.Vab1 Se6 12.b4 Vc8 13.Ja4 Je4
14.Sxe7 Vxe7 15.Jc5 Jxc5 16.Dxc5
b6? 17.Dc2 Dd6 18.Vfc1 g6 19.Vb3
Jd7 20.h3 Jb8 21.a3 Sd7 22.Vc3
Se8

Černý se přeci jen pokusil o jakousi
 protihru, avšak pravděpodobně v
 nejméně vhodný okamžik. **27.b5!** S tím
 černý asi nepočítal, bílý však viděl dál!
27...Vac7 Po **27...c5** měl bílý připravené
 nečekané **28.dxc5!** **Dxe5** **29.cxb6 Vxc3**
30.bxa7!! Vxc2 31.Vxc2!+- a černý
 nezabrání proměně bílého pěšce v dámu!
28.bxc6 Kg7 Samozřejmě nešlo
28...Jxc6 pro **29.Sb5+-** **29.Db1!** **Jxc6**
30.Dxb6 Vb8



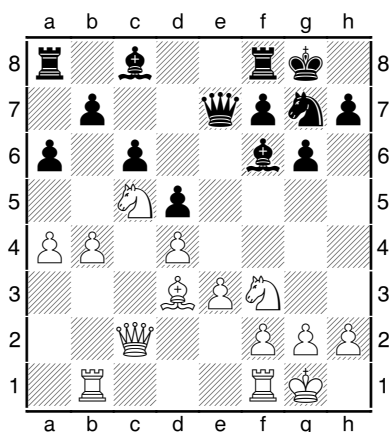
V této ukázce černý vsadil vše na
 obranu. Na dámském křídle tím pádem
 bílý asi neprorazí, proto se musí pokusit
 vytvořit další slabiny i na druhé straně
 šachovnice: **23.h4!** Výjezd po krajnici!
23...a6 24.h5 Va7 24...Kg7!? **25.hxg6**
hxg6 26.Je5 Postupem h-pěšce bílý
 výrazně oslabil kryt černého krále a v
 budoucnu se tak mohou nabízet různé
 oběti na g6. **26...a5**

31.Dxb8! **Jxb8 32.Vxc7+-** Pár věží je
 v dané pozici výrazně silnější než dáma.
32...Dxa3 33.Sxg6 Jc6! Poslední
 pokus... **34.V1xc6!** ...ale bílý je na výši!
34...Sxc6 35.Vxf7+ Kh6 Po **35...Kh8**
 by přišlo vtipné **36.Sh7!** s prakticky
 nekrytelnou hrozbou **Jg6!** Ani zde však
 černý král dlouho nepřežije: **36.f4!**
Dxe3+ 37.Kh2 1-0

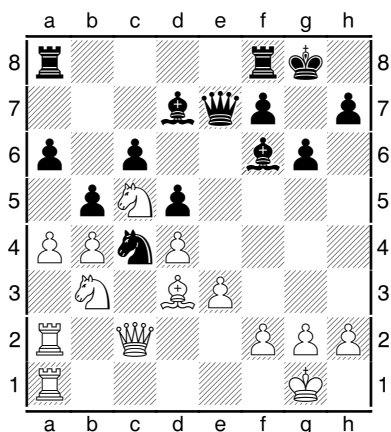
Filip - Ježek

Mariánské Lázně, 1951

1.d4 d5 2.c4 e6 3.Jc3 Jf6 4.cxd5
exd5 5.Sg5 Se7 6.e3 c6 7.Dc2 Jbd7
8.Sd3 Jf8 Tento převod je lepší dělat
až po rošádě. 9.Jf3 Je6 10.Sxf6 Sxf6
11.O-0 g6 12.b4 O-0 13.Ja4 a6
14.Jc5 De7 15.Vab1 Jg7 16.a4



16...b5? Černý se zde rozhodl pro okamžité utnutí plánu bílého. Tento plán v určitých pozicích nemusí být špatný, zvláště pokud se černému podaří rychle umístit svého oře na c4. Nicméně tady to asi není nejšťastnější volba, což bílý černému pěkným způsobem ukáže. 17.Jd2 Jf5 18.Jdb3 Jd6 19.Va1 Sd7 20.Va2! Jc4 21.Vfa1



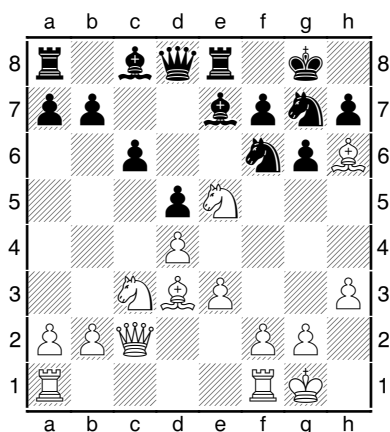
Černému se tedy podařilo obsadit pole c4, avšak musí uvolnit a-sloupec, po kterém se bílé věže vřítí do tábora černého jako sněhová lavina. 21...Vab8 22.axb5 axb5 23.Va7 Vfd8 24.V1a6 De8 25.Vc7 Se7 26.Vaa7 Bílé věže teď naprosto paralyzují celou černou pozici. 26...Sxc5 27.Jxc5 Jb6 28.Jxd7 Vxd7 29.Vxd7 Jxd7 30.Dxc6+- Jb6 31.Dxe8+ Vxe8 32.Vb7 Jc4 33.Vxb5 Va8 34.g3 1-0

B) Aktivní hra na královském křídle

Shariyazdanov - Asrian

Elista, 1998

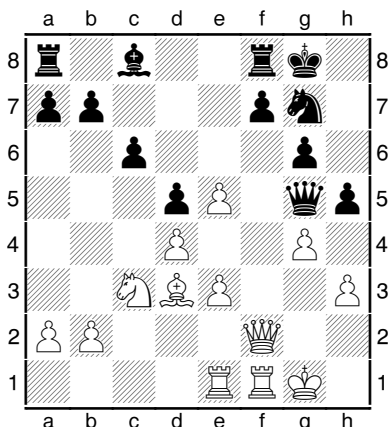
1.d4 d5 2.c4 e6 3.Jc3 Jf6 4.cxd5
exd5 5.Sg5 Se7 6.e3 c6 7.Sd3 O-0
8.Dc2 Jbd7 9.Jf3 Ve8 10.O-0 Jf8
11.h3 g6 Tímto tahem černý sice neprodyšně uzavírá diagonálu b1-h7, avšak oslabuje černá pole, což může vadit. 12.Sh6 Je6 13.Je5 Jg7



14.g4! Tímto tahem bílý nejen pokrýl důležité pole f5, ale zároveň si vytváří prostorovou převahu na královském křídle. V této partii tedy můžeme vidět, že i s malou rošádou se dá podobná pozice hrát aktivně nejen na křídle královnině. 14...Jd7 15.f4 Jxe5?± To

určitě není dobrý tah! Černý dobrovolně a zcela zbytečně otevírá bílému f-sloupec. Lepší bylo kupř. 15...Sf8!?

16.Df2 f6 17.Jf3 Jb6 18.Vae1 Sd7± s poněkud pasivní, ale rozhodně obranyschopnou pozicí. 16.fxe5N Sg5 17.Sxg5 Dxc5 18.Df2 Vf8 19.Vae1 h5

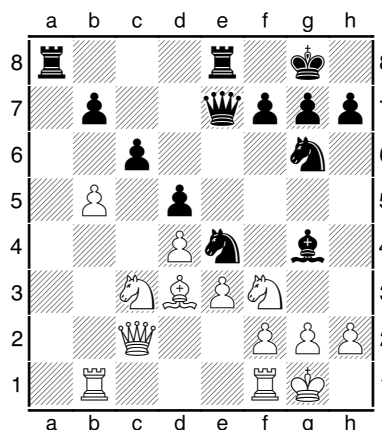


20.Df6! Bílý správně mění neaktivnější figuru černého, i bez dam bude útok bílého velmi silný. 20...Je6 21.Dxc5 Jxc5 22.h4 Jh7? Rozhodující chyba, nutné bylo 22...Jh3+ 23.Kh2 hxc4 (23...Sxc4 24.Vf6+- s dalším Sf1) 24.Kg3 Ve8 25.Vf6 Ve6 26.Vxe6 Sxe6 27.Se2± 23.gxh5 gxh5 24.Kh2 Sg4 25.Vf4 Kg7 Nebo 25...f6 26.Vef1 Vae8 27.Sxh7+ Kxh7 28.Vxf6+- 26.Vef1+- Černá pozice je naprosto beznadějná. 26...Se6 26...Vae8 27.Sxh7 Kxh7 28.Vxf7+- 27.Je2 Vh8 28.Jg3 Jf8 28...Vae8 29.Jf5+ Kf8 30.Jd6 Ve7 31.Sg6!+- 29.Jf5+ Kg8 30.Vg1+ Jg6 31.Je7+ 1-0

C) Protihra černého na král. křídle

Tajmanov - Nezmetdinov
Kyjev, 1954

1.d4 d5 2.c4 e6 3.Jf3 c6 4.cxd5 exd5 5.Jc3 Jf6 6.Sg5 Se7 7.Dc2 Jbd7 8.e3 0-0 9.Sd3 Ve8 10.0-0 Jf8 11.Vab1 a5 Černý okamžitě brání postupu b4, čímž se dopředu zbavuje svého slabého a-pěšce. 12.a3 Je4 13.Sxe7 Dxe7 14.b4 axb4 15.axb4 Jg6 16.b5?! Lepší je nejdříve vzít silného černého jezdce: 16.Sxe4 dxe4 17.Jd2 f5 18.b5 16...Sg4

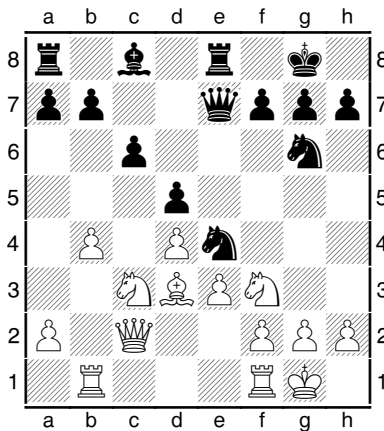


17.Jd2? A toto je možná překvapivě rozhodující chyba! Teď už bylo přímo nutné zahrát 17.Sxe4 dxe4 18.Jd2; naopak 17.Se2 Jxc3 18.Dxc3 Va3 asi nelze bílému příliš doporučit. 17...Jxd2 18.Dxd2 Jh4!± Zničehonic má bílý neřešitelné problémy, jeho král je příliš slabý! 19.f3 Bílý raději hned odevzdává pěšce. Po 19.Kh1 vyhrává 19...Jf3!+- s dalším Dh4; a po 19.Se2 pro změnu 19...Sh3! 20.gxh3 Dg5+- 19...Dxe3+ 20.Dxe3 Vxe3 21.fxc4 Vxd3+- Zbytek už je, jak se říká, věci techniky...:) 22.bxc6 bxc6 23.Je2 Vd2 24.Vf2 h6 25.Vbf1 Vaa2 0-1

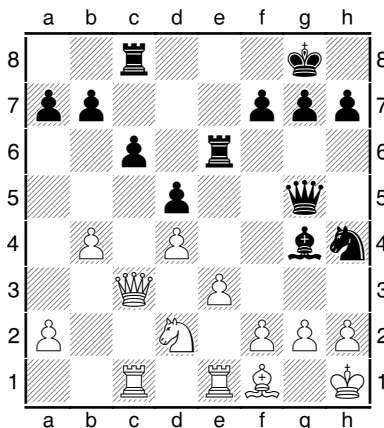
Furman - Klovans
Moskva, 1964

1.d4 d5 2.c4 e6 3.Jc3 Jf6 4.cxd5 exd5 5.Sg5 Se7 6.Dc2 c6 7.e3 0-0

8.Jf3 Jbd7 9.Sd3 Ve8 10.O-0 Jf8
11.Vab1 Jg6 11...a5!? 12.b4 Je4
13.Sxe7 Dxe7

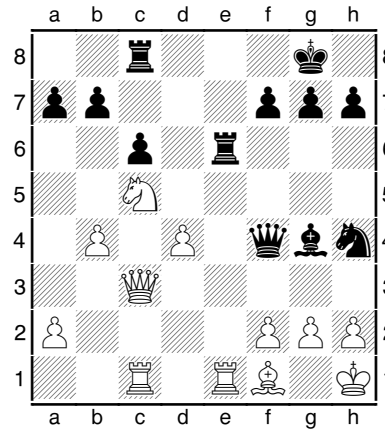


14.Vfe1? V této pozici bílá věž na e1 nemá co dělat, lepší bylo např. okamžité 14.Sxe4 14...Jxc3 15.Dxc3 Sg4 16.Jd2 Vac8 17.Vbc1 Postup 17.b5 by byl předčasný, jelikož černý může odpovědět 17...c5! 17...Jh4 18.Sf1 Také po 18.f3 Sh3! 19.g3 (19.gxh3?? Dg5+-) 19...Jf5 20.Ve2 Dg5 21.f4 Dg4 by měl černý silný útok. 18...Dg5 19.Kh1 Ve6



Černé figurky se začínají nepříjemně seskupovat kolem bílého krále, kterému skutečně není co závidět. 20.e4? To pouze nahrává do not černému, nutné bylo 20.f3 Sh3! 21.Ve2 Vg6 22.g3 Sxf1 23.Vxf1 Jf5 se šancemi na úspěšnou

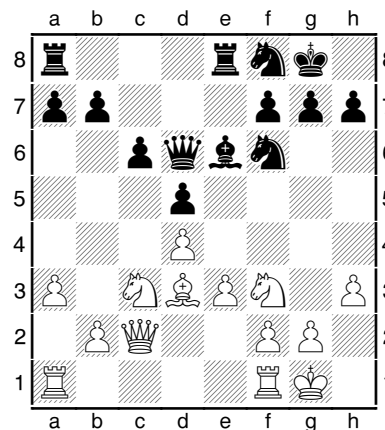
obranu. 20...dxe4 21.Jxe4 Df4
22.Jc5



Najdete rozhodující kombinaci?
22...Jf3! 23.g3 Vh6! 24.h3 Vxh3+!
25.Sxh3 Dh6
0-1

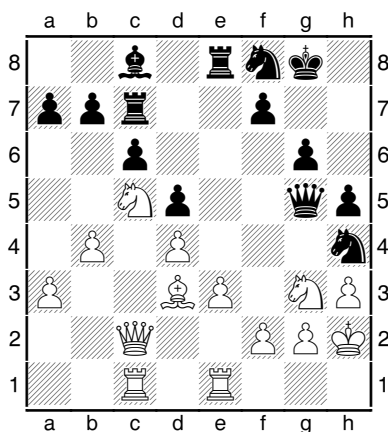
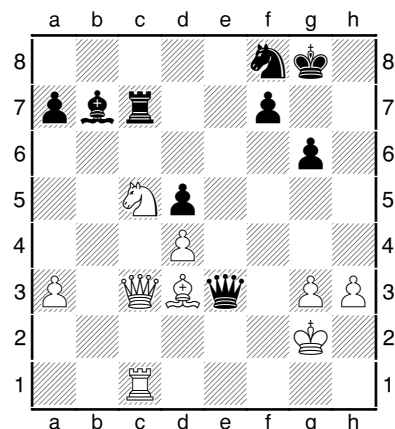
Karpov - Beliavsky
Tilburg, 1986

1.d4 d5 2.c4 e6 3.Jc3 Jf6 4.cxd5 exd5 5.Sg5 Se7 6.Dc2 c6 7.e3 O-0
8.Jf3 Jbd7 9.Sd3 Ve8 10.O-0 Jf8
11.h3 Se6 12.Sf4 Sd6 13.Sxd6 Dxd6
14.a3



14...De7?! To je poněkud zvláštní tah, přirozenější bylo zahrát 14...Vad8!? nebo také 14...a5. 15.b4 Vac8 Když už černý uhnul dámou z d6, snad nebylo od věci

převést na toto pole jezdce, kupříkladu cestou d7-b6-c8-d6. **16.Vfc1 J6d7** Po Ja4 by přišlo prosté b6, proto Karpov převádí svého dámského jezdce na král. křídlo. **17.Je2!? Jg6 18.Jg3 Jdf8 19.Jd2!?** A teď pro změnu královského jezdce na křídlo dámské, Karpov byl skutečný mistr v manévrování! **19...Jh4 20.Jb3 Dg5 21.Kh2 Vc7 22.Jc5 Sc8 23.Ve1 23.Dd2!? Jf5 24.Jxf5 Sxf5 25.b5↑ 23...g6 24.Vac1 h5**

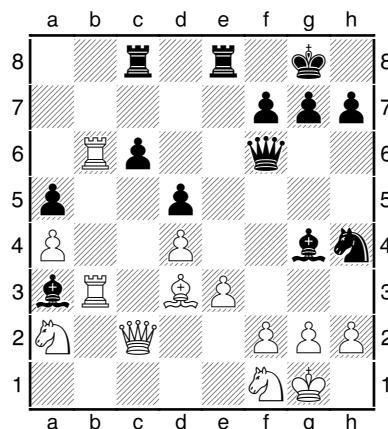
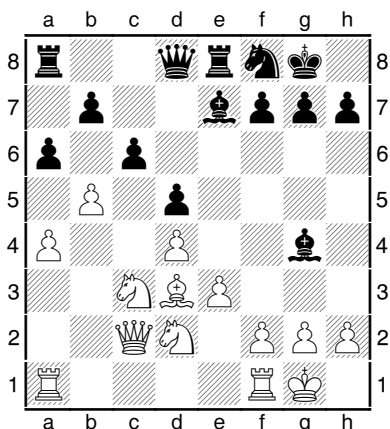


Černý se zcela logicky snaží o aktivní hru na královském křídle, leč bílé figury jsou na tuto akci dobře připraveny. **25.b5?** Jenomže i mistr tesař se někdy utne! Bílý nerozpoznal hrozící nebezpečí, po správném **25.f4!** Df6 **26.b5** se mohl plně věnovat „rozbíjení“ dámského křídla černého. **25...Jxg2!** Najednou se černý útok stává zcela reálným a bílý se musí přeměrovat na obranu vlastního krále. **26.Kxg2 h4 27.bxc6 hxg3 28.fxg3 Vxe3 29.Vxe3 Dxe3 30.cxb7 Sxb7** Především z černé dámy se stala hrozivá síla, vždyť napadá skoro polovinu bílé armády! **31.Dc3**

Ani po **31.Db2 Je6** by bílý rozhodně neměl snadný život. **31...Vxc5!** Jednoduchý taktický úder prakticky rozhoduje partii. **32.Dxc5 Dxd3++ 33.Dc3 De2+ 34.Kg1 Je6 35.Ve1 Jxd4!** Třešnička na dortu, po taktické stránce byl v této partii černý rozhodně na výši. **36.Kh1 Jb5!**
0-1

Možný - Dumitrache
1995

1.c4 e6 2.Jf3 d5 3.d4 c6 4.cxd5 exd5 5.Jc3 Jf6 6.Dc2 Se7 7.Sg5 Jbd7 8.e3 0-0 9.Sd3 Ve8 10.0-0 Jf8 11.Sxf6 Sxf6 12.b4 a6 13.a4 Jak už víme, lepší je nejdříve převést jezdce na pole c5 a až poté provést minoritní útok, proto bylo správné **13.Ja4!** Rozdíl se právě v této partii krásně ukáže. **13...Sg4 14.Jd2 Se7 15.b5**



15...a5! Tento tah vypadá možná poněkud nelogicky, ale právě toto je důvod, proč měl bílý nejdříve převést jezdce. Teď si černý sice nechává teoretickou slabinu v podobě a-pěšce, na druhou stranu však velmi komplikuje bílému jezdcu (myšleno na c3) aktivní zapojení do hry, překáží mu vlastní pěšec na a4. **16.bxc6 bxc6 17.Ja2** Poněkud tajemný tah jezdce, řekl bych. Určitě dobré bylo např. **17.Sf5!?**, výměna bělopolných střelců se bílému v podobných pozicích hodí téměř vždy. **17...Sd6 18.Vfc1 Df6 19.Jf1** Obranný skok jezdce byl nutný, po chybném **19.Dxc6?** by přišlo **19...Sxh2+!** **20.Kxh2 Dxf2 21.Jf1 Ve6--** s výhrou černého. **19...Vac8 20.Vab1 Jg6 21.Vb6** Lepší bylo **21.h3!?** **Sd7 22.Vb7 Vc7=** s pravděpodobně stále rovnou hrou. **21...Sa3 22.Vcb1 Jh4** Koncentrace černých figur na královském křídle začíná být poměrně hrozivá, už teď například hrozí **23...Sh3!** **23.V1b3?**

Rozhodující chyba! Mělo se stát kupříkladu **23.f3!?**, ačkoliv po **23...Sf5** už jsou vyhlídky černého o něco málo lepší. **23...Jxg2!+-** Bílý možná přehlédl tento typický úder! **24.Vxa3 24.Kxg2 Df3+ 25.Kg1 Sh3--** samozřejmě vede okamžitě k matu. **24...Je1** Cesta černého jezdce z b8 přes h4 až na e1 je vskutku kouzelná...:) **25.Dc1 25.Sxh7+ Kh8 26.Dc3 Df3 27.Dxe1 Sh3--** **25...Df3 26.Dxe1** a bílý se současně vzdal. **26.Dxe1 Sh3--**

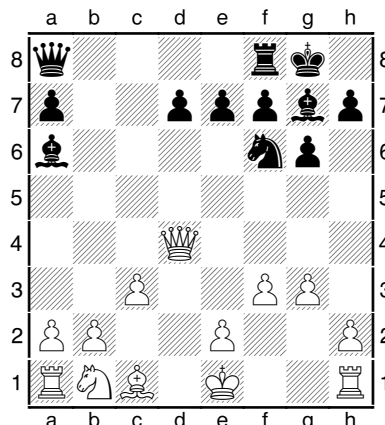
0-1

KCTMŠ 2

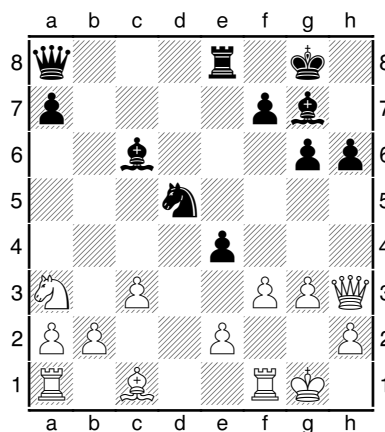
Všehochut' (DK)

Zickus, Simonas - Kaňovský, David
CZECH OPEN, 2008

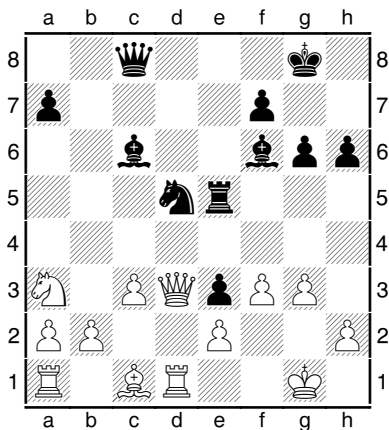
K této partii jsem nastupoval s tím, že si ji skutečně užiju. Dvě partie předtím jsem se s teoreticky slabšími, ale zároveň mladšími soupeři marně snažil vyhrát, a tak už jsem byl poněkud znechucen z toho, že se mi nedaří vyhrát a že jsem i dnes narazil na nějakého toho mladého talenta. Proto jsem tuto partii skutečně pojal ve velmi „volném“ duchu, což se nakonec ukázalo jako velmi správná volba. Občas je potřeba trošku zvolnit a sehrát nějakou tu partii především citem. 1.Jf3 g6 2.g3 Sg7 3.d4 c5 4.c3 b6 4...Dc7!?; 4...d5!? 5.dxc5 „Hmm, teď po Dd5 přijdu o pěšce, sákřeš, no co...:-)“ 5...bxc5 6.Dd5 Jc6 7.Dxc5 Jf6 8.Sg2 Sa6 9.Jd4 Jxd4 10.Dxd4 „Hmm, a teď mi visí věž, a když s ní uhnu, tak přijdu ještě o pěšce na a7. Nikdy, toho nedám!:-)“ 10...0-0! 11.Sxa8 Dxa8 Tak, černý přišel (obětoval?) o pěšce a pak i o kvalitu. Nicméně určitou kompenzaci za to určitě má, skoro všechny černé figury jsou „in“, kdežto bílý má venku jenom dámu! 12.f3



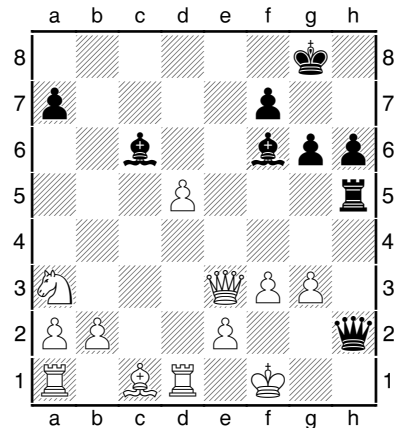
To je asi nutné, oslabovat nejdelší diagonálu po 12.0-0 Sxe2 13.Ve1 Sf3 se nechce... Po 14.Jd2 Sc6 má černý díky dvojici střelců a slabým bílým polím kolem bílého krále očividnou kompenzaci za kvalitu. Samozřejmě teď vůbec nejde 15.Vxe7?? pro 15...Jd5+ 12...e5! Černý potřebuje za každou cenu otevřít hru! 13.Dd6 Sb7 14.0-0 Ve8 15.Sg5 Bílý se neodhodlal k 15.e4!?, což možná měl. Ačkoliv po 15...Ve6 16.Dc5 (16.Dc7!?) 16...d5 17.Jd2 (17.exd5!?) 17...Sf8! 18.De3 dxe4 19.Jxe4 Jxe4 20.fxe4 Sxe4 je opět kompenzace černého zjevná (i když na druhou stranu kvalita je kvalita). 15...Jd5 16.Dxd7 16.e4!? 16...h6 17.Sc1 e4 je Tady už iniciativa černého začíná nabývat velmi širokých rozměrů. 18.Ja3 18.fxe4!? Jf6 je 18...Sc6 19.Dh3 Vůbec nejde 19.Dd6? Sf8+ a bílá dáma je chycená!



19...e3! Tento pěšec bude nakonec hrdinou partie! Vyvinout dámské křídlo je teď pro bílého téměř neřešitelný problém... Navíc toto je typicky antipočítačová pozice! Všechny motory zde doslova „řvou“, že bílý stojí jasně na výhru, avšak hrejte si to za bílé!...
20.Vd1 Db7 21.Dh4 Sf6 22.Dc4
 22.Dxh6 se bílý raději už ani neodvážil...:-) **22...Ve5-> 22...Ve5!** Při hlubším pohledu je zcela jasné, kam by měl černý zaútočit - vždyť všechny bílé figury se nyní nacházejí na opačné straně šachovnice! **23.Dd3 Dc8**



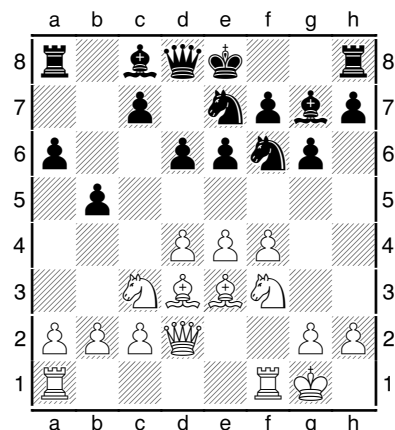
24.c4? Jak tomu tak v podobných pozicích bývá, stačí jedna chyba a je po všem! Zde bylo správné **24.Jc4!**, kde asi černý udělá nejlépe, když se spokojí s nejasnou pozicí po **24...Sb5 25.Jxe5 Sxd3 26.Jxd3 Dc4~ 24...Dh3!** Uhýbat jezdcem by bylo zcela scestné, slabý bílý král nemůže přežít! **25.cxd5 Vh5 26.Dxe3** Nebo **26.Sxe3 Dxh2+ 27.Kf1 Dxg3 28.Sg1 Vh1 29.De3 Sh4-- 26...Dxh2+ 27.Kf1**



27...Sd7!!-+ Rozhodující úder! **28.g4 28.Df2 Sh3+ 29.Ke1 Dh1+ 30.Kd2 Vxd5+-- 28...Dh3+ 29.Ke1 Dh1+ 30.Kd2 Vxd5+ 31.Dd3 Vxd3+ 32.exd3 Dxf3 33.Ve1 Sxg4 34.Jc4 Df2+ 0-1**

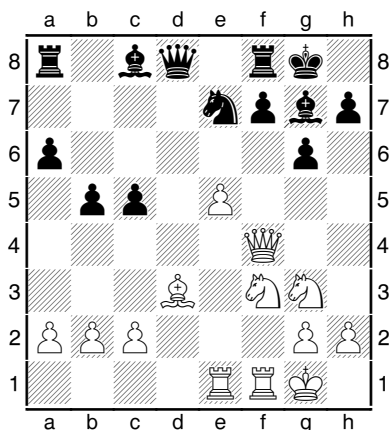
Kaňovský, David - Stehno, Pavel
 Extraliga 2008-2009

1.e4 g6 2.d4 Sg7 3.Jc3 d6 4.Se3 Jd7 5.f4 a6 6.Jf3 e6 7.Sd3 Je7 8.0-0 8.a4!? 8...b5 9.Dd2 Jf6 Po **9...c5** jsem chtěl pokračovat **10.dxc5 Jxc5 11.Vad1 Sb7 12.Sxc5 dxc5 13.e5** s trochu lepší pozicí bílého.

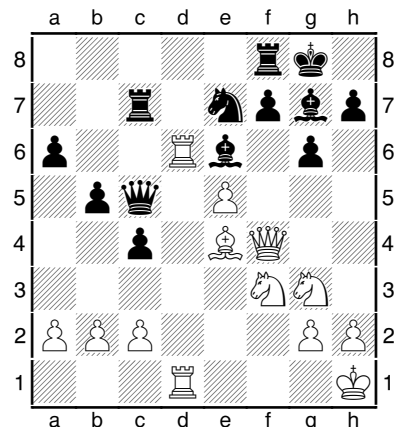


10.Vae1 Říkal jsem si, že nebudu plýtvat čas na tahy typu **10.h3!?**, ale asi to mělo přijít. Bílý má sice značný

náskok ve vývinu, ale černá pozice je pevná a není vůbec snadné ji nějak prorazit. Černopolný střelec pak mohl bílému chybět. **10...Jg4 11.f5 Jxe3 12.Dxe3 0-0 13.Je2 13.g4** je tah proti mé srsti, takovéto oslabení vlastního krále mi přišlo zbytečné. **13...exf5 14.Jg3 f4** Těžko říct, jaká je pozice po **14...Sb7 15.exf5 Jd5 16.Dd2**; Samozřejmě nelze **14...fxe4?** **15.Dxe4** s dvojím úderem na černého jezdce a černou věž. **15...Se6 16.Jg5 Sxa2?** (**16...Sd5 17.Dxe7 Sxd4+ 18.Kh1 Sxb2~**) **17.b3 Jc6 18.Jxh7! Kxh7 19.Dxc6 Sxd4+ 20.Kh1-> 15.Dxf4 c5 16.dxc5 16.c3?! cxd4 17.cxd4 Jc6** je určitě špatně. **16...dxc5 17.e5**

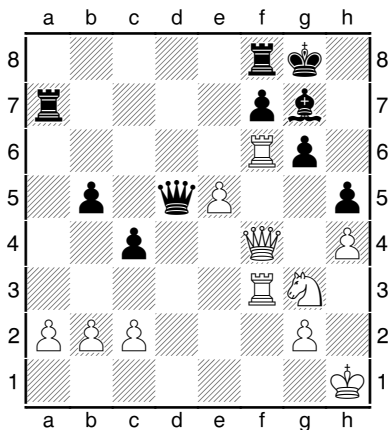


17...c4?! Tento tah zahrál Pavel velmi rychle, čímž mě potěšil. Mnohem víc jsem se bál pokračování **17...Jd5!**, po kterém by moje dáma ztratila velmi dobrou a aktivní pozici na f4. **18.Se4 Db6+ 19.Kh1 Va7 20.Vd1 Dc5 21.Vd6 Se6 22.Vfd1** Bílému se podařilo krom aktivní pozice ještě i získat plně pod kontrolu d-sloupec, díky čemuž černý velmi těžko hledá aktivní protihru. **22...Vc7**



23.h4! Bílý získal krásnou pozici, nicméně co dál? Výjezd po krajnici je dle mého správným řešením, bílý tímto tahem plní najednou hned několik úkolů: hrozí h5 s dalším h6, tento pěšec by černému silně znepríjemňoval život. Černý je tím pádem více méně donucen zahrát sám h5, čímž ovšem umožňuje bílému v budoucnu zahrát Jxh5, oslabuje pěšce g6 (po případném e6) a také pole g5 (po nějakém Jg5 či Dg5 už nikdy nepůjde h6). Samozřejmě šlo hned **23.Vxa6. 23...h5 24.Vxa6** Ted' už jsem si nabízeného pěšce vzal, proč ne, že jo...:-) Navíc je to léčka, téměř stoprocentně jsem počítal s tím, že soupeř zvolí jako další tah **24...Sg4?!** Ted' si soupeř myslel, že již stojí velmi dobře, neboť se zbaví veledůležitého pěšce e5. Avšak nedocenil následující odpověď bílého, kterou jsem měl na chystanou již několik tahů: **25.Vf6!** Věž stojí na f6 neskutečně dobře, brát ji prakticky nikdy není možné. **25...Va7 25...b4; 25...c3 26.Vf1!** Bílá věž se vrací na f-sloupec, všech 6 bílých figur nyní míří na černého krále, takové síle prostě není možné čelit! **26...Sxf3** Po **26...Vxa2** jsem plánoval **27.Jg5! Sxf6 28.exf6! Jd5** (po **28...Jc6** okamžitě vyhrává pěkné **29.Je6! fxe6 (29...Sxe6 30.Dh6+;- 29...g5 30.Jxg5 De5**

31.Sxc6+-) 30.f7+-) 29.De5!
 (29.Sxd5? Dxd5 30.J5e4 Kh7 31.Jg5+
 Kg8 vede pouze k remíze) 29...De3
 (29...Dc7 30.Dxd5 Dxc3 31.Sxc6 Va7
 32.Dc5! Vaa8 33.Sxf7+! Kh8 (33...Vxf7
 34.Jxf7+-) 34.Sg6+-) 30.Jxf7!+- s
 neodrazitelnými hrozbami bílého.
27.Vxf3 Jd5 28.Sxd5 Dxd5

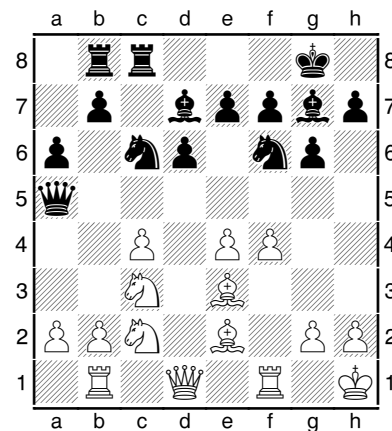


29.Jxh5! Rozhodující úder, ochrana
 černého krále se rozpadá. 29.Je4 Ve7
 30.e6 Vxe6 31.Vxf7 Vxf7 32.Dxf7+ Kh8
 33.Vf4 Dc6= **29...Ve7?** 29...gxh5?
 30.Vg3 Dd1+ 31.Kh2 Dxc2 32.Dg5 Dh7
 33.Vh6 f6 34.exf6 Vxf6 35.Vxf6+-; V
 partii i dlouho po ní jsem se domníval, že
 tady již bílý stojí jasně na výhru.
 Paradoxně právě tady bílý nemá vůbec
 nic a tím pádem tah Sxf3, za který si
 Pavel po partii nadával, je správný! Až
 Rybka mi totiž ukázala naprosto
 neuvěřitelnou obranu spočívající v
 pokračování 29...c3!! 30.Jxc3 (hlavní
 myšlenkou je, že po 30.bxc3 se černá
 věž zapojí do obrany pomocí 30...Va4!
 a po dalším 31.Dg5 gxh5 32.Dxh5 Ve4
 33.Kh2 Vxe5 34.V6f5 Vxf5 35.Vxf5
 Dxa2-/+ může hrát na výhru pouze a
 jenom černý.; po 30.b4 naopak černý
 může po 30...gxh5 31.Vg3 zahrát
 31...Dd2! a po dalším 32.Df5 Vd8 33.Kh2
 Vc7 34.Dxh5 Kf8 není za bílého nic

konkrétního vidět (nicméně pozice je v
 praktické partii velmi nejasná.)
 30...cxb2 31.Vf1 Kxc7 32.e6 Dc5
 33.Vxf7+ Vaxf7 34.exf7= **30.Jxc3**
Kxc7 30...Vxe5 31.Vxc6!+-; 30...Dxe5
 31.Dh6 (31.Jf5!+-) 31...De1+ 32.Kh2
 De5+ 33.Kh3+- **31.Vxc6!** Třešnička na
 dortu...:-) 31.Vxc6+ Kxc6 (31...fxg6
 32.Dxf8+ Kh7 33.Dxe7+) 32.Vg3+ Kh7
 33.Df5+ Kh6 34.Dg5+ Kh7 35.Dh5#
1-0

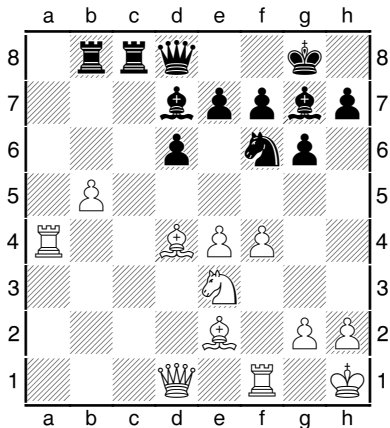
Hráček, Zbyněk - Kaňovský, David
 Extraliga SVK, 2008/2009

1.Jf3 Jf6 2.c4 g6 3.Jc3 Sg7 4.e4
0-0 5.d4 c5 6.Se2 cxd4 7.Jxd4 Jc6
8.Se3 d6 9.0-0 Sd7 10.Jc2 Da5
11.Kh1 Vfc8 12.f4 Vab8 13.Vb1 a6
13...b5 14.cxb5 Jb4

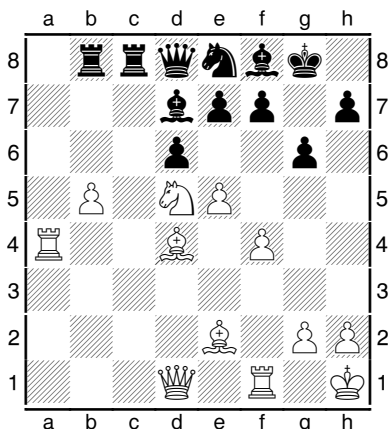


14.b4 Během partie mne vůbec nenapadl
 tah 14.c5!? Zbyněk jej samozřejmě
 viděl, ovšem nezdálo se mu pokračování
 14...dxc5 15.e5 Sf5 16.exf6 Vd8 17.Dc1
 Sxf6, kde má černý za figuru dva pěšce
 a poměrně aktivní figury. Počítač tuto
 variantu sice hodnotí pro bílého jako
 velmi příznivou, nicméně jak sám Zbyněk
 po partii říkal, člověk má často jiné
 „lidské“ hodnocení. **14...Dd8 15.a4 b5**
 Jinak by bílý zahrál a5 s úplnou

paralýzou černé pozice. **16.axb5 axb5 17.cxb5 Jxb4 18.Vxb4 Vxc3** Někde v tuto chvíli jsem byl s vývojem partie spokojen, avšak bílý stojí lépe, než jsem se domníval. **19.Sd4 Vcc8 20.Je3 Da5 21.Va4 Dd8 22.Vb4 Da5 23.Va4 Dd8**



24.e5! Je8 Původně jsem si myslel, že e5 není dobré kvůli 24...Je4. Až po tahu e5 jsem si ovšem uvědomil, že odvážný skok jezdce kupředu stojí černého materiál: **25.e6! Sxe6 26.Sxg7 Jc5 (26...Jc3 27.Sxc3) 27.Sa1 Sb3 28.Dd4+- 25.Vb4 Da5 26.Va4 Dd8 27.Vb4 Da5 28.Jd5 Sf8 29.Va4 Dd8**



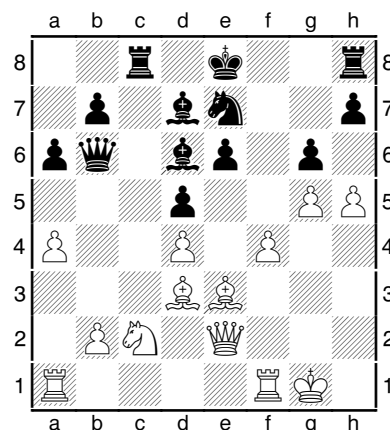
30.Jc3?! Jediné Zbyňkovo pochybení v jinak skvěle vedené partii stojí bílého výhodu. Černé figury přeci jen stojí v tomto okamžiku velmi pasivně, správné proto bylo 30.Va7! s velmi nepřijemnou

pozicí, což dokládají následující varianty: **30...Sxb5 31.e6 fxe6 32.Sxb5 Vxb5 (32...exd5 33.Sd7 Jc7 34.Vxc7! Vxc7 35.Se6#)** **33.De2 exd5 34.Dxb5 Jc7 35.Db7+/- 30...Jc7 31.exd6 Jxb5 32.dxe7 Sxe7 33.Jd5** Zbytek chvíli přemýšlel a nabídl remízu. Pozice je po výměnách několika pěšců zcela vyrovnaná.

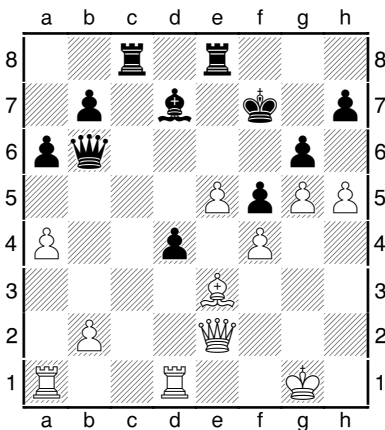
1/2-1/2

Kulhánek, Tomáš - Kaňovský, David
Litomyšl 2008

1.e4 e6 2.d4 d5 3.e5 c5 4.c3 Jc6 5.Jf3 Sd7 6.Se2 Vc8 Většina silných hráčů na tomto místě hraje 6...Jge7, asi na tom něco bude... **7.O-O Jge7 8.Ja3 cxd4 9.cxd4 Jf5 10.Jc2 Se7 10...Jb4 11.g4! Jh4 12.Jxh4 Sxh4 13.f4** Tady jsem pochopil, že takto to za černé asi nebude v pořádku... **13...f6 14.exf6** To mě dost překvapilo (příjemně), vůbec jsem nevěděl, co bych dělal po logickém a přirozeném dokončení vývinu figur **14.Se3 O-O 15.Dd2+/- 14...Sxf6 15.g5?!** A tento tah mne potěšil ještě více, vydávat černému dobrovolně pole f5 mi rozhodně nepříjde správné. **15.Se3! 15...Se7 16.Sd3 g6 17.Se3 Sd6 18.h4 Je7 19.h5 Db6 20.De2 a6 21.a4**

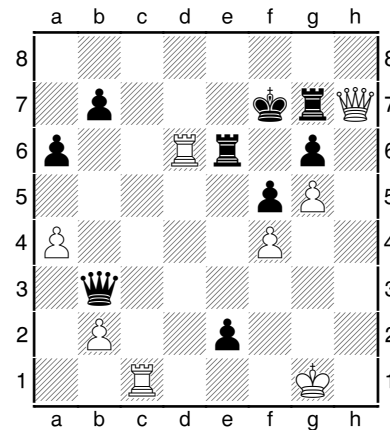


21...Kf7?! Nepovedený tah, který vypouští velkou část výhody černého. Vůbec nevím, proč jsem nakonec zavrhl původně plánovanou 21...Db3 a situace bílého začíná být dost vážná. Prostě chci vzít na a4 a zahrát Sb5, krále pak můžu schovat i na d7 (na královské křídlo asi moc nepatří).; Rybka hlásí jasnou výhodu i po „odvážné“ 21...0-0 s dalším Jf5. 22.Je1 Navíc jsem si vlezl po Je5 do šachu (převod bílého jezdce jsem samozřejmě viděl už daleko dříve). 22...Jf5 23.Sxf5 exf5 24.Jd3 Vhe8 25.Je5+ Sxe5 26.dxe5 d4? Úplně jsem přehlédl následující tah soupeře, přitom jsem měl spoustu času! Mělo se samozřejmě stát 26...Db3 s pravděpodobně stále lepší (ale ostrou) pozicí černého. 27.Va3 Dc2 28.Vf2 (28.Dxc2! Vxc2 29.Vb3! Sc6 (29...b5 30.h6! bxa4 31.Vb7 Ve7 32.Vf2 Vxf2 33.Kxf2 Sb5=) 30.Vf2 Vxf2 31.hxg6+ hxg6 32.Kxf2=) 28...Dxe2 29.hxg6+ hxg6 30.Vxe2 Vc4=/+ 27.Vfd1



27...dxe3? Jedna chyba následuje druhou, černý se měl smířit s horší pozicí po 27...Se6 28.Vxd4 Db3 28.Vxd7+ Ve7 29.Vd6 Db3? Poslední chyba, nějak jsem si vůbec neuvědomil akutní slabost svého krále. Stále ještě se dalo žít po 29...Vc6 ačkoliv po 30.Vad1+- je situace černého naprosto

kritická. 30.hxg6+ hxg6 31.Dh2+- Vg8 32.Vc1?! To sice ještě nevypouští výhru, avšak bílý mohl okamžitě vyhrát po 32.e6+! Vxe6 (32...Ke8 33.Vad1+-) 33.Dh7+ Vg7 34.Vd7+-; Vyhrávaly samozřejmě i jiné tahy, kupř. rybí 32.Va3 32...e2! Tonoucí se stébla chytá, díky získanému tempu se bílý najednou přeci jen musí obávat černého pěšce, resp. nějakého toho věčného šachu. 33.e6+ 33.Kf2!? asi člověk v takovéto pozici nezahraje...:-) 33...Vxe6 34.Dh7+ Vg7



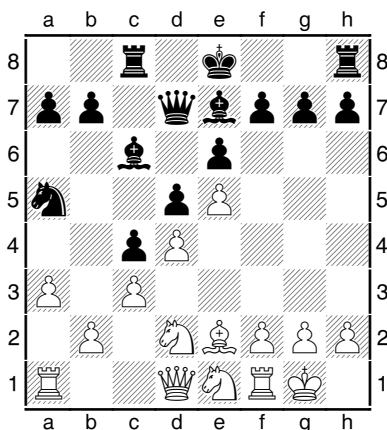
35.Vd7+? To již výhru vypouští, správné bylo 35.Vc7+ s přechodem do přivyhrané dámské koncovky: 35...Ve7 36.Vxe7+ Kxe7 37.Dxg7+ Kxd6 38.Dxg6+ Kc7 39.Dg7+ Kc6 40.Df6+ Kc7 41.De5+ Kc6 42.Kf2+/- 35...Ke8= 36.Dh8+ Kxd7 37.Dxg7+ Kd6 38.Dc7+? A to je rozhodující chyba, která zcela otáčí průběh partie! Černý král se nyní hrdinsky zapojí do matového útoku černého!!:-) Remízu drželo 38.Dd4+ Dd5 39.Db6+ Kd7 40.Vc7+ Ke8 41.Vc8+ Kf7 42.Vc7+ Ke8 43.Vc8+ Kf7 44.Vc7+= 38...Kd5-+ 39.Dc5+ Ke4 40.Vc4+ Kf3 41.Vc3+ Kg4 42.Kh2 e1D Naprosto neuvěřitelná komedie plná chyb na obou stranách nakonec skončila mým skutečně velmi šťastným vítězstvím! Už

dlouho jsem nesehrál takovouto skutečně špatnou partii...

0-1

Langner, Lad. - Kaňovský, David
Extraliga 2008/2009

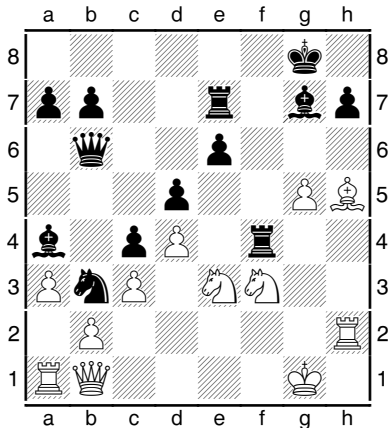
1.e4 e6 2.d4 d5 3.e5 c5 4.c3 Jc6
5.Jf3 Sd7 6.Se2 Vc8 7.O-O Jge7
8.a3 c4?! V této verzi tah c4
pravděpodobně nemůže být dobrý,
černému nesmírně vadí tah Vc8 (na c8
věž nemá nejmenší uplatnění a především
již nejde dělat velká rošáda). Říkal jsem
si, že mám s touto pěšcovou strukturou
dostatek zkušeností, tak ji vyzkouším i
tady. 8...cxd4 9.cxd4 Jf5 10.b4 Db6
9.Sg5! Velmi správná reakce na
předchozí tah černého. Bílý se zbaví
svého špatného střelce a zároveň vymění
černého jezdce, který kryje klíčové pole
bílého plánu f5. 9...Ja5 10.Jbd2 Sc6
Černý pokračuje ve svém klasickém
plánu, ale už tady jsem si měl zřejmě
uvědomit, že tuto pozici je třeba hrát
jinak, např. 10...h6 11.Sxe7 Sxe7 s dalším
O-O, Jc6 a f6 (f5). 11.Je1 Dd7
12.Sxe7 Sxe7



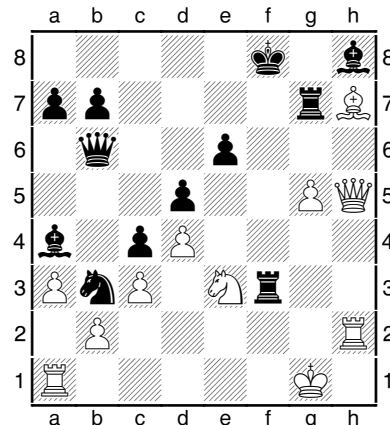
13.f4! Bílý nesmí váhat, jinak by černý
stihl zahrát h5-g6 a bílý měl výrazně
větší problémy zorganizovat svůj plán.
13...Sa4 14.Db1 g6 To jsem zahrál

hodně rychle, možná i zbrkle. Obrana g6
vypadá logicky, ale snad bylo přesnější
14...h5!? Bílý musí 15.f5 a dále 15...Sg5
16.fxe6 Dxe6 17.Jef3 Se3+ 18.Kh1 a
těžko říct, co je tohle. Černý má teď
silné střelce, mám však trochu
pochybnosti, jak naložit s vlastním
králem. Dvakrát této pozici nevěřím, ale
mohlo by to být lepší než to, co se stalo
v partii. 14...O-O!? 15.g4! f5!? Původně
jsem chtěl hrát 15...Kd8, ale po dalším
16.f5 gxf5 17.gxf5 by přeci jen bílý
získal velmi silný pěšcový střed, kterého
jsem se začal bát. Ačkoliv teď, když se
na to dívám, tak si myslím, že po 17...f6!?
by černý mohl získat dobrou pozici, bude
nějakou chvíli trvat, než bílé figury
zaujmou aktivní pozice, což dá černému
čas schovat krále do bezpečí na b8. Pak
by černá dvojice střelců mohla v
otevřené pozici hrát prim. (snad ještě
lépe vypadá jednoduché 17...Sg5!?).
16.exf6 Sxf6 17.Jg2 O-O 18.g5 Sg7
19.Sg4 Během partie jsem si myslel, že
pozice je zhruba v rovnováze, ale není
tomu tak. Černý nemá mnoho aktivních
možností, slabina na e6 je mnohem
citelnější, než bílého na f4. 19...Vce8
20.Vf2 Bílý mohl ihned hrát 20.h4!?
Ryba se sice tváří, že po 20...Df7 stojí
černý skoro jasně lépe, ale tomu prostě
nevěřím... 20...Db5 21.h4?! Po
správném 21.Ve2! Db6 22.De1 by černý
měl problémy. Asi bych musel 22...Sd7,
což ovšem dokazuje převahu bílého.
22...Dxb2? nevychází pro 23.Jxc4 Db5
(23...Sxd4+ 24.cxd4 Dxd4+ 25.Jce3+--)
24.Jd6+-- 21...Db6 Ted' černý hrozí
silně e5! a bílý díky nevhodnému spojení
svých předchozích dvou tahů nemá
zrovna jak tento postup pokrýt. 22.Jf3
To sice kryje hrozbu, ale pouští pole b3.
Bílý od této chvíle vsadil vše na jednu
kartu: útok na krále! 22.Je3!? Dc7
23.Jg2 (23.Df1 h5!?) 23...Db6; 22...Jb3

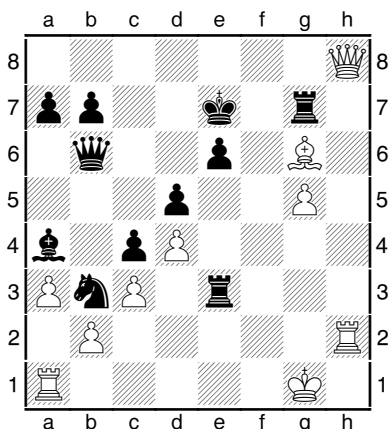
Je vskutku paradoxní, že jezdec napadal bílou věž dalších 17 tahů...:-) **23.h5**
23.Va2 zahraje jenom počítač...:-)
23...gxh5 24.Sxh5 Ve7 25.Je3 Vxf4
26.Vh2



26...Sh8? To je ovšem zbytečná panika. Bílý zatím vůbec nic nehrozil, a ačkoliv jsem si říkal, že brát věž na a1 je naprosto zbytečné, bylo to pravděpodobně nejjednodušší řešení. **26...Jxa1 27.Dxa1 (27.Dxh7+? Kxh7 28.Sf7+ Sh6 29.Vxh6+ Kg7** samozřejmě nic není.) **27...Dd6** s dvojí hrozbou **Vxf3** a **e5**. Uvažoval jsem také o **26...Vxf3 27.Sxf3 Sxd4 28.cxd4 Dxd4 29.Ve2**, ale to se mi zdálo (asi neoprávněně) jako málo. Po **29...Jxa1 30.Dxa1 Vg7** má černý velmi silnou iniciativu. **27.Sg6!** Velmi silný úder, který jsem podcenil. Samozřejmě bílému partii nevyhrává, ale černý se odted' musí velmi přesně bránit, což se mi nepodařilo. **27...Vxf3 28.Sxh7+ Kf8 29.Dg6 Vg7?!** To je sice tempo, ale střelec zůstává na h8 úplně v ofsajdu. Správné bylo **29...Sg7!** a černý se úspěšně brání, např.: **30.Vf1 Vxf1+ 31.Jxf1 Se8 (31...Vf7!?) 32.Vf2+ Sf7 (32...Vf7!) 33.Dh5 Jxd4! 34.g6 Jf5 35.gxf7 Vxf7 36.Kg2 Jd6 37.Vxf7+ Jxf7+ 30.Dh5**



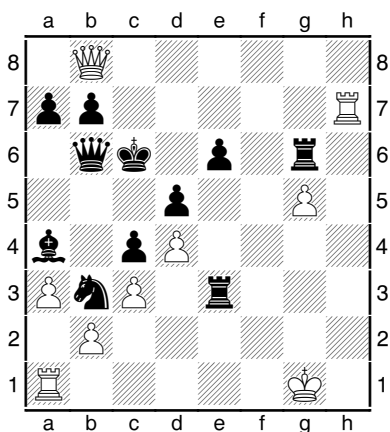
30...Vxe3? A to je rozhodující chyba, celkově jsem v této partii hrubě podcenil soupeřovy útočné možnosti. Říkal jsem si, že doberu i druhého jezdce a bílý nemá v pozici vůbec nic. Jenomže přesný opak je pravdou! Rybka správně hlásí, že objektivně chybou tento tah není, avšak po psychologické stránce každopádně ano. Černý stále ještě mohl mít jasně vyhranou pozici po **30...Jxd4! 31.cxd4 Vxe3 32.Sg6 Ke7 33.Dxh8 Dxd4+—** a černý král je jako v bavlnce! Počítač samozřejmě vidí i další obrany: **30...Vgf7!?!—; 30...Vg3+ 31.Kh1 V3xg5—+ 31.Sg6!** To jsem samozřejmě vůbec neviděl... Když o tom tak přemýšlím, propočít jsem v této partii hodně zanedbal... Bílý střelec znovu jde na g6, tentokrát již s ještě větší silou! Najednou hrozí **Vf1** a černý nemá čas zpropadenou věž na a1 dobrat!!! **31.Vf1+? Ke7+— 31...Ke7?** Ted' už měl černý jediný tah, a to **31...Dd8!** Vůbec jsem si ale neuvědomil, že po **32.Dxh8+** můžu klidně zahrát **32...Vg8 33.Vf1+ Ke7 34.Df6+ Kd6 (34...Kd7!?) 35.Vh7+ Kc6 36.Dxd8 Vxd8 37.Kf2 Vd3 38.Sxd3 cxd3-/+ 35.Df4+ Kc6 36.Dxe3 Vxg6-/+ 32.Dxh8**



37.De8+?? Dva otazníky za nabídku smíru, poněvadž dvoutahový mat 37.De8+ Kd6 38.De7+ Kc6 39.Dd7# by asi měl hráč úrovně 2400 vidět... Ale jak je vidět, je v šachové partii možné úplně všechno...

1/2-1/2

32...Vxg6?? A tato závěrečná chyba měla prohrát. 32...Jxa1 také prohrávalo: 33.Dxg7+ Kd6 34.Df8+ Kc7 (34...Kc6 35.Se8+ Kc7 36.Vh7+!+-) 35.Df4+!+-; Jakous takous šancí bylo 32...Vf7, ale po přesném 33.Sxf7 Jxa1 34.Df6+ Kd7 35.Se8+! Kc8 (35...Kxe8 36.Dh8+!+-) 36.Sxa4+- je boj také u konce. **33.Vh7+** Při braní střelce jsem se domníval, že bílý nemá víc než remízu. Až v tomto momentu jsem s hrůzou zjistil, že bílý může naprosto jednoduše vynutit mat!! Snažil jsem se zůstat klidný, i když jsem skutečně nedoufal, že by jej soupeř s asi 3 minutami na hodinách nenašel... **33...Kd6 34.Df8+ Kc6 35.De8+ Kd6 36.Db8+** Hrubou chybou by samozřejmě bylo 36.Dxa4?? pro 36...Jxd4!+- **36...Kc6**



KCTMŠ 3

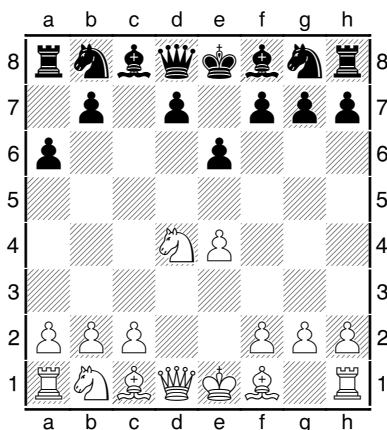
Paulsenova sicilská (DK)

Partie č. 1

Aagaard (2440) - Mortensen (2450)

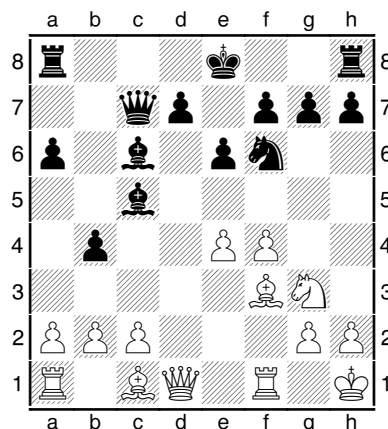
Kodaň 1997

1.e4 c5 2.Jf3 e6 3.d4 cxd4 4.Jxd4 a6

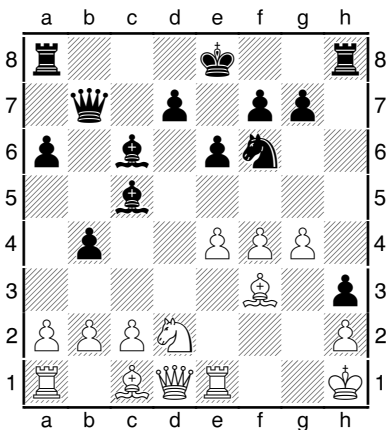


Paulsenovu výstavbu s e6 a a6 jsem začal hrát ze dvou důvodů: jednak díky této partii, která mne doslova fascinovala, a také kvůli svému „úhlavnímu“ soupeři v kategorii, ale zároveň velmi dobrému kamarádovi Honzovi Bernáškovvi, který toto zahájení začal používat dříve než já, a jehož partie na tuto variantu se mi velmi líbily. Co se může zdát na této výstavbě divné? Tak za prvé je to fakt, že černý zatím neudělal ani jeden tah figurou. To je ovšem v sicilské poměrně běžné, že černý „přenechá“ bílému náskok ve vývinu. Tahy e6 a a6 jsou velmi užitečné, protože berou bílým figurám důležitá pole b5 a d5. Dočasně oslabená pole b6 a d6 nevadí: černý tak jako tak plánuje zahrát b7-b5 (případně b7-b6, zabrání-li tomu bílý pomocí a4) a často také d7-d6. 5.Jc3 5.Sf4? e5! 6.Sxe5 Da5+++ 5...Dc7 A to je další zvláštní tah, černý

místo jakékoliv lehké figury vyvíjí svou dámu. Nicméně na poli c7 stojí černá královna velmi vhodně: především brání tahu Sf4 (který o tah dříve nebyl možný pro ztrátu figury: viz varianta výše) a také vyvíjí tlak na jezdce na c3 (např. po případném Sb4). 6.Se2 b5 Tím černý uvolňuje pole b7 pro střelce (kde bude velmi aktivně působit nejen na bílé centrum) a zároveň někdy může hrozit b4 s vyhnáním bílého jezdce. 7.f4 Sb7 8.Sf3 Jc6 Tento jezdec se podle potřeby vyvíjí na c6 nebo na d7. Já jej většinou stavím spíše na d7, tady ovšem není důvod, proč ho nepostavit na c6: černý tím vyvíjí další tlak na bílé centrum a navíc tahem d6 by se zavřel černý černopolný střelec, který také podle situace chodí někdy na c5, někdy na b4, často na e7 a sem tam i na d6. 9.Jxc6 Sxc6 10.0-0 Tím bílý dává černému další tempo. Ovšem jeho pozice už není úplně v pořádku, postupem Se2-f4-Sf3 ztratil příliš mnoho času. Např. po 10.Se3 b4 11.Je2 Jf6 má bílý docela problém s krytím pěšce na e4 (neboť e5 se bez rošády opravdu nehodí). 10...Sc5+ 11.Kh1 b4! Vyhání bílého jezdce od krytí pěšce e4, aby tahem Jf6 získal tempo! 12.Je2 Jf6 13.Jg3 I po 13.e5 Je4 14.De1 Db6 začíná být situace bílého kritická.



13...h5!! Proč uvádím po tomto tahu dva vykřičníky? Jeden je za objektivní sílu tahu a druhý za skvělou myšlenku. Takovéto výjezdy po krajnici, jak je s oblibou nazývám, mohou být v určitých pozicích opravdu velmi efektní i efektivní zároveň. Postupem h5 se černý sice de facto zbavuje možnosti udělat malou rošádu, ale tu v této chvíli vlastně vůbec nepotřebuje: jednak černý král na poli e8 stojí jako v bavlne (je dostatečně krytý vlastními pěšci) a navíc někdy může udělat i rošádu velkou. A k čemu tedy je tah h5? Tak za první černý hrozí h4 se ziskem pěšce na e4. Za druhé černý hrozí postupem h-pěšce oslabit bílého krále. A za třetí černý rozehrává svou královskou věž. Co víc od takového tahu chtít? **14.Ve1 h4 15.Jf1 h3 16.g4 Db7!** Už jste pochopily, na který bod se černý zaměřil? Samozřejmě, na e4. Většina posledních tahů černého byla cílena právě proti tomuto pěšci. **17.Jd2**



To je již pátý tah bílého jezdce. **17...d5!** Černý v pravý čas otevírá centrum a zvláště diagonálu h1-a8, která je v naší pozici klíčová. **18.De2** Pěkný závěr by přišel po 18.e5 Je4 19.Jxe4 dxe4 20.Se2 e3+ 21.Kg1 Sh1!+ **18...dxe4 19.Jxe4 Jxe4 20.Sxe4 0-0!** Černý zapojuje do útoku poslední rezervu (dámskou věž), a ačkoliv bílý

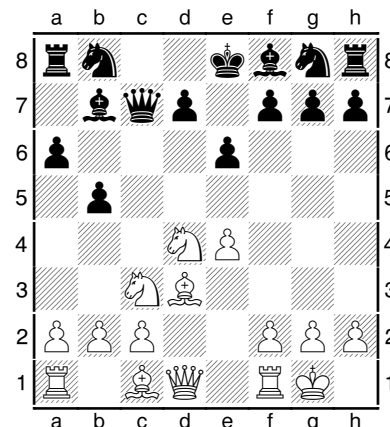
nemá nic míň, jeho pozice je úplně na vzdání. (Samozřejmě stejně dobré bylo i 20...Vd8!) **21.Sg2** Bílý pochopil bezvýslednost své situace a alespoň si nechal dát pěkný mat. 21.Sxc6 Dxc6+ 22.De4 Dxe4+ 23.Vxe4 Vd1+ 24.Ve1 Vxe1#; 21.Sd2 Vxd2 22.Dxd2 Sxe4+ 23.Vxe4 Dxe4+ 24.Dg2 Dxc2# **21...hxg2+ 22.Dxg2 Sxg2# 0-1**

Partie č. 2

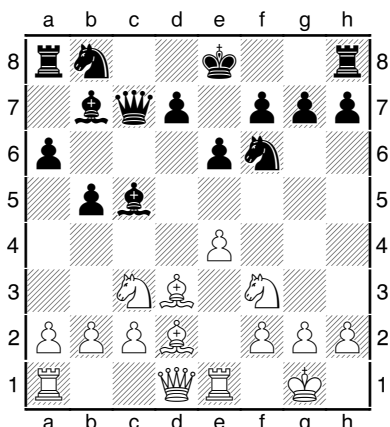
Garrido (2341) - Kaňovský (2368)

Olomouc IM - 2006

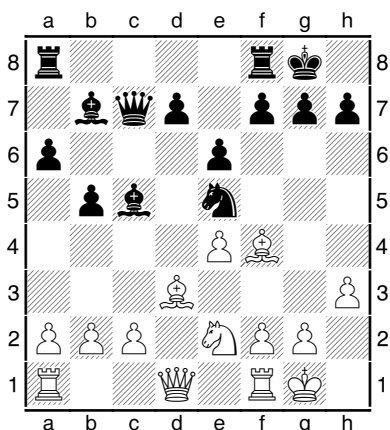
1.e4 c5 2.Jf3 e6 3.d4 cxd4 4.Jxd4 a6 5.Jc3 Dc7 6.Sd3 b5 7.0-0 Sb7



8.Ve1 To je asi divný tah, na e-sloupec patří spíše dámská věž. Domnívám se, že nejnebezpečnější rozestavení bílých figur spočívá v plánu Kh1, f4, De2, Sd2 a Vae1. **8...Jf6 9.Sd2** Bílý očividně spojil dva systémy v jeden celek, což nebývá dobré. Když už šel věží na e1, tak měl spíše zkusit plán s rozestavením figur Sg5, Df3 a Vad1. Po 9.e5 lze hrát buď 9...Jd5, nebo, což je podle mě silnější 9...b4; 9.Sg5! 9...Sc5 **10.Jf3**

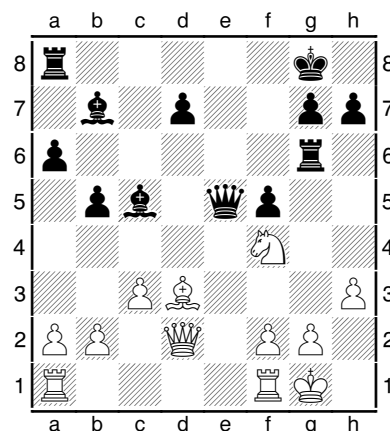


Také tento ústup není z nejšťastnějších, nejčastěji bílý jezdec uhýbá na pole b3, aby to alespoň bylo s tempem. 10.Jb3!? 10...Jg4! Díky nepřesné hře bílého černý již v tuto chvíli může převzít iniciativu do svých rukou. 11.Vf1 11.Ve2 asi nebylo o moc lepší. 11...Jc6 12.Je2 Jce5 13.Jxe5 Jxe5 14.h3 0-0 15.Sf4



Na první pohled je pozice bílého v pořádku, avšak opak je pravdou: dvojice černých střelců vražedně pokukuje po bílém králi, který je daleko slabší, než by se mohlo zdát. 15...f5! Klíčový tah partie! Černý jedním tahem otevírá svého bělopolného střelce a zároveň f-sloupec pro zapojení svých věží do útoku. 16.Sxe5 Problém je v tom, že po 16.exf5? Dc6 vůbec není jak pokrýt mat na poli g2!! 16...Dxe5 17.exf5 exf5 18.c3 Bílý zoufale kryje pěšce na b2,

který byl černé královně samozřejmě naprosto ukradený. 18...Vf6 19.Dd2 Vg6 20.Jf4



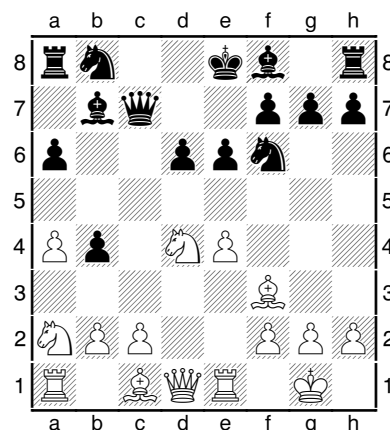
20...Dxf4! Třešnička na dortu! Po 20...Dxf4 21.Dxf4 Vxg2+ 22.Kh1 Vg4+ by černému zůstala figura a pěšec navíc. 0-1

Partie č. 3

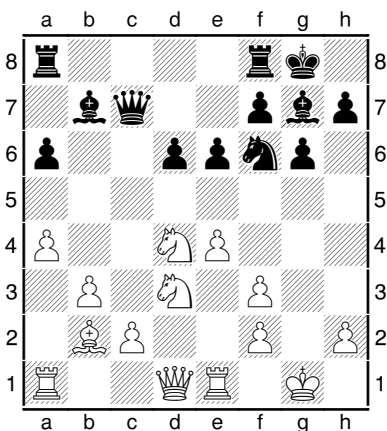
Rojíček (2235) – Kaňovský (2368)

Havlíčkův Brod 2006

1.e4 c5 2.Jf3 e6 3.d4 cxd4 4.Jxd4 a6 5.Jc3 Dc7 6.Se2 b5 7.0-0 Sb7 8.Sf3 d6 Chybou by zde bylo 8...Jf6? pro 9.e5! 9.a4 Já bych zahrál nejdříve 9.Ve1 a postup a4 si nechal na později, bílý jezdec čas od času potom může skákat i na d5. 9...b4 10.Ja2 Jf6 11.Ve1



11...Jbd7! Krytí pěšce pomocí 11...a5 by příliš oslabilo pole b5; a postup 11...d5 vůbec nepřichází v úvahu, přeci jen má bílý náskok ve vývinu a otevírat pozici tím pádem opravdu nemůže být rozumné. 12.Jxb4 Je5 13.Jd3 Jxf3+ 14.gxf3?! To jsem ani nečekal, rozhodně mělo přijít 14.Dxf3, ačkoliv bílého chápu, že nechtěl stavět svou dámu proti černému střelci. 14...g6! I tady bude stát černý střelec na g7 o dost líp, než na e7. 15.b3 Sg7 16.Sb2 0-0



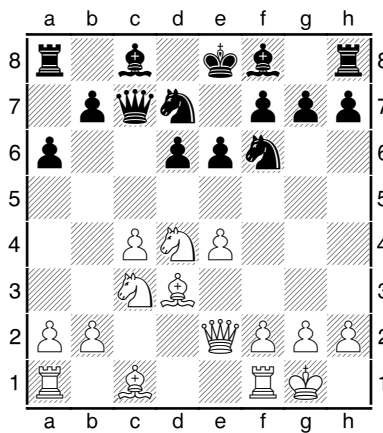
Kompensace černého je více než dostatečná: má dvojici střelců, bílá pole ve své moci a především pěšcová struktura bílého je silně pošramocená. 17.c4 Jh5 18.Dd2 e5! Tímto tahem sice černý uzavírá svého černopolného střelce, ale na druhou stranu vyhání bílého jezdce z centra a především připravuje postup f5, pomocí kterého otevře f-sloupec a svého bělopoláka. 19.Je2 f5 20.Jc3 fxe4 21.fxe4 Vf3 Bílý král zcela postrádá obranné jednotky, černý rychle zapojí do útoku své nejsilnější figury a bude po partii. 22.Ve2 Dd7 23.Kh1 Dh3 24.Vd1 Sh6! Třešnička na závěr, i když už samozřejmě vyhrávaly i jiné tahy. 24...Sh6 25.Dxh6 Jg3+ 26.fxg3 Vf1+ 27.Vxf1 Dxf1# 0-1

Partie č. 4

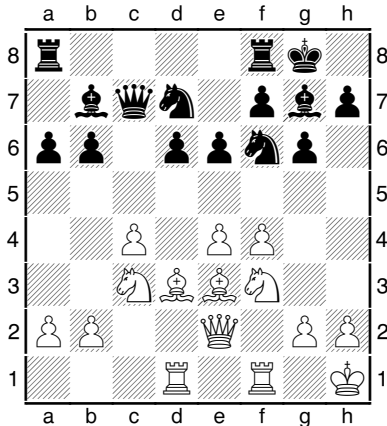
Krejčí (2078) – Kaňovský (2368)

Havlíčkův Brod 2006

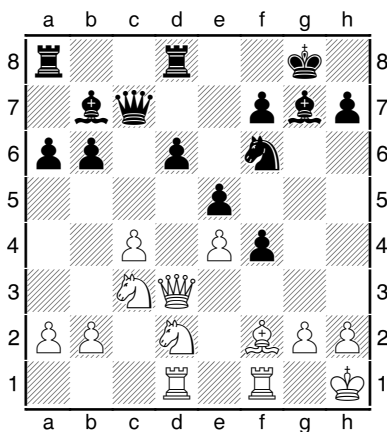
1.e4 c5 2.Jf3 e6 3.d4 cxd4 4.Jxd4 a6 5.Sd3 Dc7 6.O-O Jf6 Dokud bílý nezahraje tah Jc3, je pokračování 6...b5?! většinou předčasné pro nepříjemné 7.a4! 7.De2 d6 8.c4 Tímto tahem bílý získává prostor, což ovšem černému až tolik nevadí. 8...Jbd7 9.Jc3



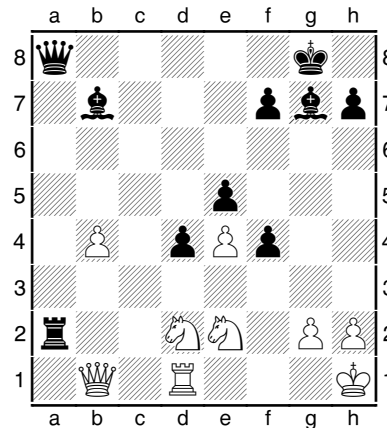
9...g6!? Pokud se bílý rozhodne pro výstavbu s c4, je tento tah zpravidla dobrý (jinak na něj černý nemá čas). Střelec na poli g7 stojí o poznání aktivněji než na e7, navíc po případném f4 a e5 bělopolný bílý střelec „tluče“ do betonu na poli g6. Slabost pěšce d6 není v této pozici citelná, neboť bílý na něj nemá jak útočit. 10.f4 Sg7 11.Jf3 Po 11.f5 by přišlo 11...Je5! I proto je často dobré s vývinem černého bělopolného střelce počkat, to, že kryje pole e6, se může hodit (jinými slovy po brzkém vývinu na b7 může být postup f4-f5 poněkud nepříjemný). 11...O-O 12.Kh1 b6 13.Se3 Sb7 Postavení černého silně připomíná pružného ježka, pouze s tím rozdílem, že černopolný střelec je na g7. To ovšem dělá černou pozici ještě pružnější. 14.Vad1



14...Jc5! Právě včas! Ted' totiž visí pěšec na e4 a bílý tudíž nemá čas uhnout svým bělopolným střelcem. **15.Sd4 Jxd3 16.Dxd3 Vfd8** Dvojice střelců znamená pro černého značnou výhodu: bílá pole jsou de facto v jeho moci a jakékoliv otevření pozice jde k duhu černému. Svým posledním tahem černý čelí postupu e4-e5. **17.f5?** Jelikož bílý rozhodně nemá výhodu, takovéto hurá výpady nemohou být úspěšné. Tady je to navíc zdůrazněné přímou taktikou. **17...e5 18.Se3 gxf5!** Oslabení vlastního krále se černý rozhodně nemusí bát, bílý rozhodně nebude ten, kdo bude v partii útočit! **19.Jd2 19.exf5? e4+ 19...f4!** Samozřejmě nikoli **19...fxe4?** **20.Jdxe4**, to by měl bílý zničehonic bohatou kompenzací za pěšce. **20.Sf2**



20...b5! Černý okamžitě využívá nesouhry bílých figur z druhé strany. **21.cxb5 axb5 22.Jxb5 Db8 23.Jc3** Bílý sice „získal“ pěšce zpět, ovšem iniciativa černého nyní nabude hrozivých rozměrů. **23...d5!** Logické pokračování tahu **20...b5**. **24.Db1 d4! 25.Je2** Na bílou armádu je nyní hodně smutný pohled. **25...Va6!** Černý nejen že plánuje případně převést věž na královské křídlo, ale zvláště uvolňuje pole a8 pro dámu! **26.Sh4 Jg4!** Černého jezdců by byla příliš velká škoda, na poli e3 se bude skutečně vyjímat! Za to stojí dát i kvalitu. **27.Sxd8 Dxd8 28.Jf3 Je3 29.b4 Da8!** Takovéto tahy se mi vždycky hrozně líbily...:) **30.Jd2 Vxa2 31.Vfe1 Jxd1 32.Vxd1**



32...f5! Ještě nedávno opanovali černí pěšci pouze sedmou a šestou řadu, nyní se z nich stala strašlivá masa, která rozrazí vše, co jí stojí v cestě! **33.Jc1 Va3 34.exf5 Sxg2+ 35.Kg1 Sh1!**
0-1

Maroczyho struktura

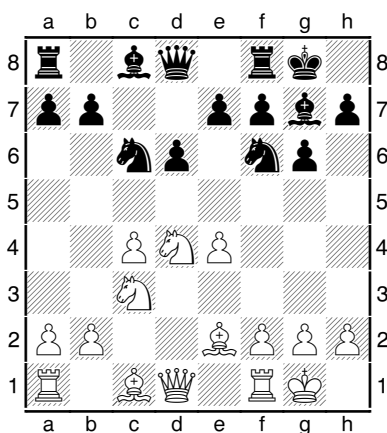
(DK)

Partie č. 1

Marzolo (2428) - Istratescu (2617)

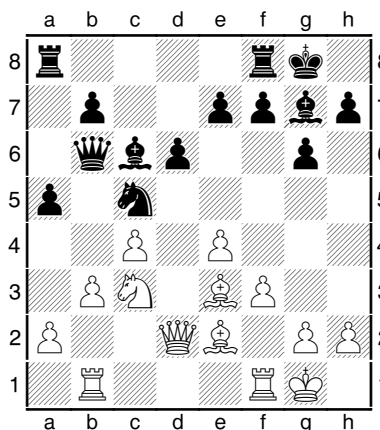
Nancy, 2005

1.d4 g6 2.c4 Sg7 3.e4 d6 4.Jc3 Jf6
5.Jf3 0-0 6.Se2 c5 7.0-0 cxd4
8.Jxd4 Jc6

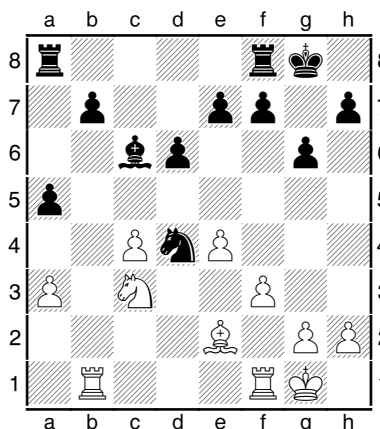


Z královské indické jsme se dostali do pěšcové struktury, která se nejčastěji nazývá Maroczyho struktura. Ta je charakterizovaná tím, že bílý zahraje e4 a c4, čímž pojistí důležité body d5 a b5, kde černý nejčastěji získává protihru. Nejvíce tato struktura vzniká právě ve zrychleném drakovi, přičemž nemusí vznikat pouze po 1.e4 c5, ale ze zcela různých zahájení a variant. Pochopitelně černý může vystavět i jinou strukturu, nejen dračí. My se v tomto článku budeme zabývat právě hlavní variantou zrychleného draka. 9.Se3 Sd7 10.Dd2 Jxd4 11.Sxd4 Sc6 12.f3 a5 To je sice oslabení pole b5, ale smysl tohoto tahu uvidíme záhy. 13.b3 Bílý svými posledními dvěma tahy (f3, b3) ještě více pojistil celou pozici proti výpadům černého. 13...Jd7 14.Se3 Výměna

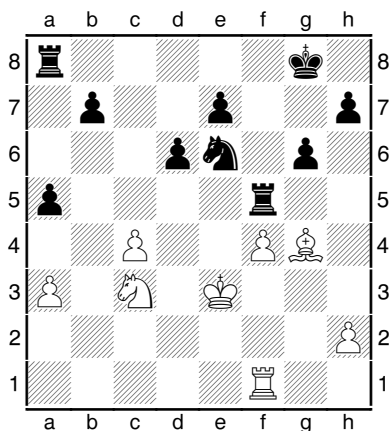
černopolných střelců se zde hodí daleko víc černému, bílému by pak zbyl poměrně velký komplex slabých černých polí. 14...Jc5 Proto hrál černý a5, aby si zajistil bod c5 pro svého jezdce. 15.Vab1 Db6



16.a3? Bílý se rozhodl okamžitě potrestat černého za „podivný“ tah Db6, což je ovšem hrubá chyba. Hlavní varianta pokračuje 16.Vfc1, jak si ukážeme později. 16...Jxb3! Na první pohled tento tah nemůže vycházet, ale opak je pravdou. 17.Dd3 17.Sxb6 Jxd2+ 17...Dxe3+! Bílý asi počítal pouze s 17...Jc5? 18.Vxb6 Jxd3 19.Jd5! (19.Sxd3? Sxc3) 19...Sxd5 20.cxd5± kde by stál lépe. 18.Dxe3 Sd4 19.Dxd4 Jxd4



Černý pomocí pěkné kombinace získal čistého pěšce, za kterého nemá bílý sebemenší kompenzaci. **20.Kf2 Je6** Jezdec se vrací na místo činu (tedy krásné pole c5). **21.Ke3 f5!** Velmi typický tah pro celou variantu. **22.exf5 Vxf5 23.f4?** Bílý odevzdává zcela bezdůvodně dalšího pěšce. I když i po **23.Sd3 Vh5! 24.h3 Vf8!±** s dalším např. **Ve5** či **Jf4** stojí bílý prakticky na prohru. **23...Sxg2 24.Sg4?! Sxf1 25.Vxf1**



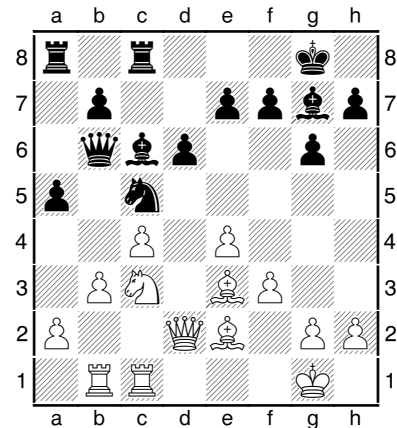
25...Vc8! Nejjednodušší řešení. Bílý možná doufal v **25...Vf6 26.Jd5**, kde by měl ještě určité šance na protihru. **26.Jd5 Kf7 27.Sxf5 gxf5--+** „The rest is easy“, jak by řekli Angličani...:) **28.Vb1 Vxc4 29.Vxb7 Ve4+ 30.Kf3 Jd4+ 31.Kf2 Jc2**
0-1

Partie č. 2

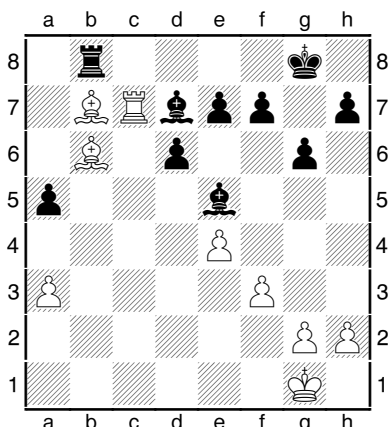
Bosch (2480) - Hansen (2520)

Německo, 1999

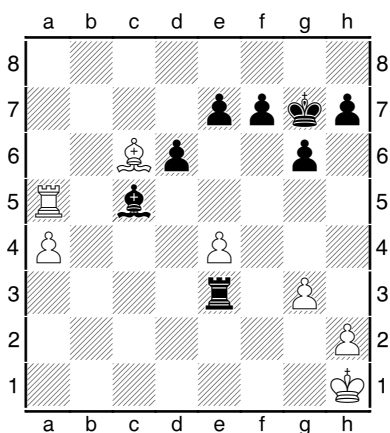
1.e4 c5 2.Jf3 Jc6 3.d4 cxd4 4.Jxd4 g6 5.c4 Sg7 6.Se3 Jf6 7.Jc3 d6 8.Se2 0-0 9.0-0 Sd7 10.Dd2 Jxd4 11.Sxd4 Sc6 12.f3 a5 13.b3 Jd7 14.Se3 Jc5 15.Vab1 Db6 16.Vfc1 Vfc8



17.a3? Oproti předchozí partii máme navíc tahy **Vc1** a **Vc8**, ale i zde je **a3** předčasné. Správné je **17.Vc2**, naopak **17.Dc2?** je chybné pro nádherný zvedák **17...Sh6!!±**, **18.Sxh6?** totiž vede k dušenému matu po **18...Jxe4+ 19.Kh1 Jf2+ 20.Kg1 Jh3+ 21.Kh1 Dg1+! 22.Vxg1 Jf2#**; **17...Jxb3!!** A znovu jezdec hrdinně bere pěšce. **18.Sxb6 18.Jd5 Sxd5 19.exd5 a4--;** **18.Dd3 Dxe3+ 19.Dxe3 Sd4** už známe. **18...Jxd2 19.Vb2 Jxc4! 20.Sxc4 Sd7** To je vtip kombinace černého, na c-sloupci je teď příliš mnoho visících bílých figur (a jezdec je navíc de facto ve dvojité vazbě). **21.Sd5** Po **21.Jd1 Sxb2 22.Jxb2 Vc6 23.Se3 b5±** stojí černý lépe, věž a dva pěšci jsou zde víc, než dvě bílé figury. **21...Sxc3 22.Vbb1 22.Vbc2 Sb2 23.Vxc8+ Sxc8 24.Vc7 e6--** **22...Se5 23.Sxb7 Vxc1+ 24.Vxc1 Vb8 25.Vc7**



25...Sc6! Důležitý tah, kterým černý drží výhodu. 26.Sxc6 Vxb6 27.g3 Sd4+ 28.Kg2 Vb2+ 29.Kh1 29.Kh3 Sg1+ 29...Vc2 30.Vc8+ Kg7 31.Sd7 Sc5 32.Va8 Vc3! 33.Vxa5 Vxf3-+ I přes různobarevné střelce stojí černý jasně na výhru, kromě převahy pěšce má výrazně aktivnější figury, což je rozhodující. 34.a4 Ve3 35.Sc6



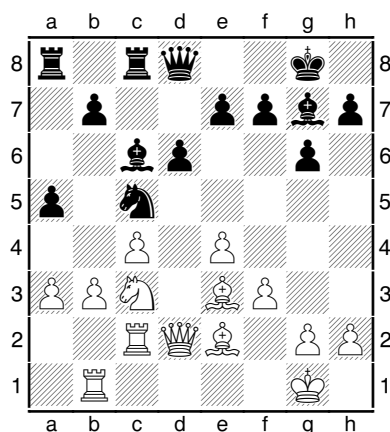
35...g5! Se smrtící hrozbou g4, Ve1 a Vg1 mat! 36.g4 h5! 37.gxh5 Kh6 38.Vb5 Ve1+ 39.Kg2 g4 40.Kg3 Kxh5 41.Vb2 Ve3+ 42.Kg2 Kh4 43.Kf1 Va3 44.Vc2 Kh3 45.e5 Va1+ 46.Ke2 Kxh2 47.Kd3+ Kg3 48.Kc4 f5 49.Kd5 f4 50.Ke6 Ve1 0-1

Partie č. 3

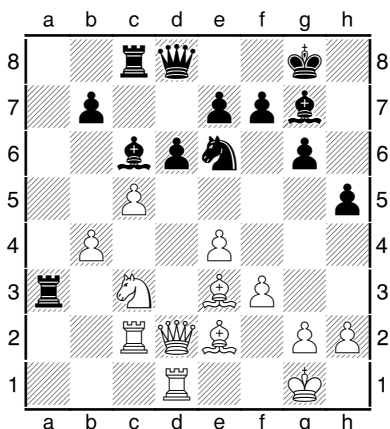
Filippov (2621) - Savchenko (2534)

Kazaň, 2005

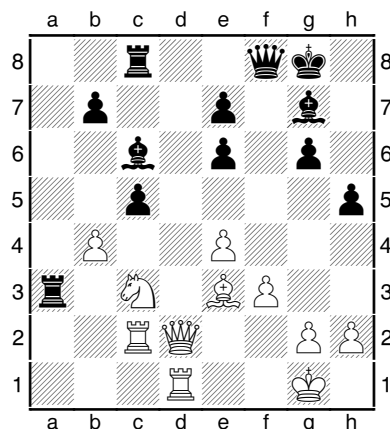
1.Jf3 Jf6 2.c4 c5 3.Jc3 g6 4.d4 cxd4 5.Jxd4 Sg7 6.e4 Jc6 7.Se3 0-0 8.Se2 d6 9.0-0 Sd7 10.Dd2 Jxd4 11.Sxd4 Sc6 12.f3 a5 13.b3 Jd7 14.Se3 Jc5 15.Vab1 Db6 16.Vfc1 Vfc8 17.Vc2 Dd8 18.a3



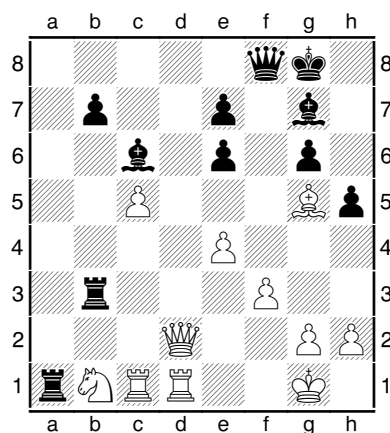
Bílý má pěknou prostorovou převahu, kterou chce zvýšit postupem b3-b4. 18...h5 Další typický tah pro zrychlenou dračí variantu: černý plánuje zahrát Kh7, Df8 a Sh6. Jinou možností je f5, což uvidíme v další partii. 19.b4 axb4 20.axb4 Je6 Druhou možností je 20...Ja4 21.Jd5 e6 22.Jf4 Df6 23.Vb3± s malou výhodou bílého. 21.Vd1 21.Jd5! 21...Va3 Volný a-sloupec je samozřejmě důležitým činitelem protihry černého, na třetí řadě vytváří černá věž poměrně nepříjemný tlak. 22.c5



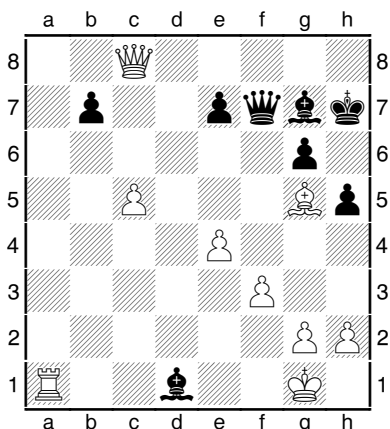
22...Df8 To je příliš pasivní. Přitom měl černý krásnou možnost zcela změnit charakter pozice po 22...dxc5! 23.Dc1 cxb4! 24.Vxd8+ Vxd8 25.Sb6 (25.Jd5? Va1 26.Jxe7+ Kf8 27.Jxc6 Vxc1+ 28.Vxc1 bxc6 \mp ; 25.Jd1? Va1 26.Vxc6 bxc6 27.Dc2 c5 \mp) 25...Sxc3! (25...Sd4+ 26.Sxd4 Jxd4 27.Jb1 Sa4 28.Jxa3 Sxc2 29.Sc4 bxa3 30.Dxa3 \pm) 26.Sxd8 Sd4+ 27.Kh1 Jxd8 \equiv a ačkoliv má černý za dámu pouze dvě figury a dva pěšce, aktivita figur (zvláště černopolný střelec je králem šachovnice) zajišťuje černému plnohodnotnou kompenzaci. **23.Sc4!** Silný tah, kterým bílý získává výhodu. Slabší bylo 23.cxd6, kde černý vyrovná po 23...exd6 24.Vdc1 (24.Jd5 Sxd5 25.Vxc8 Dxc8 26.exd5 Jc7= s dalším De8.; 24.Jb5 Sxb5 25.Vxc8 Dxc8 26.Sxb5 Dc3=) 24...Sa4! 25.Jxa4 Vxc2 26.Vxc2 Vxe3!= **23...dxc5 24.Sxe6 fxe6**



25.bxc5?! To je ovšem hodně divný tah, výrazně silnější bylo 25.Sxc5 (navíc hrozí b5) 25...Se8 (25...Se5?! 26.b5 Vxc3 27.Vxc3 Sxc3 28.Dxc3 Sxb5 29.Db4 \uparrow ; 25...Vb3 26.Je2 Sa4) 26.Vdc1 Df6 27.Je2 \pm s výhodou bílého. **25...Vca8 \rightleftharpoons** Takto může černý rychle přejít do protiútku. **26.Vcc1 Vb3! 27.Sg5 Vaa3 28.Jb1 Va1**



29.Dc2? Chyba, po které bílý ztrácí materiál. Po správném 29.De1= by pozice byla stále okolo rovnováhy. **29...Sa4! \mp 30.Dc4 30.Dd2 Vb2+ 30...Vbxb1!** Čtyři věže vedle sebe na jedné řadě je vskutku kouzelný obrázek, který se jen tak nevidí! **31.Vxb1 Sxd1 32.Dxe6+?** Rozhodující chyba. Úpornější bylo 32.Vxa1 Sxa1 33.Dxe6+ Df7 34.Dc8+ Kg7 35.Dd8 \mp , ale i zde stojí černý na výhru. **32...Df7 33.Dc8+ Kh7 34.Vxa1**



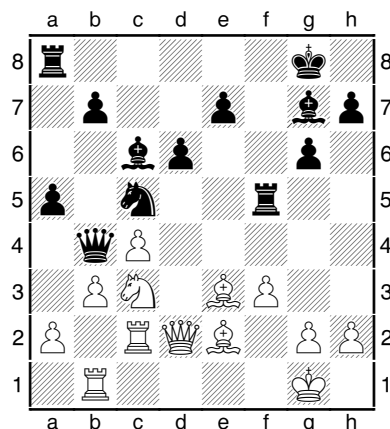
34...Sd4+! Tento šach bílý pravděpodobně přehlédl, mat je víc než věž! **35.Kh1 35.Kf1 Dc4+ 36.Ke1 De2#**
35...Dxf3! Nejefektivnější a zároveň nejefektivnější zakončení partie!
 35...Dxf3 36.h4 (36.gxf3 Sxf3#)
 36...Df1+ 37.Kh2 Se5+ 38.g3 Df2+
 39.Kh3 (39.Kh1 Sf3#) 39...Dxg3#
0-1

Partie č. 4

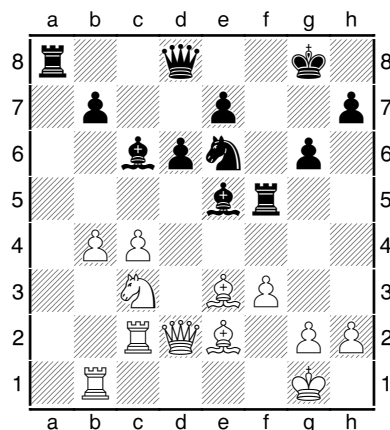
Vaulin (2540) - Meshkov (2370)

Smolensk, 2000

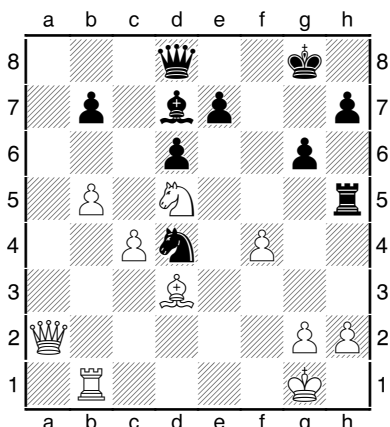
1.c4 g6 2.d4 Sg7 3.Jf3 c5 4.e4 cxd4
 5.Jxd4 Jc6 6.Se3 Jf6 7.Jc3 0-0
 8.Se2 d6 9.0-0 Sd7 10.Dd2 Jxd4
 11.Sxd4 Sc6 12.f3 Jd7 13.Se3 a5
 14.b3 Jc5 15.Vab1 Db6 16.Vfc1 Db4
 16...Vfc8!? 17.Vc2 17.Db2 Db6 18.Dd2
 Db4 19.Vc2 f5 20.exf5 gxf5 21.Dc1 f4
 22.Sf2 Db6 23.Jd5± 17...f5 18.exf5
 Vxf5 Dá se hrát i 18...gxf5 19.Dc1 Db6
 20.a3 Dd8 21.b4 axb4 22.axb4 Je6
 23.Vd2±



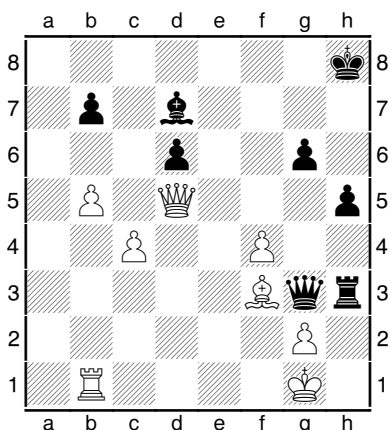
19.Dc1 Tímto tahem bílý prosazuje svůj plán zahrát a3 a b4. Černé dáme teď nezbyvá, než se vrátit. **19...Db6 20.a3 Dd8 21.b4 axb4 22.axb4 Je6** Z pole e6 jezdec kryje důležitá pole f4 a d4.
23.Dd2 Se5



24.b5?! Tento tah zbytečně oslabuje pole c5, lepší bylo **24.Jd5± 24...Sd7 25.Jd5 Va3!** A znovu černý využívá k protihře třetí řadu. **26.Sd3 Vh5! 27.f4 Sd4!** Aktivita černých figur vyvazuje určité nedostatky jeho pěšcové struktury. **27...Sg7 28.Vd1± 28.Sxd4 Jxd4 29.Va2 Vxa2 30.Dxa2**



30...e6?± V takovéto pozici není snadné se orientovat a nacházet správné tahy. Lepší bylo okamžitě vyměnit střelce **30...Sf5!** **31.Sxf5 Vxf5 32.Dd2 e5=** s dobrou hrou černého. **31.Df2!** **exd5 32.Dxd4 Dh4 33.h3 Dg3** Vypadá to, že se černý dostal k silnému útoku, ale ten velmi rychle skončí. **33...Sxh3 34.gxh3 Dxh3 35.Kf2™ Dh2+ 36.Ke1 Dg2 37.Sf1 Dg3+ 38.Kd2 Vf5 39.Ve1± 34.Se2!** Jediný a velmi silný tah! **34...Vxh3 35.Sf3 35.Dxd5+ Kg7 36.Sf3± 35...h5?!+/-** Po **35...Dh2+ 36.Kf2 Vxf3+ 37.Kxf3 Dh5+ (37...Se6 38.cxd5 Dh5+ 39.Kg3±)** **38.Ke3 dxc4 39.Dxd6 Df5 40.Vd1±** by černý ještě měl určité praktické šance. **36.Dxd5+ Kh8**



37.Va1! Najednou se ukazuje, že černý král je mnohem slabší, než jeho bílý kolega! **37.Dxd6 Sg4 38.De5+ Kh7**

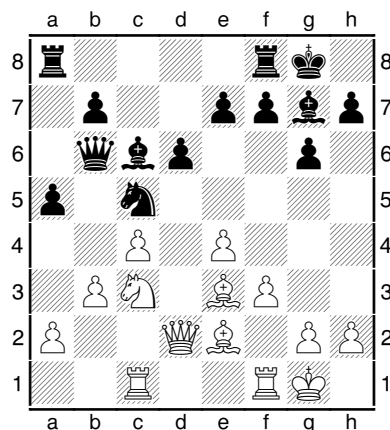
39.Sxg4+- 37...Sc8 37...Dh2+ 38.Kf2 Vxf3+ 39.Dxf3+- 38.De4 Dh2+ 39.Kf2 Vxf3+ 40.Dxf3 Dh4+ 41.Kg1 Kh7 42.De4 Kh6 43.Dd4 1-0

Partie č. 5

Chytilék (2394) - Kaňovský (2431)

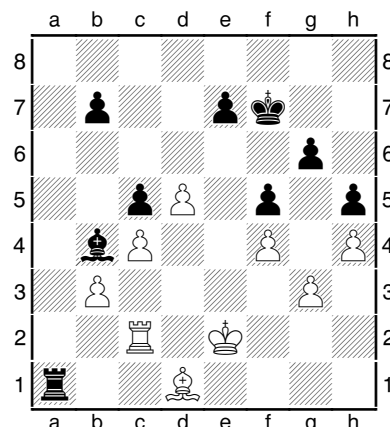
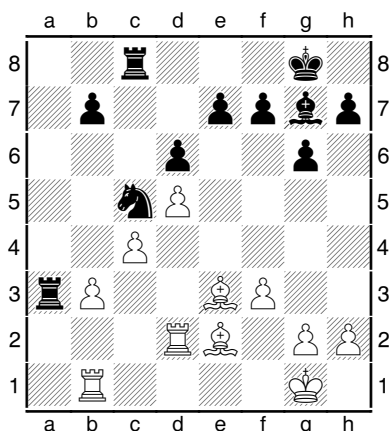
Extraliga, 2008/2009

1.c4 g6 2.d4 Sg7 3.Jf3 Jf6 4.Jc3 O-O 5.e4 c5 6.Se2 cxd4 7.Jxd4 d6 8.Se3 Jc6 9.O-O Sd7 10.Vc1 Jxd4 11.Sxd4 Sc6 12.f3 Jd7 13.Se3 a5 14.b3 Jc5 15.Dd2 Db6



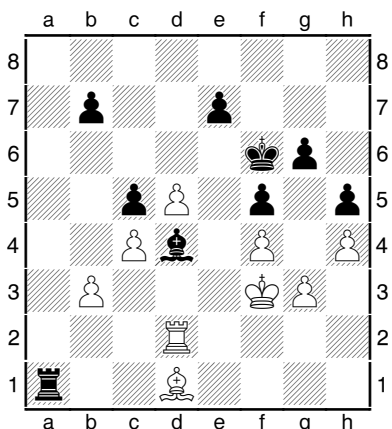
16.Vb1? Roman si neuvědomil, že následující přeskupení figur může udělat s ušetřením jednoho velmi důležitého tempa! Hlavní varianta pokračuje po **16.Vc2 Vfc8 17.Vb1**, kde černý nestihá protihru, kterou se mu podařilo zinscenovat v partii. **17...Db4 18.Dc1! 16...Db4! 17.Vfc1 Vfc8 18.Vc2 a4** Jinak by bílý zahrál **Dc1** a bylo by vše v pořádku! **19.Jd5** Po **19.bxa4** jsem plánoval **19...Da3** a černý má díky znehodnocené pěškové struktuře bílého na dámském křídle krásnou hru. Po **20.Jd5 Sxd5 21.cxd5 Dxa4** jsou hry vyrovnány. (**21...Vxa4??** ovšem prohrává pro zákeřné **22.Vb3!+-**) **19...Dxd2 20.Vxd2 Sxd5 21.exd5 axb3 22.axb3**

Va3 Ve vzniklé koncovce má černý, myslím si, díky aktivním figurám minimální výhodu.



23.Sd1 Vca8 24.Kf2 Va1 To je možná zbytečná výměna jednoho páru věží. **24...Sc3!?** **25.Vxa1 Vxa1 26.Sxc5** Hrozícímu Sc3 čelí bílý přechodem do koncovky různobarevných střelců, která má sice blízko k remíze, ale nechtěl bych to hrát za bílé. Lepší asi bylo 26.Sc2 a není vidět, jak má černý vymyslet něco kloudného: 26...Sc3 (26...Va2 27.Ve2=) 27.Ve2 (27.Vd1? Va2-+) **26...dxc5** V následující časové tísní bílý nepokračoval úplně přesně. **27.Ke2 27.Sc2!?** **27...Sc3 28.Vc2 Se5 29.g3 h5 30.f4 Sd4 31.h3 f5! 32.Vd2 Kf7 33.Kf3 Vc1 34.Ke2 34.Vd3!?** **34...Vb1 35.Kf3 35.Va2! 35...Va1 36.Ke2 Sc3 37.Vc2 Sb4 38.Vb2 Kf6 39.h4** To je nutné, bílý nesmí dovolit zahrát černému g5: po 39.Vc2 g5 40.h4 (40.Vb2? h4 41.gxh4 gxf4-+) 40...g4⌘ by černý výrazně zvýšil svou poziční převahu, ovládnutí pole f3 se může v mnoha variantách ukázat jako klíčové. **39...Kf7 40.Vc2**

Černý krásným způsobem svázal bílé figury. Bílý má pouze dvě možnosti: buď tahat věž na polích c2-b2 a čekat, nebo zahrát Vb2-Sc2, čímž ovšem pustí černou věž na královské křídlo. V tuto chvíli mě okamžitě napadl pochod černého krále na a5, ale z nějakého důvodu jsem jej nakonec zavrhl, docela by mě zajímalo proč, jelikož je to naprosto správná cesta, jak černý mohl tuto pěkně vedenou partii dotáhnout do vítězného konce! **40...Kf6** Po 40...Ke8! 41.Vb2 Kd7 musí bílý zahrát 42.Sc2. Nemůže pouze čekat, dostal by se totiž do krásného zugzwangu: 42.Vc2 Kc7 43.Vb2 Kb6 44.Vc2? (44.Sc2) 44...Ka5 45.Vb2 Sc3 46.Vc2 Kb4-+ a bílý nemá jediný tah! Po 42.Sc2 je asi „nejšancovnější“ zisk určité poziční výhody získáním 2. řady po 42...Se1!? 43.Kf3 Sc3 44.Vb1 Va2⌘. Tato pozice je ovšem nesmírně bohatá a dala by se analyzovat dlouhé hodiny. **41.Vb2 Sc3 42.Vc2 Sd4 43.Vd2 Vc1 44.Vd3 Vb1 45.Vd2 Va1 46.Kf3** Teď bílé figury znovu zaujaly dobré pozice a černý už nemůže vyhrát.



46...Sc3 47.Vd3 Se1?! Po tomto neopatrném tahu začne hrát na výhru dokonce bílý! 47...Sd4= 48.Ke2 Sb4 49.d6! exd6 50.Vxd6+ Kf7 51.Vd7+ Ke6 52.Vxb7 Va2+ 53.Kf3= Více jsem se bál pokračování 53.Kf1, po kterém hrozí bílý aktivizovat střelce po Sf3-Sd5. Naštěstí černý může opakovat tahy: 53...Va1 54.Ke2 (54.Vb6+!? Kf7 55.Vd6) 54...Va2+ 53...Vd2 54.Se2 Vb2 55.Sd1=

$\frac{1}{2}-\frac{1}{2}$

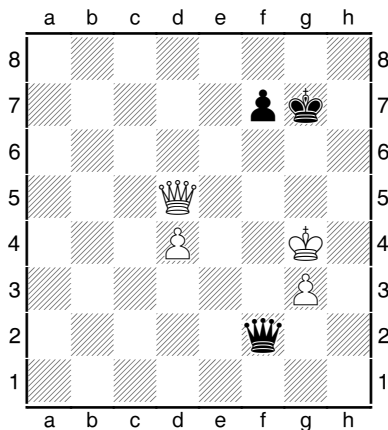
KCTMŠ 4

Dámské koncovky (DK)

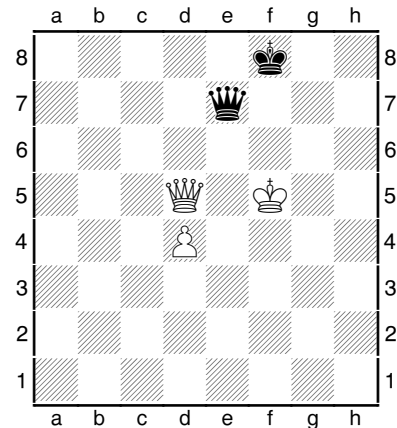
Botvinnik, M - Tal, M

Moskva, 1960

Dámské koncovky jsou mimořádně obtížné především pro svou obrovskou bohatost možností a variant. Ať už je na šachovnici málo nebo více pěšců, téměř nikdy není možné vše dokonale spočítat a často se hráč musí řídit spíše svým instinktem a znalostí určitých zásad, nuancí apod.



49...f5+! **50.Kg5** Po **50.Dxf5 Dxd4+=** by byla situace černého ještě jednodušší: s králem před soupeřovým pěšcem je remíza vcelku snadná, protože slabší strana může téměř kdykoliv vyměnit dámy. **50...Dxg3+ 51.Kxf5 Dg6+ 52.Kf4 Df6+ 53.Ke3 Kf8** I tady je ovšem situace černého poměrně jednoduchá, král sice není úplně pod pěšcem, ale moc mu k tomu nechybí. **54.Kd3 Df1+** Tady bylo silnější **54...Ke7=** s jasnou remízou. **55.Ke4 Dg2+?!** A znovu bylo přesnější **55...Ke7= 56.Ke5 Dg5+ 57.Ke6 De7+ 58.Kf5**

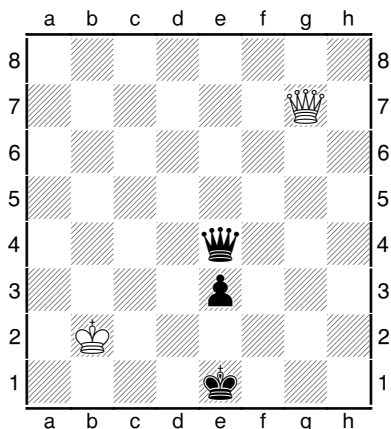


58...Dc7! Tal sám k tomuto tahu napsal: „Jakkoli to může být zvláštní, pouze tento tah zabezpečuje černému remízu. Nyní bílé figury stojí ideálně a jakýkoliv tah jejich pozici zhorší.“ Po **58...Dh7+** (nebo **58...Df7+**) **59.Ke5 Dh5+?** (lepší je **59...De7+**) **60.Kd6** černý nemůže vyměnit dámy, šachy brzy dojdou a černý král bude nucen odejít na g-sloupec, tedy příliš daleko od d-pěšce. **60...Dh2+ 61.Kd7 (61.Kc6) 59.Da8+ Ke7 60.De4+ Kd8 61.Dh4+ Kc8 62.Dh8+ Kb7 63.De5 Df7+ 64.Ke4 Dg6+ 65.Df5 Dd6! 66.Df7+ Kc8 67.Df5+ Kd8 68.Da5+ Ke8 69.d5 Ke7 70.Da7+ Kd8 71.Da8+ Kd7 72.Kf5 Ke7** Viděli jsme tedy, že i mistr světa si úplně remízovou pozici zcela zbytečně zkomplikoval a musel kvůli tomu najít jediný přesný tah, aby partii udržel.

$\frac{1}{2}-\frac{1}{2}$

Batuev, A - Simagin, V

Riga, 1954

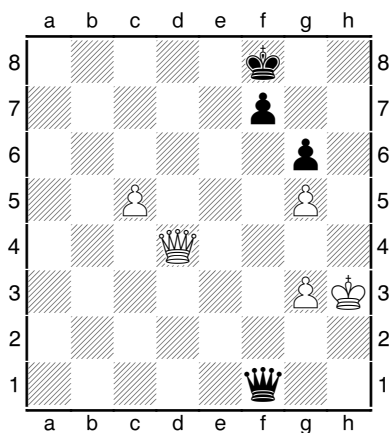


Střední a krajní pěšci jsou za silnější stranu vyhraní téměř vždy, ovšem i v takové pozici je třeba dávat si tak říkajíc „majzla“: **1...e2??** Nejjednodušeji mohl černý zvítězit po **1...Db4+ 2.Kc2 Dc4+ 3.Kb2 Kd2+-** Ovšem takto... **2.Dg1+ Kd2 3.Dc1+ Kd3 4.Dc3#** I zázraky se čas od času dějí...
1-0

Borisenko, G - Simagin, V

Moskva, 1955

O rok později velmistru Simaginovi jiný soupeř jeho hrubku „vrátil“:

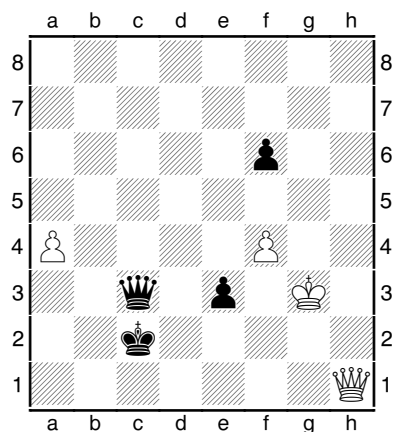


59.Kg4?? Na rozdíl od předchozího příkladu zde bílý nestojí na výhru, např.

59.Kh4 De2! nebo **59.Kh2 De2+ 60.Kg1 De1+ 61.Kg2 De2+ 62.Df2 Dd3!= (62...Dc4!=) 59...f5+!** Bílý počítal pouze s **59...De2+?** **60.Kf4** nebo též **59...Df5+?** **60.Kh4** a nelze **60...Df3** pro **61.Dd8+ Kg7 62.Df6+! Dxf6 63.gxf6+ Kxf6 64.c6 Ke6 65.Kg5+-**; Bílý se okamžitě vzdal, protože nezabrání matu: **59...f5+ 60.gxf6 (60.Kh4 Dh1#) 60...Df5+ 61.Kh4 Dh5#**
0-1

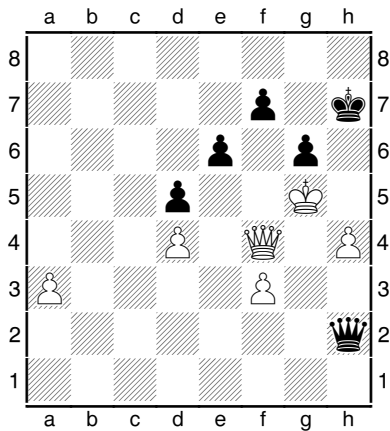
Shmirin, A - Novikov, I

SSSR, 1982



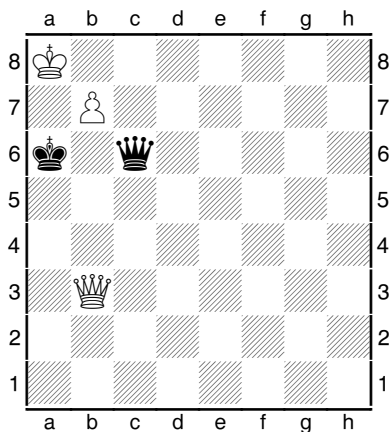
102...f5! Zde bílý prohraje především kvůli velmi nevhodně umístěné dámě. **103.a5 Dg7+!** Bílý nemůže zabránit ztrátě či výměně dam. **103...Dg7+ 104.Kf3 Db7+**
0-1

Matokhin, R - Kuzmin, G
SSSR, 1970



I tady stojí bílý král nevhodně, přestože na první pohled působí aktivně. 1...f6+! 2.Kg4 2.Dxf6 Dg3# 2...Dg2+ 3.Dg3 f5+ 4.Kf4 e5+! 4...e5+ 5.dxe5 Dd2# 0-1

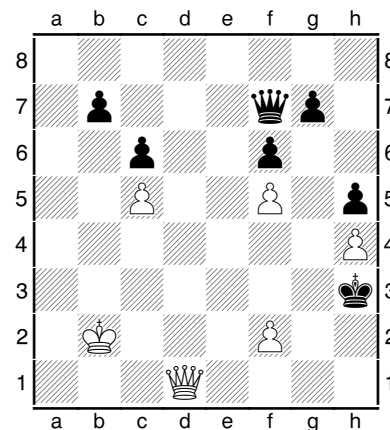
Van Vliet, L
1888



Bílý pěšec je sice ve vazbě, ale černý král stojí velmi nevhodně. 1.Db4!# 1...Dh1 1...Dd5 2.Da4+ Kb6 3.Db3+!; 1...Dg2 2.Da3+ Kb6 3.Db2+! 2.Da3+ Kb6 2...Kb5 3.Db2+ Kc4 4.Ka7+- 3.Db2+ Kc7 V případě 3...Ka6 opět přijde známý motiv 4.Da2+ Kb6 5.Db1+!; Po 3...Kc5 se bílý král dostane ven: 4.Ka7 Dh7 5.Db6+ I s králem na c7 funguje stejný motiv,

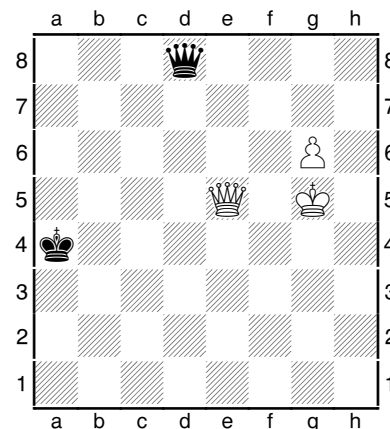
pouze s tím rozdílem, že diagonálně: 4.Dh2+!! Dxh2 5.b8D+ 1-0

Kubbel, L
1936



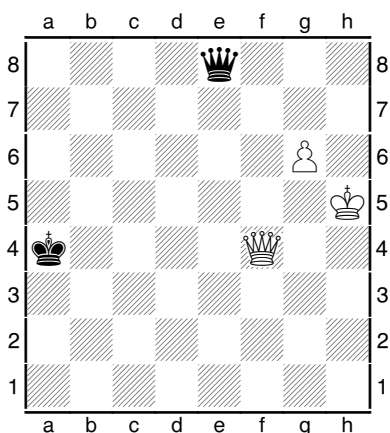
Zajímavá studie na téma „dvojúder“: 1.Dh1+! 1.Dg1? Dc7! 1...Kg4 2.De4+ Kh3 3.De6! Dc7 4.Dd6!+- 1-0

Botvinnik, M - Minev, N
Amsterdam, 1954



A nyní se dostáváme k nesmírně komplikovaným pozicím, kdy je král slabší strany odřezán od pěšce silnější strany. V dnešní době již díky počítačům víme, že výhra, pokud je možné jí dosáhnout,

často trvá více než 50 tahů. Pro praktické hráče to ovšem až tak velký význam nemá, tento typ koncovek se vyskytuje poměrně zřídka. My si ukážeme především hlavní metody obou stran. Jako první na ně přišel právě Botvinnik, když po přerušení analyzoval tuto pozici. **74.Df6 74.Kh6? Dh4+ 75.Kg7 Ka3!=** je mnohem slabší, protože umístit krále před pěšce není v těchto koncovkách dobré. Podle počítačů je nejsilnější **74.Kf5! Dc8+ 75.Kf4** atd. **74...Dd5+ 75.Df5 Dd8+ 76.Kh5 De8 76...Dh8+ 77.Kg4 Dg7** (černý nemůže hrát **77...Dd4+** pro **78.Df4**; tato metoda je velmi užitečná, stavět krále silnější strany na stejnou řadu či sloupec, kde stojí král slabší strany: pak má dáma slabší strany mnohem méně možných šachů.) **78.Df7! Dc3 79.g7!+-**; Nejde ani **76...Dd1+** pro **77.Dg4+ 77.Df4+?**



Chyba, které si ovšem ani Botvinnik nevšiml. Vyhrávající pokračování spočívá v tahu **77.Kg4! De2+ 78.Kf4**, ovšem celou variantu si tu ukazovat nebudeme, to opravdu nemá smysl. Proč je vlastně tento šach chybou? V podobných pozicích je důležité vědět, že král slabší strany má stát diagonálně od pěšce, v tomto případě tedy někde v okolí pole a1 (přesné pole se ovšem obecně určit nedá, to záleží na konkrétní pozici). Pak má

silnější strana daleko menší pravděpodobnost, že představí dámu tak, aby černá dáma neměla další šach. V této pozici by po **77...Ka3!** stála na šachovnici podle počítačů teoretická remíza. Ovšem dosáhnout jí v praktické partii je opravdu nesmírně náročné, takovouto pozici dokáže hrát bez chyb opravdu pouze počítač. **77...Ka5?** Chyba, která ovšem paradoxně nevzešla z hlavy černého. Paul Keres totiž v komentáři k jiné Botvinnikově partii mylně doporučil držet krále slabší strany na a5 nebo a4. **77...Ka3!= 78.Dd2+ Ka4 79.Dd4+ Ka5 80.Kg5** Všimněte si posledních tahů bílého: svou dámu postavil přímo do centra, kde většinou stojí úplně nejlépe (což ovšem neplatí pro dámu slabší strany). Čím blíže kraji šachovnice stojí dáma silnější strany, tím je větší pravděpodobnost věčného šachu a remízy. Nyní je také jasné, proč **74.Df6** nebylo úplně nejpřesnější: bílá dáma neměla odcházet z centra, dokud to nebylo nezbytně nutné. **80...De7+ 81.Kf5! Df8+ 82.Ke4 Dh6 83.De5+ Ka4 84.g7** Konečně se bílý pěšec posunul kupředu. Závěr je také velmi instruktivní: bílý se svým králem přiblíží k černému králi, aby vytvořil pozici, kde na každý šach může reagovat protišachem. Tato metoda je pro tento typ koncovek také velmi charakteristická. **84...Dh1+ 85.Kd4 Dd1+ 86.Kc5 Dc1+ 87.Kd6 87.Kd5?! Dc8 87...Dd2+ 87...Dh6+ 88.Kd5! 88.Ke6 Da2+ 89.Dd5 De2+ 90.Kd6 Dh2+ 91.Kc5!**

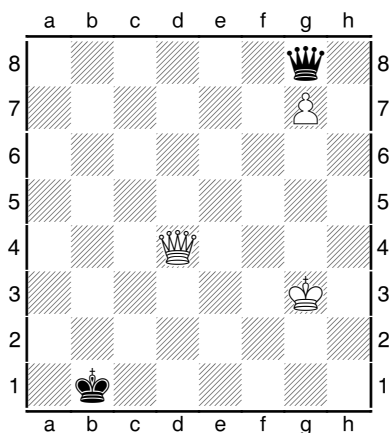
1-0

Averbakh, Y

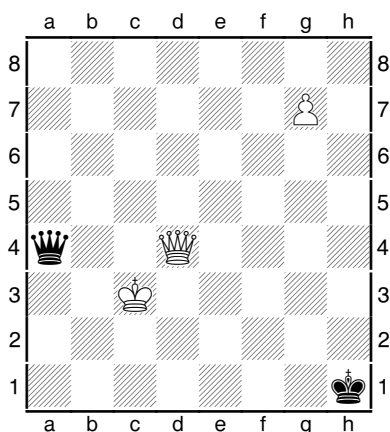
1962

V této pozici vyhrává jak **1.De4+**, tak i **1.Dg4**, ale nejjednodušší metoda spočívá

v tom převést krále na pole g1, odkud ho černá dáma z g8 nemůže šachovat, a poté bílou dámu přesunout na f8.



1.Dg1+! 1.Kf2? Df7+ 2.Ke1 De6+ 3.Kd1 Db3+ 4.Kd2 Da2+! 5.Ke3 vypadá také vyhraně, jenomže černý se zachrání díky patu po 5...Db3+! 6.Dd3+? Ka1! 7.Kd4 (7.Dxb3=) 7...Db4+! 8.Dc4 (8.Kd5 Db7+; 8.Ke5 De7+) 8...Dd2+ 9.Kc5 Dg5+=; 1.De4+-; 1.Dg4+- 1...Ka2 2.Dg2+ Ka1 2...Ka3 3.Kh2! 3.Kh2 Db8+ 3...Dh7+ 4.Kg1 4.Kh1 Dg8 5.Kg1! Kb1 6.Df1+ Kb2 7.Df8+-
1-0



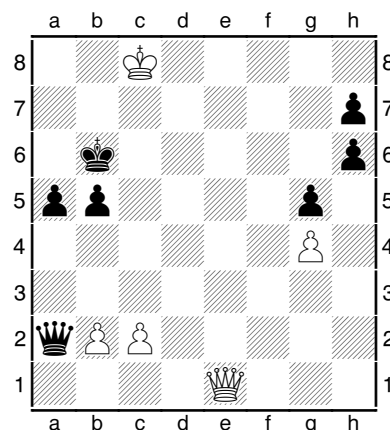
Tady můžeme vidět jednu ze standardních pozic, kdy se bílý král nemá jak dostat z věčného šachu:
1...Da1+! 2.Kd3 Dd1+ 3.Ke3 Dg1+!

4.Ke4 Dg4+ 5.Kd5 Dd7+ 6.Kc5 Da7+ 7.Kc4 Da4+ 8.Kc3 Da1+=

Eucken, K

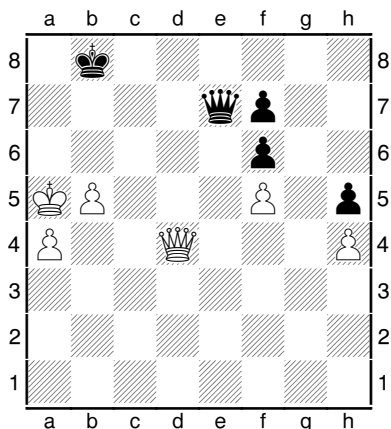
1947

Pěkná studie na nevhodné postavení černé dámy. Bílý vyhraje i přesto, že má dva pěšce méně:



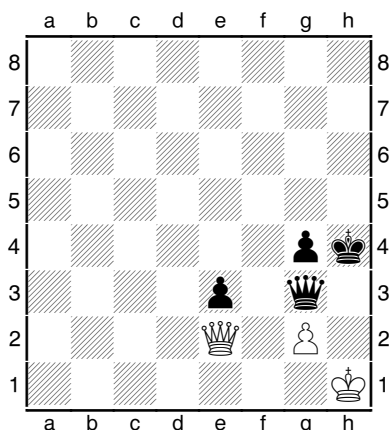
1.Df2+! Kc6 2.Df6+ Kc5 3.Kc7! Dd5! 3...Db1 4.Dd6+ Kc4 5.Dd3+ Kc5 6.b3!+-
4.c4!! Všechny brání bílého pěšce vedou k okamžitému matu. 4...Dg8 4...bxc4 5.Db6#; 4...Dxc4 5.Dd6#; 4...Kxc4 5.Dc3#; Po 4...Dd3 bílý vynutí výhodnou výměnu dam 5.Dc6+ Kd4 6.Dd5+ Ke3 7.Dxd3+ Kxd3 8.cxb5+- a 4...De4 je to samé po 5.Df5+ Dxf5 6.gxf5+-; Jiné ústupy dámy vedou k její ztrátě: 4...Da8 5.De5+ Kxc4 6.Dc3+ Kd5 7.Df3+; 4...Dh1 5.De5+ Kxc4 6.Dc3+ Kd5 7.Dc6+ **5.De5+ Kxc4 6.Dc3+ Kd5 7.Db3+**
1-0

Čigorin, M - Schlechter, C
Ostende, 1905



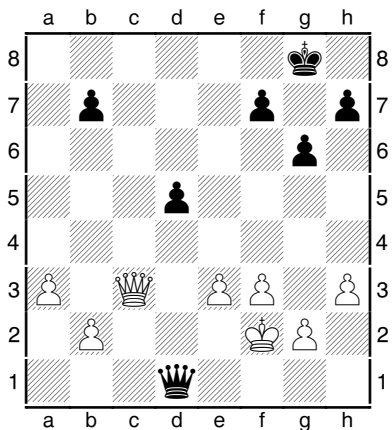
44...Dc7+! Černý stojí totálně na prohru, ale vyzkoušel ještě poslední léčku. **45.Db6+??** A bílý se chytil na špek! Po **45.b6+-** nebo **45.Kb4+-** by snadno vyhrál. **45...Ka8!** A je to! Po vzetí černé dámy je pat a po **45...Ka8** **46.Ka6 Dc8+** **47.Ka5 Dc7!** dojde k opakování tahů. Jiné tahy bílý (bohužel pro něj) nemá.
½-½

Ermolin - Petriaev
SSSR, 1971



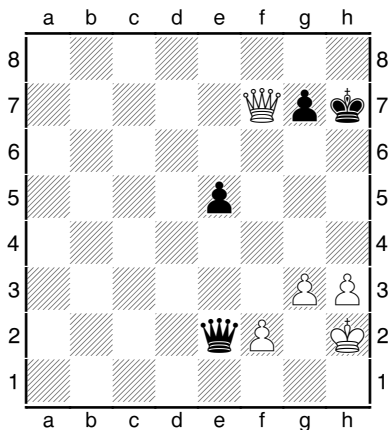
I tady se bílý zachrání díky patu: **1.Df2!!**
Po **1.Kg1?** **De5** by měl bílý vážné

problémy. **1...Dxf2** **1...exf2=** **2.g3+=** a pat po jakémkoliv tahu černého.
Alekhine, A - Maroczy, G
New York, 1924



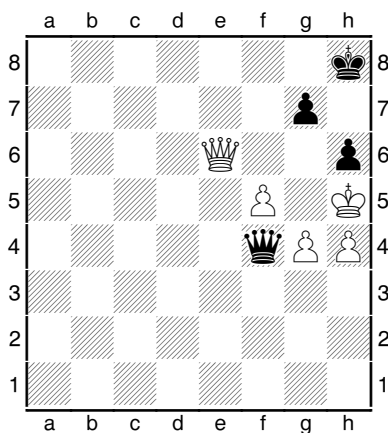
Bílý má čistého pěšce navíc, což by mu mělo zaručit výhru. Musí ovšem hrát trpělivě a nenechat se zlákat okamžitým ziskem pěšce na b7: **30.Dc8+?!** Aljechin později doporučil **30.Dd4!** **Dc2+** **31.Kg3 Dc6** **32.a4+-;** **30.Kg3!+-** s plánem **31.Kh2** bylo také silné. **30...Kg7** **31.Dxb7??** Stále ještě byl čas vzít zpátečku: **31.Dc3+** **31...Dd2+** **32.Kg3 d4!** **33.exd4 Dg5+** Bílý král nemá jak utéct z věčného šachu.
½-½

Averbakh, Y - Suetin, A
Kijev, 1954



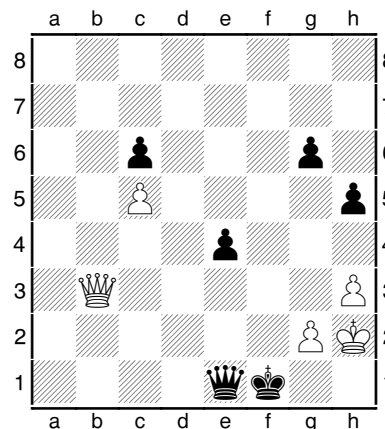
Plánem bílého je zaútočit králem na černé pěšce, kteří jsou příliš slabí. **1.g4! Dd2 1...e4 2.Kg3 e3?** prohrává kvůli **3.Dh5+ Kg8 4.De8+ Kh7 5.Dxe3 2.Kg3 Dc3+ 3.Kh4 Dd4 4.Df5+ g6** Nebo **4...Kg8 5.Kh5!** s dalším **g5-g6. 5.Df7+ Kh6 6.Df6 Kh7 7.Kg5 Dd2+ 8.f4! exf4 9.Df7+ Kh8 10.Kh6** Věnujte prosím pozornost tomu, že bílý využívá černých pěšců jako deštníku (krytu) před šachy černé dámy. Tuto techniku již známe z věžových koncovek. Zde je stejně tak důležitá.
1-0

Shcherbakov,L - Arlazarov,V
SSSR, 1972



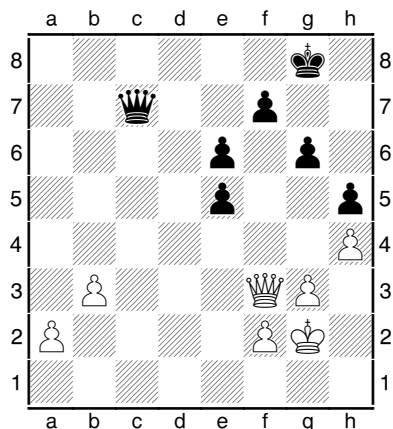
1.f6! Partie Mackenzie - Sergeant (Edinburgh 1920), kde se vyskytla identická pozice, pokračovala **1.Kg6? Dxc4+ 2.Kf7 Dh5+?** (**2...Kh7!?**) **3.Kf8** a černý se vzhledem k neodvratnému matu vzdal. **1...Kh7!?** **1...gxf6 2.Kg6+- 2.fxf7??** Bílý přehlédl obět' dámy, která okamžitě vede k patu. Vyhrávalo jak studiové **2.f7! De5+! 3.g5! (3.Dxe5?? g6#)** **3...Dxe6 4.f8J+!+-;** tak i „jednodušší“ **2.Df5+! Dxf5+ 3.gxf5 gxf6 4.Kg4 Kg7 5.Kf4 Kf7 6.Ke4 Ke7 7.Kd5 Kd7 8.h5⊖+- 2...Df7+!?**

Szily,J - Ozsvath,A
Maďarsko, 1954



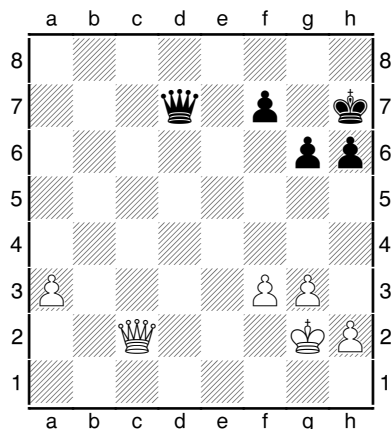
1...e3! V partii se stalo **1...Dc1? 2.Df7+ Ke1** (po **2...Ke2 3.Dxc6 Df4+ 4.Kg1 De5** remizuje **5.Dd6!** (ale prohrává **5.Dxc6? Da1+ 6.Kh2 Kf2+-** s nepokrytelným matem.)) **3.Dxc6 Df4+ 4.Kg1 Df1+ 5.Kh2 Dc4 6.Dxc6 e3 7.Dd6** a duel skončil remízou. Proč černý nešel svým pěšcem kupředu? Nejspíš proto, že spočítal variantu vedoucí k věčnému šachu. **2.Dc4+ 2.Df7+ Df2 3.Dxc6 Df4+ 4.Kh1 e2 5.Dd3 Kf2 6.Dc2 Dg5+- 2...e2 3.Df4+ Df2 4.Dc1+** Pokud by si nyní černý postavil dámu, skutečně neuteče z věčného šachu. Jenomže někdy není nutné stavět si dámu! **4...e1J!! 4...e1D? 5.Dc4+= 5.Dc4+ De2 6.Df4+ Jf3+! 7.Dxf3+ Dxf3 8.gxf3 Kf2+-**

Euwe, M - Reshevsky, S
Nottingham, 1936



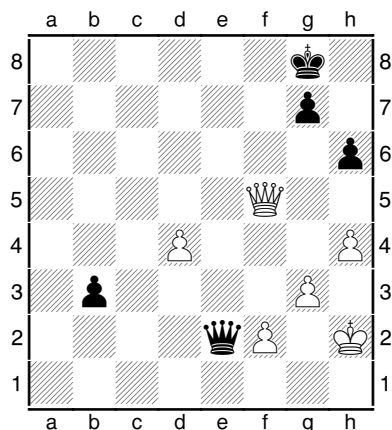
V těchto pozicích je standardním plánem silnější strany umístit dámu na a8 a jít a-pěšcem kupředu. Dáma odtud nejen že kryje postup pěšce, ale také svého krále před věčnými šachy. Jedinou šancí černého na obranu je zničit pěšcovou ochranu bílého krále. **41.Da8+** 41.b4 Dc4 42.a3 e4⇒ není dobré a 41.a4 Da5 rozhodně také ne. **41...Kg7 42.a4 Db6?** Aljechin správně upozoroval, že 42...Dc3! bylo mnohem úpornější: 43.Db7 (43.a5 e4 44.Dxe4 Dxa5) 43...e4 44.Dxe4 Dxb3 45.Da8 e5 a výsledek stále není jasný, protože bílý musí neustále počítat s postupem e4-e3. **43.a5!+- Dxb3 44.a6 Da3** Po 44...Da2 45.a7 e4 46.Db7 e3 47.a8D Dxf2+ 48.Kh3 Df5+ (48...e2 49.Db2+) 49.Kh2 Df2+ 50.Dg2+- černý nemá věčný šach. **45.a7 e4 46.Db8 Df3+ 47.Kg1 Dd1+** 47...e3 48.De5+ (48.a8D Dxf2+ 49.Kh1+-) 48...Kh7 49.Dxe3+- **48.Kh2 De2 49.De5+** 49.De5+ Kh7 50.Df4 1-0

Alekhine, A - Reshevsky, S
Amsterdam, 1938



44.Da2 Kg8 45.a4 Dc6 46.a5 Da6 V takovéto pozici má bílý šance na výhru pouze s pěšcem na f2 (i když i tak je výhra dosti komplikovaná), takto je bílý král příliš exponovaný. **47.g4 47.Dd5 Kg7 (47...De2+) 48.Dd4+ Kg8 49.Db6 De2+ 47...g5 48.Kf2 Dd6 49.Kf1 Da6+ 50.Kg2 Kg7 51.Db2+ Kg8 52.Db8+ Kg7 53.De5+ Kg8 54.Kf2 Da7+ 55.Ke2 Da6+ 56.Kd2 Dc4!** Silný tah, kterým Reshevsky brání bílému králi přiblížit se k pěšci. **57.Df5 Dd4+ 58.Ke2 Db2+ 59.Kd3 Db3+ 60.Ke2 Db2+** 1/2-1/2

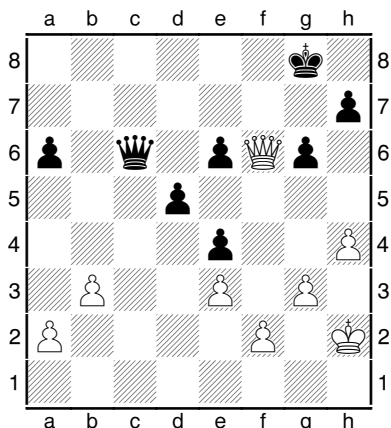
Karpov, A - Agdestein, S
Gjovik, 1991



55.d5?? Bílý se měl smířit s tím, že nemůže vyhrát. Správné bylo **55.Dd5+ Kh8 56.Dxb3 Dxf2+ 57.Kh3 Dxd4=** nebo též **55.Dc8+** s remízou. **55...Dc2!+-** Převzetím důležité diagonály b1-h7 si černý zajišťuje bezpečí krále a krytý pochod pěšce do dámy. Karpov počítal pouze s **55...b2? 56.d6 Dd1 (56...b1D 57.Dxb1 Dxf2+ 58.Kh3) 57.d7 b1D 58.Dxb1 Dxd7±** a hodlal svého soupeře ještě chvíli potrápít v této remízové koncovce. Po tahu v partii již není pro bílého záchrany. **56.Df3 b2 57.d6 b1D 58.d7 Dbd1 59.Da8+ Kh7**
0-1

44.b6 Df3+ 45.Kg1 Dd1+ 46.Kh2 43.Kg1?! Rychleji mohl bílý vyhrát po **43.bxa6 Df3+ 44.Kg1 Dd1+ 45.Kh2+- 43...axb5 44.axb5 d4™ 45.exd4 Dxd4 46.Dxe6 Dd1+ 47.Kh2 Df3** Po **47...De2** je správné **48.Df6!** (ale ne **48.Db6 Kh7!** s dalším e3.) **48...Kh7 49.b6! e3 50.De7+ 48.Db6**
1-0

Kharitonov, A - Ivančuk, V
 Frunze, 1988



34.De7!+- Tímto tahem bílý kompletně svázal černou armádu: dámě odebral důležitá pole d7 a e8 a nyní bude jeho plánem kombinovat hrozby proti černému králi spolu s postupem bílých pěšců na dámském křídle. **34...h5** Jinak by přišlo **g3-g4** s dalším **h4-h5-h6**. **34...a5 35.Dd8+; 34...Dc8 35.g4 35.Kg2 Dc8 35...Kh8 36.Df8+ Kh7 37.Df7+ Kh6 38.Dg8 Dc3 39.Dxe6 36.b4 Dc6 37.a3⊙ Dc8 38.a4 Dc6 39.Df6! Kh7 39...De8 40.b5 40.Df7+ Kh6 41.Dg8 Dc3 42.b5 Df6 42...axb5 43.axb5 Df6**

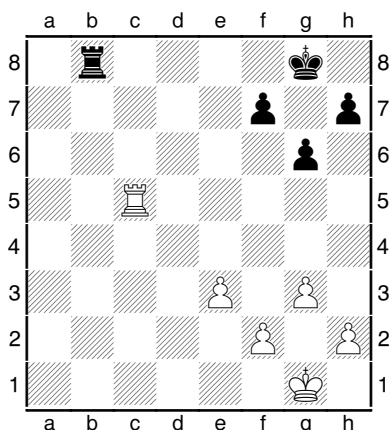
KCTMŠ 7

Věžové koncovky 4:3 (DK)

Petrosian, T - Keres, P

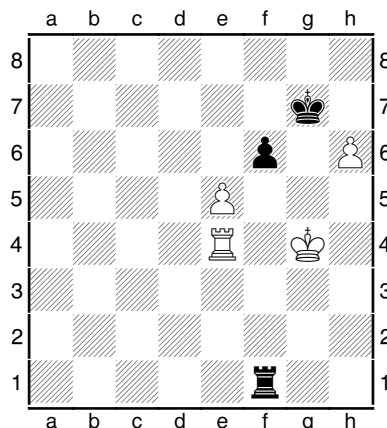
Moskva, 1951

Pokud jsou všichni pěšci na jednom křídle, přenést výhodu pěšce navíc na celý bod je prakticky nemožné (lépe řečeno nemělo by to být možné při správné obraně). Platí čím méně pěšců, tím snazší obrana. Při 4:3 či 3:2 je obrana relativně snadná, avšak při 5:4 má silnější strana mnohem větší šance na výhru.



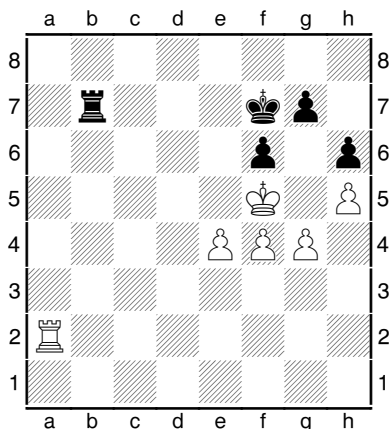
28...h5! Takto černý dělá svůj úkol ještě snazší. Obránce by měl co nejdříve „vystrčit“ svého h-pěšce, naopak silnější strana tomu musí co nejdříve zabránit pomocí g4. Vysvětlení je celkem jednoduché: nejlogičtější plán bílého spočívá v postupu e+f pěšců a vytvoření volného e-pěšce. Tím pádem musí bílý dřív nebo později zahrát g4 (po h3), což povede k výměně pěšců, a to se vždy hodí slabší straně. Bez tahu h5 by na šachovnici zůstali h-pěšci, což by mohla být výhoda pro silnější stranu. V této partii zvolil Petrosjan jiný plán: h4 s dalším f3 a g4, ale ani to zde nemůže stačit k výhře. **29.Vc2 Kg7 30.Kg2 Vb5 31.Kf3 Kf6 32.h4 32.h3 Va5 33.g4**

hxg4+= 32...Vf5+ 33.Kg2 Va5 34.Kh3 Va4 35.Vd2 Ke5 36.Vb2 Kf6 37.Vb5 Va2 38.Kg2 Va4 39.Kf3 Va3 40.Kf4 Va2 41.f3 Ve2 42.e4 Ve1 43.Vb6+ Kg7 44.Va6 Vb1 45.Vc6 Vg1 Útok zesponu je typickým obranným prvkem slabší strany. **46.Vc2 Kf6 47.Va2 Kg7 48.Ve2 Kf6 49.Ve3 Kg7 50.e5 Kf8 51.g4** Po 51.Kg5 je nejjednodušší 51...Kg7= (Ačkoliv stačí i 51...Vxg3+ 52.Kf6 Kg8 53.Vd3 Vh3 54.e6 (nebo 54.Vd8+ Kh7 55.Kxf7 Vxf3+ 56.Ke7 g5 57.hxg5 h4 58.e6 h3 59.Vd2 Kg6=) 54...fxe6 55.Kxg6 Vg3+ 56.Kxh5 Kg7=) **51...hxg4 52.fxg4 Kg7 53.Kg5 Vf1 54.Ve4 Vf3 55.h5 55.e6?? f6# 55...gxh5 56.gxh5 f6+ 57.Kg4 Or 57.exf6+ Vxf6 58.Ve7+ Vf7 59.h6+ Kg8= 57...Vf1 58.h6+** Poslední trik.

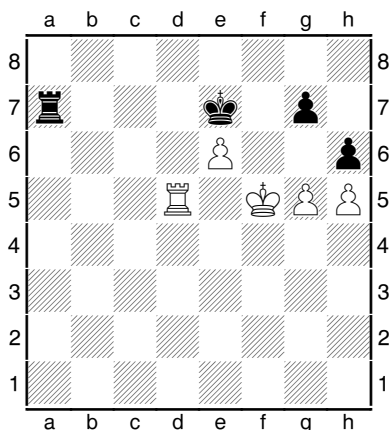


58...Kg6! Jak jsme viděli, černý neměl s udržení partii větší problémy. (Chybou by ovšem bylo 58...Kxh6? pro 59.e6 f5+ (59...Vg1+ 60.Kf5 (60.Kf4 Vg8 61.Kf5) 60...Vf1+ 61.Vf4 Vxf4+ 62.Kxf4 Kg6 63.Ke4+-) 60.Kh3! fxe4 61.e7+- 1/2-1/2)

Botvinnik, M - Najdorf, M
Moskva, 1956



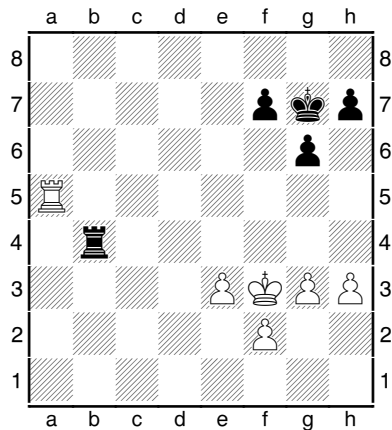
Co když černý nestihne včas zahrát h5? Podívejme se na dvě důležité pozice. **62.Va5 Vc7 63.Vd5 Va7 64.e5 fxe5 65.fxe5** Nyní hrozí 66.Vd7+! **65...Ke7 66.e6 66.Vd4!? 66...Va4! 66...Va6 67.Vd7+ Kf8 68.Kg6! Vxe6+ 69.Kh7+-** je špatné. **67.g5!** 67.Vd7+ Kf8 68.Vf7+ (68.e7+ Ke8 69.Vb7 Va5+ 70.Kg6 Vg5+)=) 68...Kg8 69.g5 nestačí kvůli 69...Va5+ (69...hxc5? 70.Kg6+-) 70.Ke4 Va6= **67...Va7!**



Nejlepší obrana! Jelikož už nehrozí Vd7+, černá věž se může vrátit na sedmou řadu. V partii se stalo slabší 67...hxc5? 68.Vd7+ Kf8 69.Vf7+ Kg8 70.Kg6 g4 71.h6! Nejrychlejší! 71...gxc6 (71...Va8 72.hxc7 g3 73.e7 Va6+

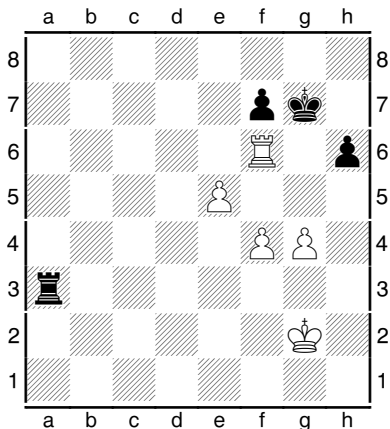
74.Vf6+-) 72.e7 Va8 73.Vf6+- s dalším Vd6 a Vd8+. **68.Ve5!** Klíčový tah! Bílý kryje pěšce a připravuje průnik krále do pozice černého. Chybné by bylo 68.Vd7+? Vxd7 69.exd7 Kxd7 70.Kg6 hxc5 71.Kxc7 g4=: A rovněž i 68.gxc6? gxc6=, ačkoliv zde je obrana černého stále ještě nesmírně obtížná. **68...hxc5 68...Kd6 69.gxc6 gxc6 70.Kf6+-;** 68...Va6 69.Kg6 Kf8 70.Kh7 hxc5 71.e7+ Ke8 72.Kxc7 g4 73.h6+- **69.Kxc5 69.Kg6!? Kd6 (69...g4 70.Kxc7 g3 71.h6 g2 72.Vg5 Kxe6+ 73.Kg6+-) 70.Ve1 g4 71.h6! gxc6 72.Kf6 g3 73.e7 Vxe7 74.Vxe7 h5 75.Vg7+- 69...Va1 69...Kd6 70.Kf5 Vb7 71.h6! gxc6 72.Kf6+-;** 69...Kf8 70.Kg6 Ve7 71.h6 gxc6 72.Kf6+- **70.Kg6 Vf1!** 70...Vg1+ 71.Vg5 71.Kxc7 Vg1+ 72.Kh6! Vg2 73.Vg5 Vf2 74.Kg7 Kxe6 75.h6 Vf7+ 76.Kg8 Va7 77.h7+- 1-0

Capablanca, J - Yates, F
Hastings, 1930



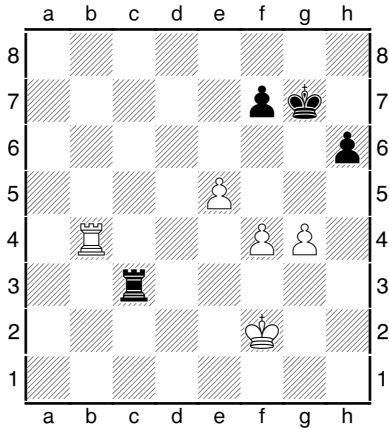
39...Vc4? Jak už víme, černý měl okamžitě zahrát 39...h5!= **40.g4!** A bílý ihned využívá svou šanci. **40...h6 41.Kg3 Vc1 42.Kg2 Vc4** Lepší bylo 42...g5! **43.Vd5 Va4 44.f4 Va2+ 45.Kg3 Ve2 46.Ve5 Ve1 47.Kf2 Vh1**

48.Kg2 Ve1 49.h4 Kf6 49...f6! 50.Ve7+ Kf8 51.Ve6 Kf7 52.f5 gxf5 53.gxf5 h5 54.Kf2 Va1 55.Vb6 Va5! 56.Vb7+ Kg8 57.e4 Va3!= 50.h5 Ve2+ 51.Kf3 Ve1 52.Va5 Kg7 53.hxg6 Kxg6! Špatné je 53...fxg6, protože bílý rychle vytvoří volné pěšce: 54.Va7+ Kg8 (54...Kf6 55.Vh7 Vh1 56.Vxh6!) 55.e4! Vf1+ 56.Ke3 Vg1 57.f5! Vxg4 58.f6 Vg1 59.Kf4+- 54.e4 Vf1+ 55.Kg3 Vg1+ 56.Kh3 Vf1 57.Vf5 Ve1? Tady měl ovšem černý zabránit poziční hrozbě e4-e5 pomocí 57...f6!, např. 58.Kg2 Ve1 59.Kf3 (59.e5 fxe5 60.Vxe5 Vxe5 61.fxe5 h5=) 59...Vf1+ 60.Ke3 Vg1=: Dobré bylo také 57...Va1 58.e5 (58.Kg3 Va3+ 59.Kh4 Ve3 60.Ve5 Vf3 61.f5+ Kf6 62.Va5 Ve3=) 58...Va3+ 59.Kg2 (59.Kh4 Vf3 60.Vf6+ Kg7 61.f5 Ve3) 59...Va2+ 60.Kf3 Va3+ 61.Ke4 Va4+ 62.Kd5 Vb4 63.Vf6+ Kg7= 58.e5! Ve3+ 59.Kg2! 59.Kh4? Vf3 60.Vf6+ Kg7 61.g5 hxg5+ 62.Kxg5= 59...Va3 60.Vf6+ Kg7+-

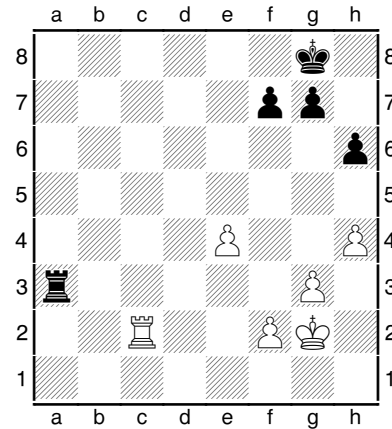


Zde bílý stojí na výhru. Vítězný plán spočívá v převodu věže na osmou řadu s dalším f4-f5-f6. Když bude černá věž napadat pěšce na e5, pokryje ho bílá věž z e8. Capablanca se tohoto plánu držel, ale cestou oba hráči udělali několik instruktivních chyb. 61.Vb6? Mělo se stát 61.Vd6!, aby věž mohla krýt boční šachy. 61...Ve3? Správným

pokračováním bylo 61...Va4! 62.Kf3 (62.Kg3 Va3+ 63.Kh4 Va4 64.f5 Va5 65.e6 fxe6 66.fxe6 Kf6=) 62...Va3+ 63.Ke4 Va4+ 64.Kf5 Vc4 65.Vb7 (hrozí e6) 65...Kf8 Na f5 patří bílý pěšec, nikoli král, zde již bílý vyhrát nemůže. 66.Vb3 (66.g5 hxg5 67.Kxg5 f6+!) 66...Kg7 67.Ve3 Vc6! 68.Ke4 Vc4+ 69.Kf3 Vc6 70.f5 (70.Va3 f6 71.Va7+ Kf8 72.Ke4 fxe5 73.fxe5 (73.Kxe5 Vb6) 73...Vc1 74.Kf5 (74.Vh7 Ve1+ 75.Kf5 Vf1+ 76.Ke6 Vf4 77.Vxh6 Vxg4 78.Kd7 Ve4!) 74...Vf1+ 75.Kg6 (75.Ke6 Vf4) 75...Vg1 (75...Vf4? 76.Kh5 Ve4 77.Va6 Vxe5+ 78.Kxh6 Kg8 79.Va8+ Kf7 80.g5+-) 76.Va4 Vh1 77.Kf6 Vf1+ 78.Ke6 Vg1 79.Vf4+ Ke8! 80.Kf6 (80.Vf6 Vxg4 81.Vxh6 Kf8=) 80...Vh1 81.Kg7 Ke7 82.Vf6 Vh4 83.Vg6 h5! 84.g5 Vg4 85.Kh6 h4 86.Kh5 Ve4=) 70...Kf8 71.Va3 Vc1 72.Va8+ Ke7 73.f6+ Ke6 74.Ve8+ Kd5 75.e6 Vc6!= 62.Vb4 Po 62.Vb8 Ve4 63.Kf3 Ve1 není dobré okamžité 64.Ve8? pro 64...h5! 65.g5 (65.gxh5 Vf1+! 66.Ke4 Ve1+ 67.Kf5 Vh1=) 65...Vf1+! 66.Ke3 (66.Kg3 h4+ 67.Kg4 h3=) 66...h4 67.Va8 h3 68.Va2 Kg6 69.Va6+ (69.Vh2 Kf5=) 69...Kf5 70.Vh6 h2 71.Vxh2 Vxf4= s remízou. Nejpřesnější je 62.Vb1!, aby černé věži dočasně odebral první řadu. Černý je teď vlastně v zugzwangu: černý musí buď zhoršit pozici svého krále, nebo odjet věži z e-sloupce, kde stojí nejlépe (napadá e5 pěšce). 62...Ve4 (62...Ve2+ 63.Kf3 Vh2 64.f5 h5 65.Vb7 hxg4+ 66.Kg3 Vh5 67.Kxg4 Vh1 68.e6+-) 63.Kf3 Va4 a nyní je čas provést hlavní plán: 64.Vb8! Va3+ 65.Kg2 Ve3 66.Ve8! Ve2+ 67.Kf3 Ve1 68.f5 Vf1+ 69.Ke2 Vf4 70.Ke3 Vxg4 71.f6+ Kh7 72.e6!+-62...Vc3 63.Kf2? 63.Vb8!

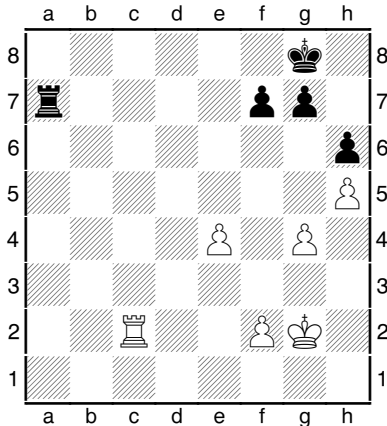


Korčnoj, V - Antošin, V
SSSR, 1954



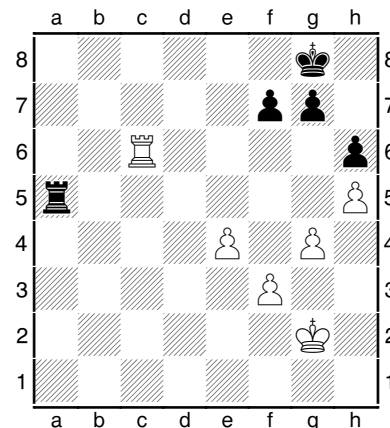
63...Va3? Ani jeden z hráčů si neuvědomil, že po 63...h5! černý buď vymění jeden pár pěšců (po g×h5 zahraje Vh3) nebo získá dostatečnou protihru po 64.g5 h4 65.Vb7 (65.Kg2 h3+ 66.Kh2 Vf3) 65...Kg6 66.Vb6+ Kg7! 67.Vh6 h3 68.f5 (68.Kg1 Vf3 69.Vh4 Kg6) 68...Vc5 69.f6+ Kg8 70.e6 (70.g6 f×g6 71.Vxg6+ Kf7! 72.Vg7+ Kf8 73.Ve7 Vc2+ 74.Kg1 h2+ 75.Kh1=) 70...f×e6 71.Vg6+ Kf8 72.Kg3 Vc3+ 73.Kh2 Vf3 74.Vh6 e5 75.V×h3 Vf5 76.Vh8+ Kf7 77.Vh7+ Kf8 78.Vg7 Vf3! 79.Kg2 e4= **64.Vb7?!** 64.Vb8! **64...Kg8** 64...Va2+! **65.Vb8+! Kg7** **66.f5** S hrozbou f6. **66...Va2+** 66...Vc3 67.f6+ Kh7 68.Vf8 Vc7 69.Kg3 Vb7 70.Kh4 Va7 71.Kh5 Vb7 72.g5! h×g5 73.e6! f×e6 74.Ve8 Vf7 75.Ve7 Kg8 76.Kg6+- **67.Ke3** 67.Kg3!? Va3+ 68.Kh4 Ve3 69.Ve8 Ve1 70.Kg3 Ve4 71.f6+ Kh7 72.Kf3 Ve1 73.Kf4 Vf1+ 74.Ke4+- **67...Va3+** **68.Ke4 Va4+** **69.Kd5 Va5+** 69...V×g4 70.f6+ Kh7 71.Vf8+- **70.Kd6 Va6+** **71.Kc7 Kh7** **72.Kd7 Va7+** **73.Kd6 Kg7** **74.Vd8 Va5** **75.f6+ Kh7** **76.Vf8 Va7** **77.Kc6 Kg6** **78.Vg8+ Kh7** **79.Vg7+ Kh8** **80.Kb6 Vd7** **81.Kc5 Vc7+** **82.Kd6 Va7** **83.e6! Va6+** **84.Ke7 V×e6+** **85.K×f7 Ve4** **86.g5! h×g5** **87.Kg6**
1-0

Pokud by byl na tahu černý, měl by neprodleně zahrát h5! Na tahu je ovšem bílý, tudíž **40.h5!** Rovněž i po 40.g4?! by přišlo 40...h5! **40...Va5!** Jak poznamenal Korčnoj ve svých velmi hlubokých poznámkách k této partii, černému se hodí vyprovokovat tah g4, aby bílý nemohl v budoucnu přes g4 převádět svého krále (např. na f5). 40...f6?! 41.Vd2!? Cílem bílého je pozice s králem na g4 a dalším plánem f4, Kf5 a e5 s vytvořením volného pěšce. Proto je velmi důležité držet bílého pěšce na g3, pokud je to možné. **41.g4** 41.Vc8+ Kh7 42.g4 není nebezpečné kvůli 42...g5! 43.h×g6+ K×g6 44.f4 f6! Tomuto tahu je třeba věnovat zvláštní pozornost: černý jím znemožňuje postup e4-e5, čímž by vznikla struktura z partie Capablanca-Yates. 45.Vc7 Va3 46.f5+ Kg5 47.Vg7+ Kf4 48.Vg6 K×e4 49.V×f6 Kf4 50.Vg6 h5 51.f6 h×g4 52.f7 Vg3+= **41...Va7?**

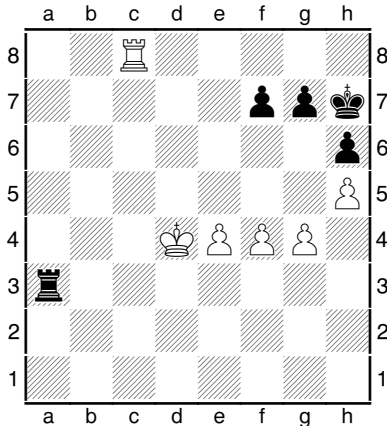


Černý si měl uvědomit, že hrozba šachu na c8 je vážná, neboť pak musí černý král na h7, kde je příliš vzdálen od centra. Správnou obranu demonstroval Korčnoj: 41...f6! Aby černý král mohl na f7. Černá věž pak bude napadat bílé pěšce, resp. krále. 42.Vc8+ Kf7 43.Vc7+ Kg8! 44.Kf3 (po 44.f4 Va3 je bílý král odřezán od pěšců.) 44...Va3+ 45.Kf4 Va2 46.Kf5 Kh7! (proto se černý král po šachu vrátil na g8!) 47.f4 Vf2= Bílý nemá jak zesílit pozici, protože nedokáže vytvořit volného e-pěšce. 42.Vc6? Nyní se mělo stát již výše zmíněné 42.Vc8+! Kh7 43.e5! a černý král je příliš vzdálen od e-pěšce. Jedinou obranou je nyní tah 43...Ve7! (43...f6? 44.e6 Ve7 45.Vc6+-; 43...g5? 44.hxg6+ Kxg6 45.f4+- a bílý získá pozici z partie Capablanca-Yates; 43...Va2? 44.Kg3 Ve2 45.Ve8 f6?! 46.e6 g5 47.hxg6+ Kxg6 48.f4 f5 49.gxf5+ Kxf5 50.Vf8+! Kg6 51.f5+--;) 44.f4 f6! 45.Vc5 fxe5 46.fxe5 a nyní musí černý zabránit pochodu bílého krále do centra: 46...Vf7! (46...Va7 47.Kf3+- a bílý dosáhne pozice z partie Botvinnik-Najdorf.) Nyní je nejsilnější profylaktické 47.Vd5! a)47.Kg3 g6!= (a)47...g5?! 48.Vc3 s plánem Vf3-Vf5.); b)47.e6 Ve7 48.Vc6 g6 49.Vd6 Ve8 50.Kf3 (b)50.hxg6+ Kxg6 51.Kg3 Kg5 52.Va6 Ve7=) 50...gxh5 51.gxh5 Kg7 52.Ke4 Kf6 53.Kd5 Ve7=; 47...Vf8!?

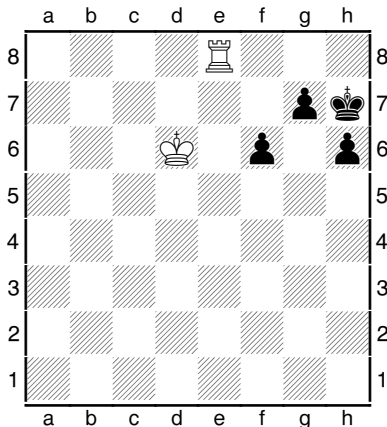
a) Chybné je 47...g6? kvůli 48.e6 Vf8 (a)48...Ve7 49.Vd7) 49.Vd7+ Kg8 50.e7 Ve8 51.Vd8 Kf7 52.Vxe8 Kxe8 53.g5!+-; b) a stejně tak 47...g5? 48.e6 Vf8 49.e7 Ve8 50.Ve5 Kg7 51.Ve6+-; 48.Kg3 Vf1 Ale ani tady asi černý po přesném 49.Vd7! (49.Vd3 g5!) 49...Vf8 (49...Kg8 50.Vd3 s dalším Vf3) 50.Vd3 g5 51.Vf3 Ve8 52.Vf5 s dalším Kf3 partii nezachrání. 42...Va3? 42...f6!= 43.f3? 43.Vc8+ Kh7 44.e5!+- 43...Va5!? Ted' může bílý zesílit svou pozici, ale jelikož nemůže postoupit pěšcem na e5, měl by černý při přesné obraně pozici udržet. Korčnoj se rozhodl pro taktickou cestu. 43...Va7? 44.Vc8+ Kh7 45.e5!+-; 43...f6!=



44.Vc8+ Kh7 45.f4?! 45.Vf8 f6 46.f4 Va2+ 47.Kf3 Va3+ 48.Kf2 Va2+ 49.Ke3 Va3+ 50.Kd4 Vf3 51.g5 hxg5 52.fxg5 Vh3 53.gxf6 gxf6 54.Vxf6 Vxh5 55.e5 Kg7 56.Vf1 Vh8 57.Kd5 Va8= 45...Va2+ 46.Kf3 Va3+ 47.Kf2 Va2+ 48.Ke3 Va3+ 49.Kd4



49...Vg3? Tím sice černý získává pěšce, ale umožňuje bílému vytvoření volného pěšce. Správné bylo **49...Vf3!** **50.Ke5 (50.f5 f6=)** **50...f6+** **51.Kf5 Vf1=** se snadnou remízou Možné bylo také **49...Va4+!** **50.Vc4 Va3 51.Vc7 Va4+;** **50.Vf8!** **f6 51.e5! Vxg4 51...fxe5+** **52.fxe5 Vxg4+** **53.Kd5 Vg1 54.e6 Vd1+** **55.Kc6 Ve1 56.Kd7 Vd1+** **57.Ke8+-** není lepší. **52.e6 Vxf4+** **53.Kd5 Vf5+** **54.Kd6 Vxh5 55.e7 Ve5 56.e8D Vxe8 57.Vxe8**

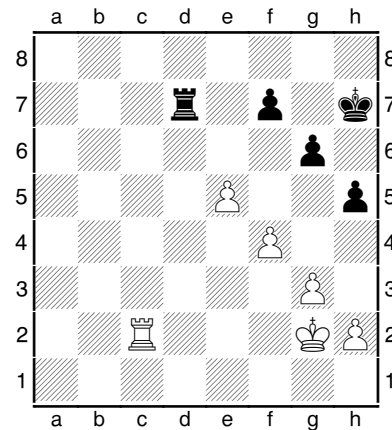


Boj je téměř u konce, ale stále se ještě bílý může splést. **57...Kg6 58.Kd5 Kf5!?** Černý správně nedovoluje bílému králi dostat se pod pěšce, což by mu zaručilo jednoduchou výhru. **59.Ve1 59.Kd4!?** **Kf4 60.Kd3 Kf3 61.Vg8 g5 62.Vf8+- 59...h5 60.Vf1+ Kg4 61.Ke4 g5 62.Vxf6 h4 63.Ke3 Kg3 64.Ke2 g4**

65.Kf1 Kh2 66.Vf4 h3 67.Vxg4 Kh1 68.Kf2 h2 69.Kg3 Kg1 70.Kh3+ 1-0

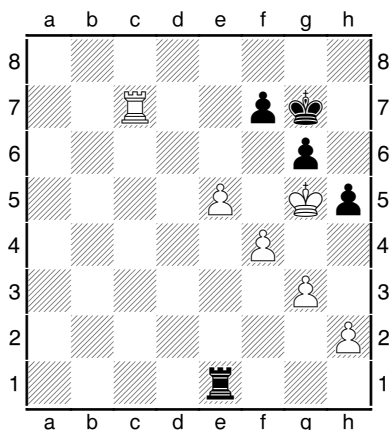
Piket, J - Kasparov, G
2000

Zde se sice bílému podařilo dostat pěšce na e5, ale černý má správně zahráno h5, tudíž by dosažení remízy nemělo být složité. Kasparov se zde musel rozhodnout, jak bránit bílému v pochodu krále na g5. Nejjednodušší metodou bylo zahrát Kh6 ve správný moment.



41...Vd3?! V mnoha podobných situacích dává smysl postavit věž za e-pěšce, obzvláště pokud již na šachovnici nejsou h-pěšci. Zde je ovšem tento manévr chybný. Například po **41...Kg7 42.Kh3 Va7 43.Kh4 Kh6!**= není vidět, jak bílý může svou pozici zesílit. (Navíc ani invaze krále na g5, dokonce i s bílou věží na sedmé řadě, není nebezpečná, jak dokázal Averbach: **43...Va6 44.Vc7 Vb6 45.Ve7 Va6 46.Kg5 (46.e6 Kf6! 47.Vxf7+ Kxe6=)** **46...Va5!** (Dokonce ani **46...Vb6!?** **47.f5 (47.e6 Vb5+!)** **47...gxf5** neprohrává.) **47.f5 gxf5!** **48.e6 (48.Kxh5 Kf8)** **48...f4+** **49.Kxf4 Kf6 50.Vxf7+ Kxe6=)** **42.Kh3 Ve3?** Nutné bylo **42...Vd7 43.Kh4 Kh6= 43.Kh4?!** Správné bylo **43.Vc7! Kg7 44.Kh4+-** a jak uvidíme později, s černou věží

„přikovanou“ na e-sloupci stojí bílý na výhru. **43...Kg7?** Lepší bylo 43...Kh6! 44.Vc7 Ve2! a po 45.g4 hxg4 46.Vxf7 Vxh2+ 47.Kxg4 Ve2 by černý mohl „přežít“. **44.Kg5?** Špatné pořadí tahů. 44.Vc7! Ve2 45.Kg5+- bylo správné. **44...Ve1?** Nyní se černý mohl vrátit k plánu ukázaným Averbachem: 44...Va3 45.Vc7 Va5= **45.Vc7**

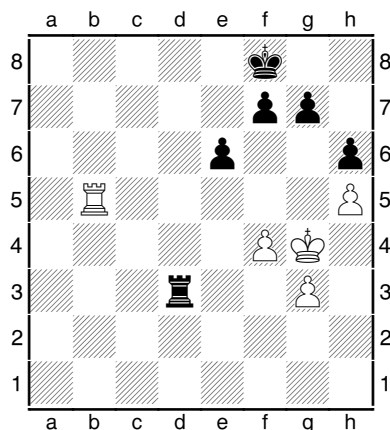


Kxe1 62.Kg5+- **47.f5 gxf5 48.e6 h4 49.Vxf7+ Kg8 50.Kf6 1-0**

Bellon, J - Chekhov, V

Barcelona, 1984

Poslední dva příklady jsou poučné a „tragikomické“ zároveň.

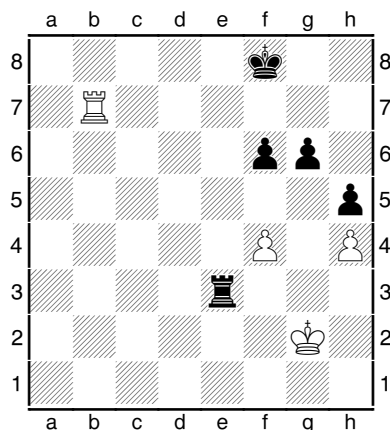


45...Ve2 Úpornější bylo 45...Ve4!? a bílý musí čekat: 46.Vb7! ☹ (Pointou je, že po 46.Ve7 přijde 46...Va4! 47.e6 Va5+ 48.Kh4 Kf6 49.Vxf7+ Kxe6= s remízou) 46...Va4 (46...Ve2 47.Ve7! uvidíme v partii) A zde objevil Bologan nádhernou oběť dvou pěšců: 47.g4!! hxg4 (47...Ve4 48.gxh5 gxh5 49.h4+-) 48.f5! gxf5 (48...Va5 49.f6+ Kg8 50.Kh6 Va8 51.e6 fxe6 52.Kxg6+-) 49.e6+- **46.Ve7! Va2** 46...Ve4 Tato pozice již vznikla v těchto partiích: Stean-Hartston, Velká Británie 1972; Ionov-Karasirov, Leningrad 1983; Matveeva-Rapoport, Baku 1983. Ve všech našel bílý vyhrávající pokračování: 47.e6! Vxe6 48.Vxe6 fxe6 49.h3 Kf7 50.Kh6 Kf6 51.g4 h4 (51...hxg4 52.hxg4☉+-) 52.g5+ (52.Kh7? g5) 52...Kf5 53.Kg7 Kxf4 54.Kxg6 e5 55.Kf6! e4 56.g6 e3 57.g7 e2 58.g8D e1D 59.Dg4+ 1:0 ve druhé a třetí zmíněné partii 59...Ke3 60.De6+ 1:0 v první zmíněné partii. 60...Kf2 61.Dxe1+

1.Vb8+ Po vyčkávajícím 1.Va5 nebo 1.Vb7 by bílý snadno remizoval, ovšem Bellon se rozhodl zaútočit na pěšce g7. 1.Va5=; 1.Vb7= **1...Ke7 2.Vg8?? Vd8!** a bílý se vzdal. Pěšcovka je evidentně beznadějná a po 2...Vd8 3.Vxg7 přijde o věž: 3...Kf8 4.Vh7 Kg8 5.Vxh6 Kg7 6.Kg5 Vd5+-

Norri, J - Svidler, P

Jerevan, 1996



A ani v tomto případě neměl bílý dostatek trpělivosti: **44.f5?** 44.Va7=
44...gxf5 45.Vh7 Kg8 46.Vxh5??
46.Va7 stále ještě drželo remízu.
46...Ve5 47.Kf3 f4!-+ a bílý se vzdal.
0-1

Použité zkratky a symboly

!	Silný tah
?	Slabý tah
!!	Velmi silný tah
??	Hrubá chyba, velmi slabý tah
?!	Pochybný tah („pochybník“)
!?	Tah přicházející v úvahu
+	Zugzwang
TM	Jediný tah
+−	Bílý stojí na výhru
±	Bílý stojí jasně lépe
±	Bílý stojí o něco málo lépe
∞	Nejasné hry
∓	Černý stojí o něco málo lépe
∓	Černý stojí jasně lépe
−+	Černý stojí na výhru
∞	Kompenzace
	Útok
↑	Iniciativa
	Protihra, protiútok
“	Časová tíseň
∞	Náskok ve vývinu
N	Novinka
D	Lépe bylo
,	Horší je
	S myšlenkou
DK	IM David Kaňovský

Zdroje a prameny

(pokud nejsou uvedeny přímo v textu)

- **Mark Dvorecký**: Manuál koncovek (nejlepší kniha o koncovkách, kterou znám!!)
- Šachový časopis **Mat**
- soukromé sbírky, databáze a materiály

OBSAH

<u>Název článku</u>	<u>Číslo strany</u>
Karlovarská struktura (DK)	1
Všehochuť (DK)	9
Paulsenova sicilská (DK)	18
Maroczyho struktura (DK)	23
Dámské koncovky (DK)	31
Věžové koncovky 4:3 (DK)	40
Použité zkratky a symboly	48
Zdroje a prameny	49