

# ZASVĚCENÍ DO TAJŮ CAROCANNU

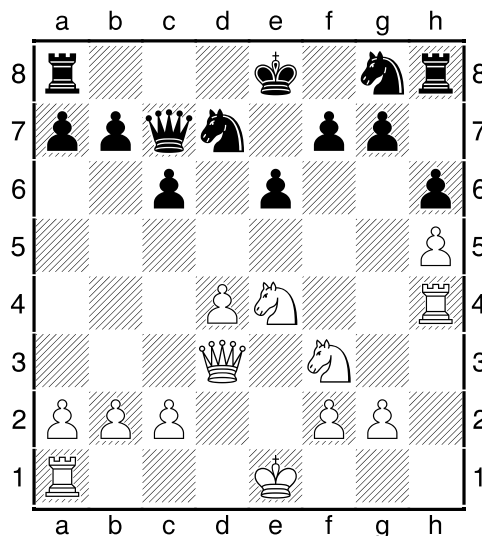
WFM Eva Kulovaná

## Příklad č. 1:

Kulovaná, E. - Petr, J.

Přebor Moravy a Slezka 2002

1.e4 c6 2.d4 d5 3.Jc3 dxe4 4.Jxe4 Sf5 5.Jg3 Sg6 6.h4 h6 7.Jf3 Jd7 8.h5 Sh7 9.Sd3 Sxd3 10.Dxd3 Dc7?! Nepřesnost, černý ztrácí tempo. 10...e6 11.Sf4 Da5+ 12.Sd2 Dc7, tato varianta je častější. 11.Vh4! e6 12.Sf4 Sd6 12...Da5+ 13.Sd2 Dc7 14.O-O-O, bílý tímto manévrem získal tempo. Otázkou však je zda tah Vh4 bude zapadat do koncepce bílého. Bílý může manévrovat věží po čtvrté řadě. 13.Sxd6 Dxd6 14.Je4 Dc7? 14...De7 15.Da3, bílý přechází do lepší koncovky. Vytváří si dvojpěšce, který může být slabinou. Na druhé straně si otevírá sloupec a jezdec na e4 je nesmírně silnou figurou. 15.O-O-O Jgf6 16.Jxf6+ Jxf6 (16...gxf6!? 17.Dd2 Jb6 18.Da5 Dd6 19.Vd3± Gligoric,S-Petrosian,T/Bled/1959/1|0/57/) 17.Je5 O-O-O 18.Vf4 Kb8 19.Df3 Vhf8 (19...Vd5!?) 20.Vd3 Dc7 (20...a6!?) 21.a3 a6 22.Kb1 Ka7 23.g4± 1-0 Glek,I-Hertan,C/Vienna 1996/CBM 053 ext/[Chekhov; 15.Vf4 Jgf6 16.Jxf6+ Jxf6 17.Je5 O-O 18.De2 Vad8 19.g4 c5 20.O-O-O Vxd4 21.Vfxd4 cxd4 22.Vxd4 Vd8 23.Dd2± Kupreichik,V-Shamkovich,L/Moscow/1989/1|0/62/; 15...Dxa3 16.bxa3 Jgf6 (pěšce ztrácí i 16...b6 17.Je5 Jgf6 18.Jd6+ Ke7 19.Jdx7, bílý může mít problém rozvázat své figurky: 19...Vhf8 20.Jxd7 Jxd7 21.Je5±; 16...Ke7 17.Vb1 Vb8 18.Jc5, bílý si vytváří dalšího dvojpěšce, ale tlak po b-sloupci bude drtivý: 18...Jxc5 19.dxc5 Jf6 20.Vhb4±) 17.Jd6+ Ke7 18.Jxb7 Vab8 19.Ja5 Vhc8 20.Je5 Jxe5 21.dxe5± 1-0 Ponomariov,R-Grund,H/Rimavska Sobota 1996/EXT 97, bílý má pěšce víc, ale může mít problém s realizací výhody, protože kvůli dvojpěšci nevytvoří volného pěšce; 14...Db4+ 15.Jfd2 Jdf6 16.Jc5 Je7 17.O-O-O± Van Der Wiel,J-Tisdall,J/Aarhus/1983/1|0/29/



15.Da3 Jdf6 16.Jd6+ Kf8 17.Je5 Jd7 18.Jb5+  
1-0

Příklad č. 2:

Kulovaná,E. - Limontaite, S.  
MS D18, Kréta 2004

1.e4 c6 2.d4 d5 3.Jc3 dxe4 4.Jxe4 Sf5 5.Jg3 Sg6 6.h4 6.Jf3 nepřesnost 6...Jd7 (6...Jf6!? 7.h4 (Černému nevadí 7.Je5 Jbd7 8.Jxg6 hxg6 9.Sc4 e6=) 7...Jh5 8.Jxh5 Sxh5 9.Se2 (9.c3 e6 10.Db3 Sxf3 11.Dxb7 Sd5 12.c4 (12.Dxa8 Dc7 13.c4 Sb4+ 14.Kd1 0-0 15.cxd5 cxd5 16.Sb5 Vc8 17.Sd3 Jc6 18.Sf4 e5 19.Sxe5 Jxe5 20.Dxc8+ Dxc8 21.dxe5 Dg4+∞) 12...Se4 13.f3 Sc2 14.Dxa8 Dc7 15.Se3 Sd6 16.d5 c5 17.Vc1 Sa4 18.Vc3 (18.b3 Sd7 19.b4 0-0 20.bxc5 Sg3+∞) 18...0-0 19.Va3 Sg3+ 20.Kd2 Da5+! 21.Vc3 Db4 (21...Jd7 22.Db7 Vb8 23.Dxb8+ Jxb8--) 22.Dxa7 (22.Kc1 Ja6 23.Dxa7 Vb8--) 22...Dxb2+ 23.Kd3 Db1+ 24.Ke2 Dd1# 0-1 Antoms,G-Rausis,I/Liepaja LAT 2006/The Week in Chess 613/) 9...e6 10.c3 Sd6 (10...Dc7 11.Je5 Sxe2 12.Dxe2 Sd6 13.Jc4 Jd7=) 11.Jg5 Sxe2 12.Dxe2 Se7 (12...Jd7 13.Je4 Se7 14.Sf4 Jf6=) 13.Jf3 (13.Df3 0-0 14.Dd3 g6 15.Jf3±) 13...Jd7= “-” Němcová,K-Kulovaná,E/Brno 2006/) 7.h4 h5 bílý umožnil černému zahrát h5. Pokud bílý zahraje tahy ve správném pořadí, znemožní černému toto pokračování 8.Sd3 Sxd3 9.Dxd3 g6 10.0-0 Jgf6 11.Ve1 Sg7 12.c4 0-0 13.Sf4 Ve8 (13...e6 14.Vad1 Da5 15.a3 b5 16.c5 Da4 (16...Jd5 17.Sd6 Vfc8 18.Je4 Dd8±) 17.Je4 Jxe4 18.Dxe4 Vfc8 19.Se5 Db3 20.Vd2 (20.Df4 Jxe5 (20...Dxb2 21.Sxg7 Kxg7 22.Jg5 Vf8 23.Dd6 Vad8 24.De7+-) 21.Jxe5 Sxe5 22.dxe5 Dxb2 23.Vd7 Vf8 24.De3∞) 20...Dd5 21.Df4 Vf8±) 14.Vad1 e6 15.b3 Da5 16.Dc2± “-” Němcová,K-Kulovaná,E/Havlíčkův Brod 2005/) 6...h6 6...h5 7.Jh3 Jd7 8.Jf4 Sh7 9.Jfxh5 a bílý získal pěšce. 7.Jf3 Jd7 8.h5 Sh7 9.Sd3 Sxd3 10.Dxd3 Dc7 11.Sd2 Jgf6 12.0-0-0 e6 13.Je4 0-0-0 14.g3 Jxe4 15.Dxe4 Jf6 16.De2 Sd6 17.Kb1 Bílý vyčkává. Má na výběr dvě možnosti: buď zahrát klasické c4 nebo zahrát Vh4 s dalším převodem věže. 17...c5?! Tento tah je předčasný, černý měl nejdříve schovat krále a počkat až bílý zahraje c4. Lépe 17...Kb8 18.c4 Ka8 19.Sc3±; 17...Vhe8 18.c4 c5 19.Sc3 cxd4 20.Jxd4 a6 21.Jb3 (21.b4!? bílému králi nic nehrozí 21...Dd7 hrozí nepříjemné Da4 22.Dc2 Dc7 23.c5 Se7 24.Sb2±; 21.Jf3 Dc5!? (21...e5?! oslabuje pole f5 22.Jh4 Dc6 23.Vhe1 Sf8 24.Vxd8+ Vxd8 25.Jf5 s velkou výhodou bílého) 22.Se5 (22.Je5 Sxe5 23.Sxe5 Jg4 24.Dxg4 Dxe5=) 22...Jg4 23.Sxd6 Vxd6 24.Vxd6 Dxd6=; 21...Dc6 22.Vh4 (22.Vhe1 Sc7 (22...Se7 23.Sd4 Vd7 24.c5=) 23.Jd4 (23.Sxf6 gxf6 24.g4 Dg2 25.Vc1 Vg8 26.Vg1 Dh2 27.c5=) 23...Dg2 (23...Db6 24.b4 Vd7 25.Ka1 Sb8 26.c5 Dc7 27.c6 Vd6 28.b5 axb5 (28...bxc6 29.Jxc6±; 28...Db6 29.Vb1 Dc5 30.cxb7+ Kxb7 31.bxa6+ Ka8 32.Vec1 Vxd4 33.Db2 Vd7 34.Sxf6+-) 29.cxb7+ Dxb7 30.Jxb5 Vxd1+ 31.Vxd1±) 24.Jf3 Vxd1+ 25.Vxd1 Jxh5 26.Jh4 Jxg3 27.Dc2 Dh2 28.fxg3 Dxg3 29.De4± černý nemá dostatečnou kompenzaci za figuru; 22.c5 Se7 23.Se5 Vxd1+ 24.Vxd1 Vd8 25.Vc1=; 22...Sc7 23.Vc1 (23.Sxf6 gxf6 24.Vhd4 f5 25.c5 Vxd4 26.Vxd4 Vd8=) 23...e5= 0-1 Kulovaná,E-Rajadarshini,M/Kréta 2004/) 18.dxc5 18.Vh4!? věž bude na čtvrté řadě nesmírně silná a černý bude mít problémy s králem 18...Kb8 19.dxc5 Dxc5 20.Sb4 Dc7

21.Vc4± 18...Dxc5 19.Se3 19.Sc3 Kb8 20.Sd4 Da5 21.Je5 Sxe5 22.Sxe5+ Ka8 23.g4±; 19.Vh4! Sc7 20.Vc4 De7 (20...Db6 21.Je5 Vhf8 22.Se3 Vxd1+ 23.Dxd1 Da6 (23...Da5 24.Vc5 Vd8 25.Dxd8+ kombinace 25...Kxd8 26.Vxa5 Sxa5 27.Sxa7 bílý získává pěšce 27...Sc7 28.Jxf7+! Ke7 29.Jh8 Jxh5 30.Jg6+ Kf7 31.Jh4± a jezdec uniká) 24.b3 Da5 25.f4 upevňuje jezdce na e5. Černé figury jsou svázané a špatně se za černého hledá plán 25...Jd5 26.Sd4 Jb4 27.a4 Jc6 28.Vc5 Da6 29.Jxc6 bxc6 30.Df3 bílé figury jsou aktivnější, navíc černý král má problémy 30...Kb7 31.Sxg7 s materiální výhodou bílého; 20...Dxh5? bere otráveného pěšce 21.g4 Jxg4 22.Sf4 Vxd1+ 23.Dxd1+- a černý ztrácí figuru; 21.Jd4 Vd5 22.a4 Kb8 23.Jb5± 19...Da5 20.Jd2 Lépe 20.Sd4 Kb8 (20...Sc7 21.Vd3 bílý vyvíjí své figury, může využít špatného postavení dámy: 21...a6 22.Vh4 Db5 23.Se5 Vxd3 24.cxd3 Sxe5 25.Jxe5 Vf8 26.Vc4±) 21.Je5 (21.Vd3 Ka8 22.Vhd1 Sb8 23.Sxf6 výměna figur pomáhá černému 23...Vxd3 24.Vxd3 gxf6 25.Jd2 Vc8 26.Jb3 Db5= a černý nemá problémy) 21...Sxe5 22.Sxe5+ Ka8 23.g4± 20...Sc7 21.g4 Da4 22.c4 Vd6 23.Jb3= Vhd8 24.Vxd6 Vxd6 25.Sf4 Dc6 26.Ve1 Vd7 27.Sxc7 Dxc7 28.f3 Dc6 29.Jc1 Lépe 29.f4 bílý připravuje postup pěšců na královském křídle. 29...Dd6 30.g5 hxg5 31.fxg5 Jh7 32.h6 vytváří volného pěšce 32...gxh6 33.gxh6, bílý má nebezpečného h-pěšce, navíc černému znemožňuje rychlý postup spojených pěšců 33...Df4 34.Vh1± 29...Vd4 30.b3 Dd6 31.Kc2 Jd7 32.De3 32.Vd1 Vxd1 33.Dxd1 Dc6 34.Jd3 b5 35.Kc3 bxc4 36.bxc4 Dd6 37.Db3 Jc5 38.Jxc5 Dxc5 39.Kd3= 32...Jc5 33.Dc3 33.Kc3 Vf4 34.Je2 Vf6 35.Jd4± černý má problém dostat věž zpět do hry 33...e5 34.Ve2 f6 35.Vd2 Je6 36.Je2 Vxd2+ 37.Dxd2 Dc6 38.Dd3 Kc7 39.De3 b6 40.Kb2 Dd6 41.Jc3 Dd4 42.Dxd4 Jxd4 43.f4 Jf3 44.Jd5+ 44.Jb5+ Kd7 (44...Kb8 kryje pěšce, ale černého krále bude zapotřebí na královském křídle 45.fxe5 (45.f5 Jh2 46.Kc2 Jxg4 47.Kd2 Jf2 48.Jd6 Kc7 49.Je8+ Kd7 50.Jxg7 Je4+ 51.Ke3 Jd6± bílý má problémy s krytím pěšců) 45...Jxe5 46.Jd4 Jxg4 47.Jf5 Je5 48.Jxg7± bílý má lépe rozmístěné figurky) 45.Jxa7 Jh2 46.Kc3 je důležité zapojit krále do boje 46...exf4 47.Kd4 Jxg4 48.Ke4 Je5 49.Kxf4= 44...Kd6 45.fxe5+ Kxe5 46.Kc3 Ke4 47.Je7 Je5 48.b4 Jxg4 49.c5 bxc5 50.bxc5 Ke5 51.c6 Bílý odlákává černého krále, aby mohl jezdec vtrhnout na černé pěšce. 51...Kd6 52.Jf5+ Kxc6 53.Kd4! Braní pěšce počká, je nutné odblokovat černého krále. Chybné bylo 53.Jxg7? Kd5 54.Jf5 Ke4 a černý vyhraje. 53...Je5 K výhře nevede 53...Kb5 54.Jxg7 Kb4 55.Jf5 Ka3 56.Ke4 a5 57.Kf4 Je5 58.Jxh6 a4 59.Jg4 Jf7 60.Kf5 Kxa2 61.Jf2 Kb1 62.Jd3 a3 63.Jb4 a bílý obětuje jezdce za a-pěšce a dobere na f6: 63...Kb2 64.Kxf6 Jh6 65.Kg5 Kb3 66.Jd3 Kc2 67.Jb4+ Kc3 68.Ja2+ Kb3 69.Jc1+ Kb2 70.Jd3+ Kc3 71.Jc1 Kc2 72.Ja2= 54.Jxg7 Jf7 55.Ke4 Jd6+ 56.Kf4 Kd5 57.Jf5

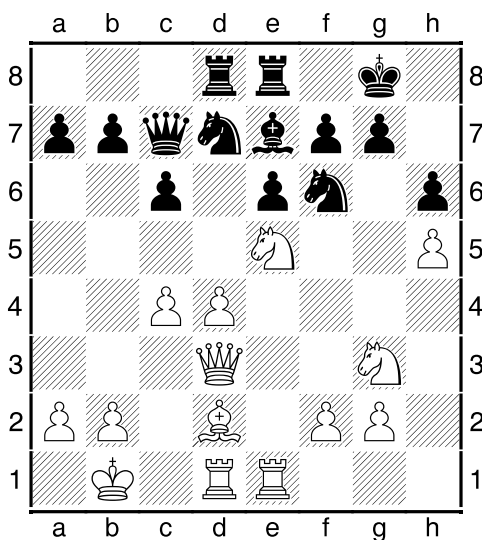
“~”

**Příklad č. 3:**

**Kritz, L. (2544) - Ruck, R. (2546)**

Gothenburg, 2005

1.e4 c6 2.d4 d5 3.Jc3 dxe4 4.Jxe4 Sf5 5.Jg3 Sg6 6.h4 h6 7.Jf3 Jd7 8.h5 Sh7 9.Sd3 Sxd3 10.Dxd3 e6 11.Sf4 Da5+ 12.Sd2 Sb4 13.c3 Se7 Černý bojuje proti velké rošádě. 14.c4 Dc7 15.0-0-0 Jgf6 15...b5!? 16.c5 Jgf6 17.Vde1 0-0 Nyní má bílý jasný cíl útoku - krále: 18.Dc2 Jd5 19.Je4 b4 20.g4 Neelotpal-Ovetchkin, Alushta 2004 16.Kb1 Profylaxe! 16...0-0 16...Vd8 17.De2 0-0 18.Je5! (18.Sc3 Sd6↔) 18...c5 19.Jg6! typický taktický úder 19...Vfe8 (19...fxg6? dává bílému silný útok 20.Dxe6+ Kh8 21.hxg6! Dd6 (21...Vfe8 22.Sxh6+-; 21...Jg8 22.Sxh6!! gxh6 (22...Jxh6 23.Vxh6+ gxh6 24.Dxe7+-) 23.Vxh6+ Jxh6 24.Dxe7+-; 21...Dc6 22.Dxe7! Vde8 23.Vxh6+ Kg8 24.Jf5! De4+ 25.Dxe4 Jxe4 26.Jxg7!+-; 22.Vxh6+ gxh6 23.g7+ Kh7! (23...Kxg7? 24.Jf5+-) 24.gxf8J+ Vxf8 (24...Sxf8 25.Df5+ Kh8 26.Vh1→) 25.Df5+ Kg7 26.Df3 (26.Sf4!? Da6 27.Dc2→) 26...Jg8 27.Jf5+±) 20.Jxe7+ Vxe7 21.d5! (21.Sc3 Vee8 22.dxc5 Dxc5= Nataf-Chabanon, Port Barcares 2005 CBM 107) 21...Vee8 22.d6 Dc6 23.Sc3fa d-pěšec je velmi silný; 16...0-0-0 vede do typické carocanovské pozice s malou výhodou bílého 17.De2 Vhe8 18.Sc3 Kb8 (18...c5 19.Vhe1±) 19.Je5± 17.Vhe1 17.De2 Vfe8 (17...b5?/ 18.c5 Jd5 19.Je4 b4 20.g4→ s útokem) 18.Je5 (18.Sc3 b5!↔) 18...b5!? (18...Jxe5 19.dxe5 Jd7 20.f4 je pro bílého příjemnou změnou pěšcové struktury; 18...Vad8 19.f4! (19.Sc3?/ b5!) 19...c5 20.Sc3 střelec patří na dlouhou diagonálu 20...cxd4 21.Sxd4 Sc5∞; 18...c5!? 19.Sc3 cxd4 20.Sxd4 Jxe5 21.Sxe5 Dc6 22.f4 Vac8∞; 19.c5!? (19.cxb5 cxb5 20.Dxb5 Jxe5 21.dxe5 Jd5∞ dává černému dobré útočné šance; 19.f4 bxc4 20.Dxc4 c5↔ Manik-Zelcic, Mitropa Cup 2003; 19.Vc1!? bxc4 20.Vxc4! c5↔) 19...Jd5 20.f4 b4 21.Je4... g4-g5 17...Vfe8 17...Vfd8!? 18.De2 (18.Jf5 Sf8) 18...c5 19.Je5! Db6 (19...cxd4 20.Jxf7!) 20.Jxf7!? vede ke komplikacím 20...Kxf7 21.Sa5→; 17...Vad8 18.De2 (18.Jf5?/ exf5 19.Vxe7 Je4↔) 18...Sd6 (18...Vfe8) 19.Je4 Jxe4 20.Dxe4 Jf6 21.Dh4 Se7∞ 18.Je5 Vad8



19.Jxf7!? 19.Df3↑ 19...Kxf7 20.Dg6+ Kg8 21.Sxh6 Sf8 22.Sg5 Bílý má 2 pěšce a silný útok. Avšak černý má dost figur na obranu. 22...Sb4 23.Je4 Jxe4 23...Sxe1?

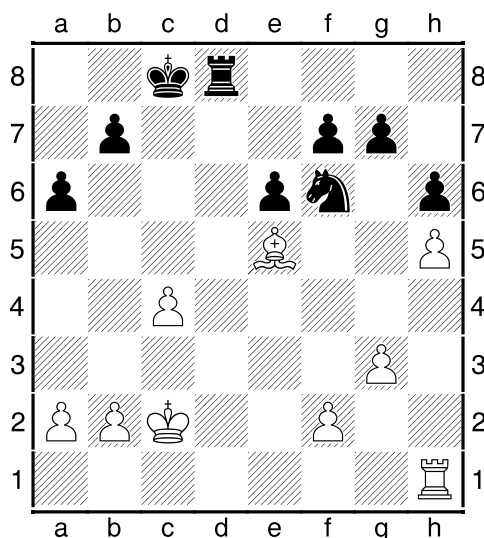
24.h6! Ve7 25.Sxf6+- **24.Sxd8** 24.Vxe4!? Vb8 (24...Jf8? 25.Sxd8+-; 24...Va8 25.Vxe6) 25.Vxe6 třetí pěšec, ale útok ustává 25...Vec8! (25...Vxe6 26.Dxe6+ Kh8 27.c5 a střelec má potíže) 26.Ve3 Jf8 27.Dc2= **24...Jd2+!** Důležitý mezitah! **25.Vxd2 Vxd8 26.Dxe6+ Kf8** Lepší bylo 26...Kh8, zde je král bezpečnější 27.h6! Jf6 (27...Sxd2? 28.hxg7+ Kxg7 29.De7+-- ) 28.hxg7+ (28.Vd3 Ve8 29.hxg7+ Kxg7 30.Vg3+ Dxc3=) 28...Kxg7 (28...Dxc3? 29.Vh1+ Jh7 30.Vd3+-) 29.Vd3 Ve8 30.Vg3+ Dxc3 31.fxc3 Sxe1= černý má hodně figur za dámu. **27.h6 Jf6 28.h7** Pouze tento tah vede k remíze. 28.Vd3!→ a bílý pokračuje v útoku. **28...Jxh7= 29.Vh1 Dd7 29...Vd6 30.Df5+ Vf6 31.Dxh7 Sxd2 32.Dh8+ Kf7 33.Dh5+=** věčný šach. **30.Ve2 Dxe6 31.Vxe6 Kg8 32.Vh4 Jf6 33.Kc2 Kf7 34.Ve5 Sd6 35.Ve2 Sc7 36.Kc3 Sb6 37.Ve5**  
 “-”

#### Příklad č. 4:

**Akopian, V. (2705) – Azmaiparashvili, Z. (2672)**  
 Gothenburg, 2005

1.e4 c6 2.d4 d5 3.Jd2 dxe4 4.Jxe4 Sf5 5.Jg3 Sg6 6.h4 h6 7.Jf3 Jd7 8.h5 Sh7 9.Sd3 Sxd3 10.Dxd3 e6 11.Sf4 Da5+ 12.Sd2 Dc7 13.0-0-0 Jgf6 14.Je4 0-0-0 15.g3 Jxe4 16.Dxe4 Jf6 17.De2 Sd6 18.c4 c5 19.Sc3 cxd4 Logická výměna - jezdec patří na e5. **20.Jxd4 a6** proti Jb5. 20...Dc5!? vede do nejasné pozice 21.Kb1 (21.f4 Db6 22.Jb5 Sc5 23.b4 Se3+ 24.Kc2 a6 25.Jd6+ Vxd6 26.Vxd6 Dxd6 27.Dxe3 Vd8 28.Df3 Dc7 29.Kb3 a5= Barcenilla-Adianto, Beijing 1992) 21...De5= **21.Kb1** 21.Jf3 bílý chce postavit jezdece na e5, na d4 nemá perspektivu 21...Dc6 (21...Dc5 22.Se5 nelogický tah, bílý střelec je silnější 22...Sc7 23.Sxc7 Dxc7 24.Je5 Vxd1+ 25.Vxd1 Vd8= Rytshagov-Manninen, FIN 1992; 21...Vhe8 22.Je5! Sxe5 23.Sxe5 Dc5 (Rogovoi-Kazakov, St.Petersburg 1997) 24.f4± a věz na e4 je nepoužitelná; 21...Vd7 22.Je5 Sxe5 23.Sxe5 Da5! (23...Dc6 24.g4 Vhd8 25.f3 bílí pěšci kryjí všechna důležitá pole 25...Je8 26.Sc3 střelec je silnější než jezdec kvůli zablokovaným černým slabinám na královském křídle 26...f6 27.Vxd7 Vxd7 28.Ve1 Jd6 29.Dxe6± Brunner-Danielsen, EU-chT (Men) Debrecen 1992) 24.Sxf6 Vxd1+ 25.Vxd1 gxf6 26.Vd3 Vg8 (26...Dc5 27.Df3 Vg8 (Rytshagov-Danielsen, Yerevan 1996) 28.Dxf6 Dxh5 29.Dd4±) 27.Df3 f5 28.De3 Vg4 29.f4 Vg8 30.a3 (30.Va3 Dc7) 30...Vd8 31.Vxd8+ Dxd8 32.Kc2 Dg8= Mrdja-K.Berg, Turin 1996; 22.Vh4 (22.Je5 Sxe5 23.Sxe5 Vxd1+ 24.Vxd1 Vd8 25.Ve1 (25.Vxd8+ Kxd8 a bílému chybí tahy f3 a g4 26.Sxf6+ gxf6 Tato pozice nemůže být lepší s dámami na šachovnici 27.b3 Ke7= Loeffler-K.Berg, Cannes 1995) 25...Dd7 26.Sxf6 Je to smutné, ale visel h-pěšec (26.Kb1 Dd2) 26...gxf6 27.b3 Dd4 28.Kc2 Dc5 29.Kb2 Dd4+= Ernst-G.Hansen, Oslo 1994) 22...Sc7 23.Vxd8+ Vxd8 24.Je5 (24.Kb1 Dc5! × h5 (24...Vd7 25.Je5) 25.Je5 Sxe5 26.Sxe5 Da5=) 24...Sxe5 25.Dxe5 (25.Sxe5!? Tento tah je slibnější, ale bílý nemá reálnou výhodu 25...Je8 (25...Da4 26.a3± (26.b3 Da3+ 27.Kb1 Da5) 26.f3 f6 27.Sc3 e5) 25...Vd3 26.De2 Vd7= Kuczynski-Piket, Ohrid 2001 CBM 084 (26...Df3!? 27.Dxf3 Vxf3 28.Sxf6 gxf6!); 21.Jb3 - Rogic-Izeta Txabarri, EU-chT (Men) Pula 1997 CBM 57 ext. **21...Kb8** Lépe 21...Vd7 22.Jf3 (22.g4?! vytváří slabé pole f4: 22...Vhd8 23.Jb3 Sf4 24.Vxd7 Dxd7 25.Sxf6 gxf6 Pěšcová struktura je slabá, ale

figury černého jsou aktivnější 26.Kc2 Da4! (Renet-Miles, Cannes schev 1989) 27.Kb1=; 22.Jb3 Dc6 Dáma je dobře umístěná na dlouhé diagonále a je připravená na vniknutí (22...Se7 krytí koně není nutné 23.Vxd7 Dxd7 24.f3 Dc6 25.g4 Vg8 26.Vd1± Vd8 “:” Prasad-Koneru, Chalapathi GM 2000) 23.Vhe1 (23.Sxf6 gxf6 24.c5 Sc7 25.Vxd7 Dxd7 26.Vd1 Dc6 27.a3 Vd8 s mikroskopickou výhodou bílého, Tolnai-Groszpeter, Perenyi mem Budapest 1989.) 23...Vhd8 24.g4 Sf4 25.Vxd7 Vxd7 26.f3 e5 27.Jc1± Fedorov-Pantsulaia, Warsaw 2005; 22.Vc1 Kb8 23.Jf3 (23.Vc2 je pomalý manévr, který vzdává boj o d-sloupec 23...Vc8 24.b3 Dc5 25.Jf3 Vcd8 26.Je5 Sxe5 27.Dxe5+ Dxe5 28.Sxe5+ Kc8 29.Vh4 Vd1+ 30.Vc1 V1d2= Berelovich-Kharitonov, Chigorin mem 1999) 23...Dc5 24.Vh4 Vhd8 25.b4 Df5+ 26.Kb2 Sc7 27.Jd4 Dh7 28.Vc2 e5= Kotronias-Azmaiparashvili, Gothenberg 2005; 22...Vhd8 23.a3 Dc6 24.Vh4 Sc7 25.Vxd7 Vxd7 26.Je5 Sxe5 27.Dxe5 Je8... f6, e5 28.De2 f6 29.Ve4 e5= P.Benko-Kagan, Winnipeg 1967 **22.Jf3** 22.Jb3!± **22...Dc5** 22...Ka8 Černý ztratil několik temp, ale králi nehrozí taktické údery 23.Je5 Sxe5 (23...Vhf8 24.g4±; 23...Sc5 24.g4 (24.f4±) 24...Vd6 (24...Vxd1+ 25.Vxd1 Vc8 26.f3 Sf8 (26...Sd6? 27.Jxf7) 27.f4± Toto je ideální pěšcová struktura pro bílého, střelec a jezdec stojí také výborně) 25.Vxd6 Sxd6 26.Vd1 Vd8 (26...Sxe5 27.Sxe5 Dc6 28.f4 Vc8 29.b3±) 27.f3 Sxe5 28.Vxd8+ Dxd8 29.Sxe5 Je8± bez věží je pozice lehce lepší pro bílého, ale černý dobrou obranou dokáže neutralizovat tlak na královském křídle; 24.Sxe5 Dc6 Největší protišanci má černý na diagonále h1-a8 (24...Dc5) 25.Vxd8+ Vxd8 26.Ve1 Bílý má jen lehce lepší pozici, protože černé těžké figury jsou aktivní 26...Dg2 (26...Dc5 27.g4 Vc8 28.b3 Vd8 29.f4±; 26...Dd7 27.g4 Dd2 (27...Dd3+? 28.Dxd3 Vxd3 29.g5! Jxh5 (29...hxg5 30.h6! hlavní pointa) 30.Vh1 f6 31.Sc7+-) 28.f3 Dxe2 29.Vxe2 Vd3 30.Vf2 Je8 31.Kc2 Vd8 32.Vd2 Vxd2+ 33.Kxd2± maximum co může bílý získat je výměna aktivních černých figur; 27.Sxf6 gxf6 28.De3 f5 29.a3 Vd7 (29...Dc6 30.Dxh6 Dxc4 31.De3±) 30.Ka1± Ponomariov-Li Wenliang, Moscow 2001 CBM 086; 22...Vhe8 23.Je5± **23.Je5 Sxe5** **24.Dxe5+** **24.Sxe5+** Ka8 25.Vxd8+ Vxd8 26.f4± **24...Dxe5** **25.Sxe5+** **Kc8** **26.Vxd8+** **Vxd8** **27.Kc2±**



d-sloupec není tak důležitý, protože bílý král kryje všechna pole vniku. **27...b5!?** černý bojuje o pole d5: 27...Je8 **28.Vh4** 28.cxb5 axb5 29.a3 Vd5 30.Sxf6 gxf6 31.b3 Kb7= **28...Vd7** **29.b4** 29.cxb5 axb5 30.Sxf6 gxf6 31.Vb4 Vd5 32.g4 f5= **29...Kb7** **30.c5?**

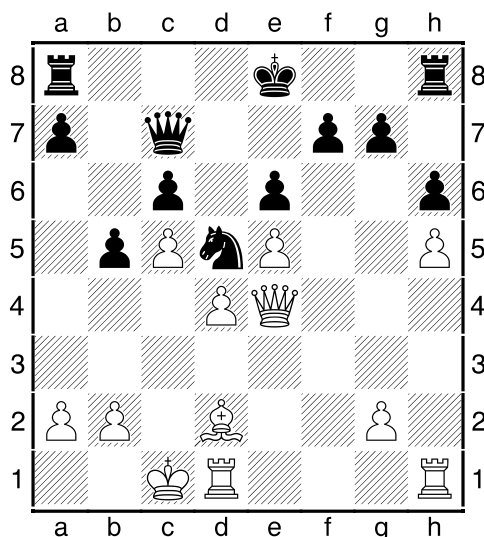
zablokování pěšců na polích barvy střelce není dobrý nápad, 30.Kc3 dává bílému větší šanci na výhru: 30...bxc4 (30...Vd1 31.Vf4 Kc6 (31...Vc1+? 32.Kd2 Vxc4?? ztrácí pěšce 33.Vxc4 bxc4 34.Sxf6 gxf6 35.Kc3+--)) 31.Kxc4 Je8 (31...Vd2 32.Vf4±) 32.Vd4 Vxd4+ 33.Sxd4 Jd6+ 34.Kd3 f6 35.a4± 30...**Je8 31.Ve4 f6 32.Sc3 Jc7= 33.f4 Vd5 34.Vd4 34.g4 f5! 35.gxf5 Vxf5 36.Sxg7 Vxh5= 34...Kc6 35.Vxd5 Kxd5** Bílý nemá šanci na výhru. **36.Kd3 e5 37.fxe5 fxe5 38.c6 38.Ke3 Je8 38...Je8 39.g4 Jc7 40.Ke3 Je6 41.a3 Jc7 42.Se1 Je8 42...Kxc6 43.Ke4 Kd6 44.Sg3 Ke6 45.Sxe5 Je8 46.Kd4 (46.Kf4 Jf6) 46...Jf6= 43.Sg3 Jc7 44.Sh4 Je8 45.Sg3 Jc7 46.Se1 Je8 47.Sh4 Kxc6 48.Ke4 Kd6 49.Sg3 Ke6 50.Sxe5 Jf6+ 51.Kd4 Je8 52.Sf4 Jf6 53.Se5 Je8 54.Ke4**  
 "--"

### Příklad č. 5:

**Apicella, M. (2550) - Fontaine, R. (2539)**

Francie 2005

1.**e4 c6 2.d4 d5 3.Jc3 dxe4 4.Jxe4 Sf5 5.Jg3 Sg6 6.h4 h6 7.Jf3 Jd7 8.h5 Sh7 9.Sd3 Sxd3 10.Dxd3 e6 11.Sf4 Da5+ 12.Sd2 Sb4 13.c3 Se7 14.c4 Dc7 15.0-0-0 15.d5!?** 0-0-0 (15...Je5 16.Jxe5 Dxe5+ 17.Kf1 exd5 18.Sc3 dxc4 19.Dxc4 Dg5 20.Ve1→) 16.De2 Jgf6 17.0-0 vzácné pokračování, kdy jsou králové naopak - bílý většinou dělá velkou a černý malou rošádu: 17...Sd6 18.dxc6 Dxc6 (18...bxc6 19.Je4 Jxe4 (19...Jxh5? 20.Sa5!+--)) 20.Dxe4 Jf6 21.De1 Db7 22.Sa5 Sc7 23.b4!?) (23.Sxc7 Dxc7 24.De5 c5 25.Vad1 Vhf8 26.Vfe1=) 23...Jxh5 24.Sxc7 Dxc7 25.b5 útok bílého je důležitější než pěšec 25...Jf4 26.bxc6 Dxc6 27.Vb1 Jd3 28.Da5 Vd7 29.Vb3± Lutz-Khenkin, Koelln 2004) 19.Jd4± - Z.Almasi-Fridman, Mallorca 2004 CBM 104 **15...Jgf6 15...b5!?** 16.c5 Jgf6 17.Vde1 0-0 18.Dc2 Jd5 19.Je4 b4 20.g4 [Neelotpal,D-Ovetchkin,R/Alushta UKR 2004 **16.De2 16.Je4 0-0-0 (16...0-0 17.Jxf6+ Jxf6 18.g4!?** typická oběť, ale vždy nevychází 18...Jxg4 19.Vhg1 f5 20.Je5 Jxe5 21.dxe5 Vfd8 22.De3 Sg5 23.f4 Se7 24.Vg6 Sf8 25.Vdg1 Dd7 černý získá protihru po d-sloupci 26.Vxh6 Sc5! 27.Dxc5 Dxd2+= Predojevic-Lastin, Budva 2004) 17.Kb1 c5 18.Jxf6 Sxf6 19.d5 Je5 20.Jxe5 Sxe5 21.Sc3 Sxc3 22.Dxc3 exd5 23.cxd5 f6 Po hromadných výměnách nemá bílý nic 24.Vhe1 Vd6 25.Dc4 Vhd8 26.Ve3 Kb8= Bitalzadeh-Erenburg, Hoogeveen 2004; 16.Kb1 - Nataf-Chabanon, Fra-chT op 2005 **16...b5!?** agresivní možnost, tiché 16...0-0-0 může vést do pozice lehce lepší pro bílého 17.Vhe1 (17.Je5 Jxe5 18.dxe5 Jd7 19.f4 Jc5 20.Se3± Morovic Fernandez-Wong, Buenos Aires ol 1978) 17...Sd6 18.Je5 Vhf8 19.Sc3!± (19.c5 vzdává se pole d5 19...Sxe5 (19...Se7∞ Lau-Jacob-FRG-ch 1978) 20.dxe5 Jd5 21.Je4 Kb8∞) **17.c5 Jd5** Pokud se černý opevní a bílý nebude mít dobré útočné možnosti, silný blokující kůň bude velkou hrozbou. **18.Je4 J7f6 18...b4⇌ 19.Je5 Jxe4 20.Dxe4 Sf6 21.f4 Sxe5?** 21...b4! vytváří protihru 22.Vh3 (22.g4 Sxe5 23.fxe5 a5 24.g5 hxg5 25.Sxg5 a4⇌) 22...Vb8∞ **22.fxe5**



Bílý má jasný plán: napadat g7, popřípadě f7. **22...b4** Na první pohled se zdá, že blokující jezdec je dobrý a střelec špatný, ale s těžkými figurami na šachovnici je situace úplně jiná. **23.Vh3! Da5** 23...a5 24.Dg4± **24.Kb1 Db5** 24...0-0-0 25.Vf3 zde je cílem útoku f7 25...Dc7 26.Vdf1± **25.Vg3 a5** Černý nemůže bránit slabého g-pěšce 25...Je7 26.Vxg7 Jf5 27.Vg4± se zdravým pěšcem víc, brzy přijde g2-g4. **26.Df3** 26.Vxg7 bylo možné 26...Jc3+ 27.Sxc3 bxc3 28.Dc2!+- (28.b3 a4) **26...Vg8 27.Vf1** [27.Sxh6 Jc3+ (27...0-0-0 28.Sc1+-) 28.bxc3 bxc3+ 29.Kc2 Db2+ 30.Kd3+- a král uteče. **27...Va7 28.Sxh6 Dc4 29.Vd1 29.Sxg7 Je3!**⇒ **29...Kf8 30.Sg5?! 30.Vxg7!** Vxg7 31.Dg3+- bylo velmi jednoduché. **30...Vb7 31.Dd3 Dxd3+ 32.Vdxd3 Vh8 33.Vh3 f6 34.Vdf3 Vf7 35.h6?! 35.Sd2 f5 36.a3± 35...Kg8 35...gxh6 36.Sxf6±; 35...f5 36.hxg7+ Kxg7 37.Sf6+! Vxf6 38.Vfg3+- 36.exf6 gxf6 37.Sd2 Kh7** Černý úspěšně zablokoval h-pěšce, ale má pěšce méně. **38.Kc2 Vd8 39.a3! Jc7?** Nejlepší pole pro koně je d5. 39...Vg8 40.axb4 axb4 41.Vfg3 Va8± **40.axb4 Jb5 41.Se3 axb4 41...Jxd4+ 42.Sxd4 Vxd4 43.bxa5+- 42.Vh4 f5 43.Kb3 Jc7 44.Vg3 44.Kxb4 Jd5+ 45.Kb3 (45.Kc4 Vb8 46.Sc1 e5!)** 45...Vb8+ 46.Kc2 Vfb7 47.Sc1 Vg8± **44...Jd5 45.Sf4!** Bílý by rád vyměnil svého špatného střelce. **45...Vg8?** Více šancí na remis měl černý po 45...Jxf4 46.Vxf4 Vf6 47.Kxb4 Vxh6 48.Kc4 Vg6± **46.Vxg8 Kxg8 47.Se5 Kh7 48.g3 48.Vh1 f4 49.Va1 f3**⇒ **48...Va7 49.Vh1 Va8 50.Sg7 Kg6 51.Ve1 Kf7 52.Se5 Kg6 53.Sf4!**+- a obrana černého se rozpadá, nemůže blokovat h-pěšce a zároveň krýt e6 **53...Ve8 53...Kf7 54.Vh1 Vh8 55.h7 Kg6 (55...Jxf4 56.gxf4 Kg7 57.Kxb4+-)** 56.Vh6+! Kg7 57.Vxe6+-; 53...Jxf4 54.gxf4 Ve8 55.d5! tento průlom rozhodne, c-pěšec je příliš rychlý 55...cxd5 56.c6 Kxh6 57.Kxb4+- **54.Va1 Jxf4 55.gxf4 Kxh6 56.Kxb4 Vb8+ 57.Kc3 Kg6 57...Kh5 58.Va6 Vc8 59.b4 Kg4 60.b5! cxb5 61.Vxe6 Kxf4 62.c6+- 58.Va7 Vc8 59.b4** Černý nemá žádnou protihru, černá věž je příliš pasivní. **59...Kh5 60.Vg7 Va8 61.Ve7 Kg4 62.Vxe6 Vc8 63.d5! cxd5 64.c6 Kxf4 65.b5**

1-0

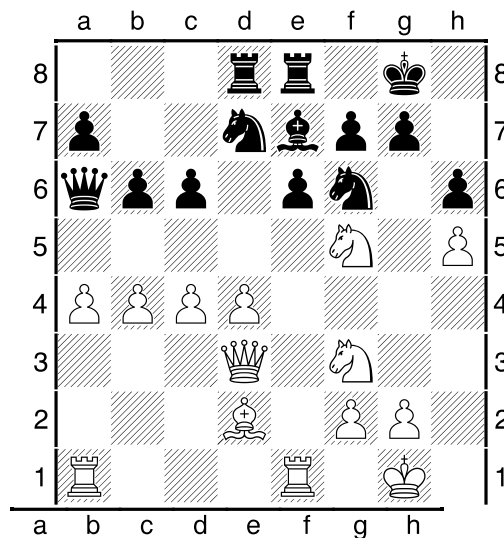
## Příklad č. 6:

Landa, K. (2571) – Shaposhnikov, E. (2550)

Sochi, 2005

1.e4 c6 2.d4 d5 3.Jc3 dxe4 4.Jxe4 Sf5 5.Jg3 Sg6 6.h4 h6 7.Jf3 Jd7 8.h5 Sh7 9.Sd3 Sxd3 10.Dxd3 e6 11.Sf4 Střelec je na diagonále h2-b8 nepříjemný, proto ho černý vyhání tahem Da5+. 11...Da5+ 12.Sd2 12.c3 Bílý může zůstat střelcem na f4, avšak dáma na a5 je nepříjemná - bílý nemůže dělat velkou rošádu. 12...Jgf6 13.a3 Jd5 a střelec nakonec musí zpět. 12...Sb4 Zajímavá možnost. Černý většinou táhne dámou na c7. 13.c3 Bílý nechce měnit černopolné střelce, protože jeho střelec je lepší a může být nebezpečnější. 13...Se7 14.c4 Da6 Většinou figurky na kraji šachovnice stojí nejhůře. Zde dáma brání velké rošádě a tlačí na pěšce c4. 14...Sb4?! 15.Je4! Hlavní myšlenkou bílého je využít slabého pole d6 15...Jgf6 (15...Sxd2+ 16.Jfxd2 Jgf6 17.Jd6+ Kf8 18.Jxb7 Db6 19.Da3+ Kg8 20.Jc5± bílý má zdravého pěšce navíc) 16.Jd6+!± Nyní bílý začne se silným útokem na krále; po 14...Dc7 následuje 15.0-0-0 s přechodem do hlavních pozic. 15.0-0 Vd8 Po 15...Jgf6 je pěšec na h5 zranitelnější 16.Vfe1 0-0 (16...Vd8!? 17.a4!? (17.b3 0-0 18.Jf5 Vfe8 (18...Sa3!?) 19.Jxe7+ Vxe7 a pěšec h5 je snadným terčem, Koscielski-Doettling, Bad Wiessee 2003; 17.De2 0-0 18.Je5 c5 19.Sc3 cxd4 20.Sxd4 Jxe5 21.Sxe5 Da5 22.Df3 Vd7 23.Sc3 Da6 24.Je4 Jxe4 25.Dxe4 Vc8= Smeets-Khenkin, Hoogeveen 2004; 17.Jh4!? nejagresivnější možnost 17...Jc5 (17...Jb6 18.b3 Obě černé figury jsou ze hry: 18...0-0 19.Jhf5! Vfe8 (19...Sa3 20.Jxh6+ gxh6 21.Sxh6→) 20.Jxe7+ Vxe7 21.Jf5 Ved7 22.Jxh6+! gxh6 23.Dg3+ Kh7 24.Vxe6!+-) 18.De2 Vxd4 19.Jhf5! hlavní myšlenka 19...Dxc4 (19...Vxc4 20.Jxg7+! (20.De5 Jcd7!) 20...Kd7 21.J7f5!→) 20.Jxd4 Dxd4 21.Jf5 De4 22.Jxe7 Kxe7 23.Dd1 Df5 24.Sb4± a černý nemá dostatečnou kompenzaci, L.Dominguez-P.Nielsen, Mallorca 2004; 17...0-0 18.b4 s postupem pěšců) 17.Jf5! Jezdec stál na g3 špatně, jeho jedinou funkcí bylo krytí h-pěšce. Bílý se rád zbavuje své špatné figury. (17.Sf4 Jd5) 17...exf5!? (Po 17...Sd8? následuje zdrcující oběť figury 18.Jxh6+! gxh6 19.Sxh6 Ve8 20.Je5 Jxe5 21.dxe5 Jg4 22.Dg3 Kh7 23.Dxg4 Kxh6 24.Df4+ Kg7 (24...Sg5 25.Dxf7+-) 25.h6++-; 17...Vfe8 18.Jxe7+ Vxe7 19.Sb4 Pozice bílého se zdá o trochu lepší, ale bílý má trvalé problémy s pěšcem h5 19...Vee8 20.Je5 Vad8 (20...Jxe5 21.Vxe5 Vad8-) 21.De2 Nyní bílý pokrýl pěšce h5 a zlepšil postavení dámy 21...b5!? (21...Jxe5 22.dxe5 Jd7 23.Sd6± s velkou prostorovou výhodou bílého) 22.Vac1 bxc4 23.Jxc4! vypadá více precizně, například: 23.Dxc4 Dxc4 24.Vxc4 Jb6! (24...Jb8 bylo příliš pasivní: 25.Sc5) 25.Vxc6 Vxd4 26.Sc5 Plánem černého je vytvořit volného pěšce na královském křídle, kde má pěšcovou převahu 26...Va4 (26...Vd2 27.Sxb6 axb6 28.Vxb6± bílý má dva spojené pěšce, které bude těžké zadržet) 27.a3 Jc4!? (27...Jfd5 28.g3±) 28.Jxf7!± Leko-Bareev, Dortmund 2002 CBM 90) 23...Db5! (23...e5 24.Jxe5 Dxe2 25.Vxe2±) 24.Sa3 (24.a3 Jxh5) 24...Jxh5 (24...Dxh5 25.Dxh5 Jxh5 26.Jd6 Vf8 27.Jb7 Vb8 28.Ja5± × c6) 25.Jd6 Dxe2 26.Vxe2±; 18.Vxe7± - Ye Jiangchuan-Garcia Palermo, Tripoli 2004 CBM 102 16.b4! Bílý nastupuje pěšci, černá dáma stojí na a6 špatně. 16...Jgf6 17.a4 b6? 17...0-0 18.a5± s dalším b5 a výhodou bílého; 17...Db6 18.De2 (18.Vfe1 0-0 19.Jf5 Vfe8 20.Jxe7+ Vxe7 21.De2 Jxh5 22.a5 Dc7 23.Je5 Jhf6 (23...Jxe5 24.dxe5±) 24.Sf4=) 18...0-0 19.a5 Dc7 20.Je5± s prostorovou výhodou bílého. 18.Vfe1 0-0 19.Jf5! Tento tah je pro podobné

pozice typický. 19...Vfe8



19...exf5 20.Vxe7 Je4 21.Sf4± bílý se zbavil své nejhorší figury a zaktivizoval své figurky. **20.Jxg7!!** Nádherná poziční oběť figury! 20.Vxe6!? další možnosti je 20...fxe6 21.Jxg7 Kh8 (21...Kxg7) 22.Jxe8 Vxe8 23.Sxh6♞s útokem. **20...Kxg7 21.Vxe6!** Hlavní myšlenka! **21...fxe6** 21...Vc8 22.Vae1 Sf8 (22...fxe6 23.Sxh6+!+-) 23.Vxe8 Vxe8 (23...Jxe8 24.Df5!+-) 24.Vxe8 Jxe8 25.Sxh6+! Kxh6 26.De3+ Kg7 27.Dxe8+-; 21...Sf8! výborný obranný tah, černý nedostane mat 22.Vxc6 Db7 23.b5± **22.Sxh6+!+-** Série obětí pokračuje! **22...Kh8** 22...Kxh6 23.Dg6# **23.Sg7+!** Poslední úder... **23...Kxg7** 23...Kg8 24.Dg6+- **24.Dg6+** 24.Dg6+ Kh8 (24...Kf8 25.Jg5+-) 25.Jg5 Vf8 26.h6+- Nádherná útočná hra!

1-0

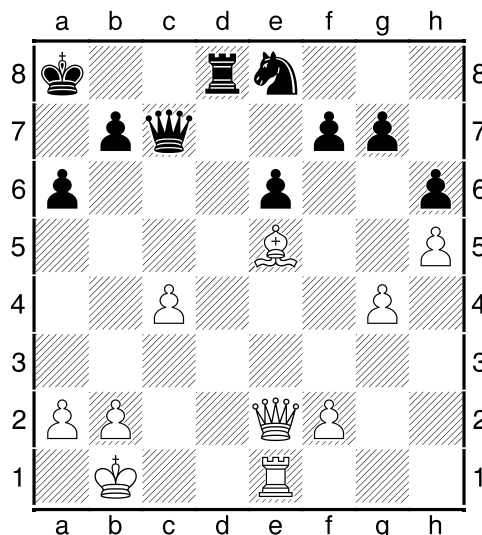
### Příklad č. 7:

Anand, V. (2782) - Leitao, R. (2573)

Sao Paulo 2004

1.e4 c6 2.d4 d5 3.Jc3 dxe4 4.Jxe4 Sf5 5.Jg3 Sg6 6.h4 h6 7.Jf3 Jd7 8.h5 Sh7 9.Sd3 Sxd3 10.Dxd3 e6 11.Sf4 Da5+ 12.Sd2 Dc7 13.0-0-0 Jgf6 14.Je4 0-0-0 Mezi světovou špičkou je populárnější systém s malou rošádou. **15.g3 Se7** 15...Jxe4 se hraje nejčastěji. **16.Jxf6** 16.Kb1 **16...Jxf6** 16...Sxf6?! 17.Da3! a6 (17...b5 tímto tahem se černý značně oslabuje 18.Sf4 Db7 19.Jd2 Vhe8 20.Je4 Se7 21.Sd6 Jf6 22.Sxe7 Dxe7 23.Jc5± M.Pavlovic-Karolyi, Benasque 1998; 17...b6 18.Vhe1±) 18.Sa5 (18.Sf4!? Db6 19.Sd6± bílý kontroluje důležitou diagonálu a3-f8) 18...b6 19.Sb4 Jb8 Toto není dobrý způsob jak krýt slabého pěšce. (19...Db7 20.Sd6±) 20.Vhe1± - Vallejo Pons-Bareev, Plovdiv 2003 CBM 98 **17.De2** 17.Sf4 Sd6 18.Sxd6 Vxd6 Nyní černý snadno pokryje pěšce na a7 19.Da3 Kb8 20.Je5 Vhd8= Shaposhnikov-Devyatkin, playchess.com 2003; 17.Je5 Vhf8 18.Dc4 (18.De3 Zde bílá dáma nestojí zrovna nejlépe. Hlavně černému nevytváří žádné problémy 18...Jd7 19.c4 Jxe5 20.dxe5 Db6 21.Dxb6 axb6= Vescovi-

Leitao, Sao Paulo 2004) 18...Kb8 19.Da4 Jd7 (19...Vd5 20.c4 Vxd4 21.Se3) 20.Sa5  
 Typický tah v tomto systému, kterým chce vyprovokovat b6: 20...Jb6 21.Db3 Vd5  
 22.Jc4± Kulaots-Houska, Port Erin 2004; 17.Kb1? 17...Kb8 17...Vhe8 18.Vh4 (18.Kb1)  
 18...Kb8 (18...Jd5?! 19.Vg4 Sf6 20.Ve4 pozoruhodný manévr věží 20...Kb8 21.c4 Ka8  
 22.Kb1 Je7 23.Sf4 Da5 24.g4± Hulak-Nikolac, Jugoslavia 1979) 19.Je5 (19.Sf4 Sd6=)  
 19...Vf8 20.Kb1 Ka8= 18.Kb1 Ka8 Černý schovává svého krále do bezpečí, což je vhodné  
 pro nastávající střední hru. Problém může nastat v koncovce, protože je černý král příliš  
 daleko od centra. 19.c4 c5 20.Sc3 cxd4 21.Jxd4 a6 22.Jf3 Jezdec patří na e5.  
 22...Vxd1+ 23.Vxd1 Vd8 24.Ve1 Pokud bílý pomýšlí na výhru, většinou si ponechává  
 jednu věž. 24.Vxd8+ Sxd8 25.Je5 Je8 24...Je8 24...Sd6 25.Jd2 (25.Je5 Sxe5!  
 26.Sxe5 Da5=) 25...Dc6 26.Jb3 Vc8 27.Sxf6 gxf6 28.Dd2± 25.Je5 Sf6 26.g4 Sxe5  
 26...Jd6 27.Vc1 (27.Vd1 Vc8 28.b3 Jb5! 29.Sb2 Ja3+ 30.Sxa3 (30.Ka1 Jc2+ 31.Dxc2  
 Sxe5=) 30...Sxe5=; 27.f4 Sxe5 28.Sxe5 f6 29.Sxd6 Vxd6=; 27...Sxe5 28.Sxe5 f6  
 29.Sg3 e5 30.f4 Jf7 (30...exf4 31.Sxf4±) 31.fxe5 Jxe5 32.c5 Dc6 33.Sxe5 Ve8=  
 27.Sxe5±



Typické carocanovské rozmístění pěšců je v končící hře výhodnější pro bílého. Černí  
 pěšci se často stávají cílem útoku. 27...Dc6 27...Dd7 28.f4 (28.Sc3!?) 28...Dd3+  
 (28...f6 29.Sc3 Jc7 30.b3±) 29.Dxd3 Vxd3 30.Kc2 Vd8 (30...Vg3? 31.Vd1+-) 31.g5±;  
 27...Da5 28.Sc3 (28.f4 Vd2 29.De3 Dd8) 28...Dc7± 28.Sc3 Dd7 28...Dc7!± 29.b3 Dc6  
 Černý ztrácí čas. 30.Kb2 Bílý krůček po krůčku zesiluje svoji pozici. 30...Vd7 31.a4  
 Kb8?! 31...Dc7 32.De3 Dd8 33.Kc2± 32.f4! Kc8 33.g5! Bílý se snaží zafixovat pěšce na  
 polích barvy střelce. 33...Dc5 34.De3! Bílý je připraven pokračovat na královském  
 křídle, výměna dam mu pomáhá. 34...Dxe3 35.Vxe3 Vd1? Nyní přijde průlom! 35...Ve7  
 36.f5 hxg5 37.Sxg7! Jxg7 38.f6±; 35...Vd8 36.g6 fxg6 37.hxg6± 36.g6!+- Získává  
 důležitého pěšce na e6! 36...fxg6 36...f6 37.Vxe6+-; 36...Vd7 37.f5+- 37.Vxe6+- Kd7  
 38.Vxg6 Vh1 39.Sxg7 Vxh5 39...Jxg7 40.Vxg7+ Kc8 (40...Kc6 41.Vg6+-) 41.Kc3 Vxh5  
 42.Kd4+- a černý král je přikovaný na osmé řadě. 40.Se5 Vh2+ 41.Kc3 Vh3+ 42.Kb2  
 Vh2+ 43.Ka3 h5 44.a5 Blokuje slabého pěšce b7. 44...h4 45.Vb6 Kc8 46.Vh6 h3  
 47.Kb4 Vh1 48.Vh8 Kd7 49.Kc5 h2 50.b4 A vše je dokonale pokryto!... 50...Kd8

51.Vh7 Kc8 52.Vh5 Kd7 53.f5 Vf1 54.Sxh2 Jf6 55.Vh8 Vxf5+ 56.Kb6 Vf2  
57.Kxb7 Vb2 58.b5! axb5 59.c5  
1-0