

# **SEMINÁRNÍ PRÁCE**

**TÉMA:**

**Pěšcová struktura Benoni – e4-d5/d6-c5**

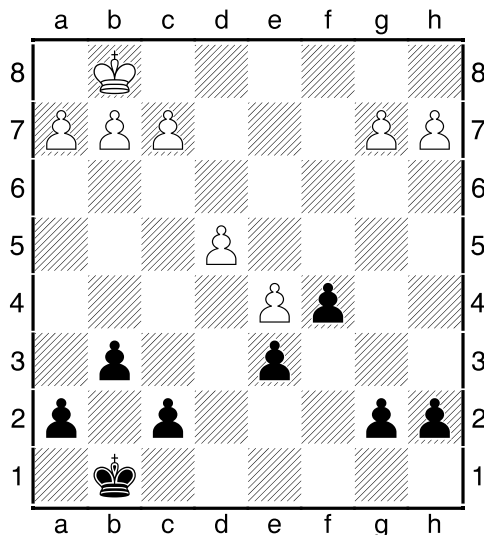
**VYPRACOVAL: David Kaňovský**

**Datum: 15. dubna 2007**

**Místo: Náměšť nad Oslavou**

# Pěšcová struktura Benoni – e4-d5/d6-c5

*Diagram č. 1*



Pěšcová struktura typu Ben-Oni, která nejčastěji vzniká ze stejnojmenného zahájení<sup>1</sup>, je již na první pohled velice pružná a dynamická. Nejčastějším (resp. hlavním) plánem bílého v této pozici, jak je z diagramu č. 1 více než zřejmé, je prosazení postupu e4-e5 (ať již s nebo bez pomoci f pěšce), stěžejním plánem (i když tady už ne tak úplně) černého pak aktivní hra na dámském křídle, kde má po výměně na d5 pěšcovou převahu. Avšak to by bylo příliš jednoduché, stejně tak totiž může na dámském křídle vyvíjet aktivitu bílý, a naopak na křídle královském, resp. v centru, černý. Plány a postupy obou stran jsou tedy více než různorodé, a právě to dělá ze systému Ben-Oni velice moderní zahájení, ve kterém se nápaditost a originalitě rozhodně meze nekladou!...<sup>2</sup>

Jak již bylo výše řečeno, mohou de facto obě strany hrát v konkrétní dané situaci „kdekoliv“. Pro zjednodušení si proto rozdělíme látku do 4 kapitol, a to:

- 1)Aktivní hra bílého v centru a na královském křídle<sup>3</sup>
- 2)Aktivní hra bílého na dámském křídle
- 3)Aktivní hra černého na dámském křídle
- 4)Aktivní hra černého na královském křídle<sup>4</sup>

<sup>1</sup> Tím mám na mysli tzv. Moderní Ben-Oni, kterému se v této práci budu věnovat. Pěšcová struktura e4-d5/d6-c5 se sice může vyskytnout i v jiných zahájeních resp. variantách, pro Moderní Ben-Oni (tzn. s vývinem střelce na g7) je však tato pozice nejtypičtější a také nejcharakterističtější (proto je i v úvodním diagramu černý pěšec již na g7).

<sup>2</sup> I proto jej do svého repertoáru zařadili takoví hráči jako Topalov, Ivanchuk a samozřejmě i samotný Garry Kasparov.

<sup>3</sup> Ať již s pomocí postupu e4-e5 nebo bez něj.

<sup>4</sup> Ačkoliv jsem jako hlavnější plán černého uvedl hru na křídle dámském, uvádím v kapitole 3 méně partií než v kapitole 4, což ale znamená pouze to, že mám hru na královském křídle mnohem lépe prakticky zažitou.

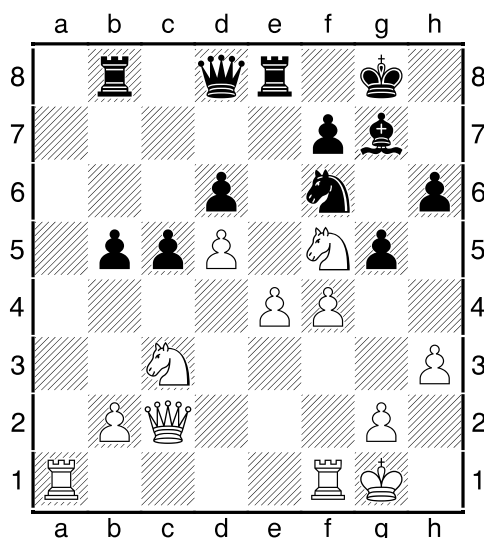
# 1) Aktivní hra bílého v centru a na královském křídle

## Partie č. 1

Sanguinetti, Raul – Del Pozo, Nestor  
Lima, 1959

**1.d4 Jf6 2.c4 e6 3.Jc3** Do pozic typu Ben-Oni je samozřejmě možné přejít i po 3.Jf3, pokud však bílý počítá právě s Ben-Oni, je tah 3.Jc3 pružnější, neboť ponechává bílému možnost hrát pro černého poměrně nepříjemné varianty s f4 (které uvidíme dále). Na druhou stranu se tahem 3.Jf3 vyhýbá Nimcovičově indické, všechno má své pro i proti. **3...c5 4.d5 exd5 5.cxd5 d6 6.Jf3 g6 7.e4 Sg7 8.Sg5** Tento časný výpad černopolného střelce nebývá tak častý, avšak rozhodně není špatný. **8...0-0 9.Jd2** Standardní postup – bílý převádí jezdce na velmi výhodnou pozici na poli c4, odkud ideálně působí na téměř celý černý tábor, především pak na citlivé body e5, d6 a b6. **9...Jbd7 10.Se2 a6 11.a4** Nejčastější reakce na tah a6 – tah b5 samozřejmě bílý jen tak nedovolí. **11...Ve8 12.0-0 h6 13.Sh4 g5 14.Sg3 Je5 15.Dc2** Silně v úvahu přicházelo i 15.f4!? gxf4 16.Sxf4± nebo také 15.a5!? **15...Sg4?!** Toto však není dobrý tah! Je pravda, že černopolný střelec bývá někdy pro černého poněkud problematickou figurou, v tomto případě jej však černý neměl měnit, kor v okamžiku, kdy už má zahráno g6-g5. Zůstane mu tak velmi slabé a choulostivé pole f5 a bílý navíc získá nějakých těch pár temp k dobru. Když už černý zahrál g6-g5, tak určitě nebylo od věci v započatém „bludu“ pokračovat, tedy: 15...g4!? 16.Sxe5 (16.f4 gxf3 17.Jxf3 Jxf3+ 18.Vxf3 Jg4!=) 16...Vxe5 17.Jc4 Vg5!?!∞, případně přicházelo v úvahu také „klidné“ 15...De7 **16.Sxg4! Jfxg4 17.h3 Jf6 18.Sxe5!±** Bílý nekompromisně zbavuje černého jeho nejaktivnější figury! **18...Vxe5** Ještě horší by bylo 18...dxe5?! 19.Jc4± **19.Jc4 Ve7?!** Jen pomáhá bílému. Když už tak měl černý uhnout 19...Ve8!?!±, možná šlo zkusit také obětovat kvalitu po 19...Jh5!? 20.Jxe5 Sxe5±, ačkoliv zde kompenzaci černého příliš nevěřím. **20.Je3!** Kam míří bílý jezdec je vcelku jasné!... **20...Vb8 21.Jf5 Ve8 22.f4!→ b5?** Správná protihra, avšak v nepravý okamžik! Černý se měl nejdříve zabývat obranou, např. 22...Jh5! 23.Je2! Vc8 24.Vf2±/± **23.axb5 axb5**

Diagram č. 2



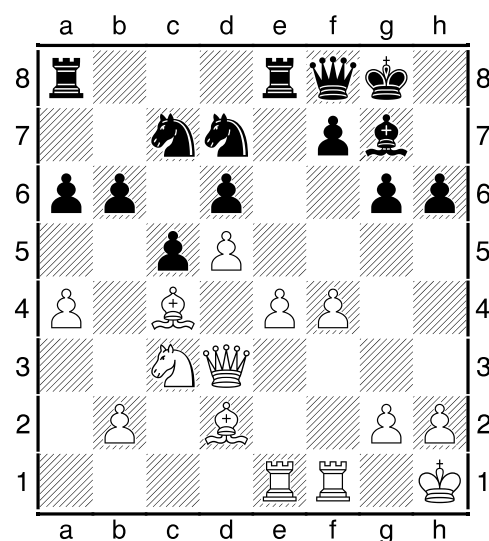
**24.e5!+-** Bílý stoprocentně využívá pochybení černého a tímto rázným typovým průlomem v nejhodnější moment otevírá pozici! **24...dxe5 25.fxc5! hxc5 26.Jxc7 Kxc7 27.Df5! Vb6 28.Va7!** Další nedostatek uspěchaného tahu b5 – bílá věž se velmi aktivně zapojuje do hry rovnou ze svého výchozího pole! **28...e4** Ani jiné tahy už nepomáhají, např.: 28...Vh8 29.Dxc5+ Kf8 30.Je4 Vh5 31.Vxf7+! Kxf7 32.Dxh5+-; 28...Vg8 29.Je4+-; 28...Db8 29.Dxc5+ Kf8 30.Je4! Dxa7 31.Jxf6 Vxf6 32.Dxf6+- **29.Dxc5+ Kf8 30.Dh4 Jd7 31.Dh7**  
 Učebnicové provedení centrálního průlomu!  
**1-0**

## Partie č. 2

**Jansson, Borje – Malmdin, Nils Ake**  
**Stockholm, 1970**

**1.d4 Jf6 2.c4 e6 3.Jf3 c5 4.d5 exd5 5.cxd5 d6 6.Jc3 g6 7.e4 Sg7 8.Se2 0-0 9.0-0 Ve8 10.Jd2 Ja6** Druhou možností, kterou zde já sám taktéž preferuji, je 10...Jbd7!? (viz partie č.12). Myšlenka převodu jezdce na c7, odkud účinně podporuje postup b5, je v zásadě dobrá, avšak na poli c7 přeci jen může černý jezdec stát poměrně dost často „poněkud nevhodně“. **11.f3 Jc7 12.a4 b6?!** Zajímavá myšlenka, ale asi nedostačující. Černý se sice zbaví svého „problémového“ střelce, ovšem bílá pole v jeho táboře zůstanou poněkud oslabena a uskutečnit průlom b5 bude velice těžké. Nebylo od věci zahájit aktivitu na druhém křídle po 12...Jh5!? 13.Jc4 Sd4+ 14.Kh1 (14.Se3 Sxe3+ 15.Jxe3 Jf4 16.g3 Jxe2+ 17.Dxe2 b6=) 14...f5!?! (nic nedává 14...Dh4 pro 15.De1). **13.Jc4 Sa6 14.Sg5 Sxc4 14...Dd7!? 15.Sxc4± a6 16.Dd3 Dd7 17.Kh1 h6** I to je možná zbytečné oslabení, i když to tak na první pohled vůbec nevypadá. Opět šlo 17...Jh5!?, po 18.g4 Jf6± se sice jezdec musí „potupně“ vrátit, avšak bílý přeci jen značně zkompromitoval své královské křídlo. **18.Sd2 De7 19.Vae1 Jd7 20.f4 Df8?** Příliš pasivní! V tomto okamžiku měl černý poslední šanci vytvořit jakous takous protihru po 20...b5! 21.axb5 Jb6!? (horší je 21...Jxb5?! 22.Jxb5 axb5 23.Sxb5 Sxb2 24.e5!±) 22.bxa6 Jxc4 23.Dxc4 Veb8!?!± a hraje se! Po tahu v partii už to bude „na jednu branku“!...

Diagram č. 3



**21.e5!±** Bílý ideálně rozmístil své palebné síly a zahajuje přímý útok na černou pozici...jak jinak než typickým středovým průlomem!... **21...b5** Přece, ale pozdě! I po jiných tazích je již situace černého kritická, např.: 21...dxe5 22.d6! Je6 23.f5 gxf5 24.Vxf5 b5 25.Sd5±; nebo asi

ještě hůře: 21...f5?! 22.exf6 Dxf6 23.Ve6! Jxe6 24.dxe6+- **22.axb5 Jb6** Nebo 22...axb5 23.Jxb5 Jxb5 24.Sxb5+- **23.bxa6 Jxc4 24.Dxc4 Jxa6** 24...dxe5 25.fxe5 Vxe5 26.Val!+-; 24...Vxa6 25.Je4! dxe5 26.fxe5 Vxe5 27.Sf4+- **25.Je4! dxe5 26.f5!+-** Poslední rázný tah bílého de facto končí partii, černá pozice je jednoduše řečeno v troskách!... **26...gxf5** 26...g5 27.f6 Sh8 28.Ve3!+- **27.Vxf5 De7 28.Vef1**  
**1-0**

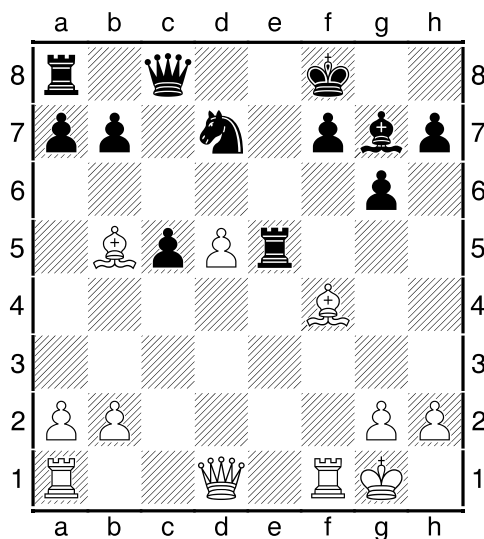
### Partie č. 3

**Saric, Ante – Kaňovský, David**

Mitropa CUP 2006, 2. kolo, 8. 9. 2006 (Chorvatsko – ČR)

**1.d4 Jf6 2.c4 e6 3.Jc3 c5 4.d5 exd5 5.cxd5 d6 6.e4 g6 7.f4 Sg7 8.e5!?** Velmi nepříjemná varianta, bílý okamžitě bez předchozí přípravy přistupuje k otevření centra pomocí typického průlomů e4-e5. Jinou možností je 8.Sb5+!? **8...Jfd7** Dá se hrát i 8...dxe5, ovšem pouze pokud černý následující zápletky dobře zná, jinak stačí jediná chyba a je hned konec!... **9.Je4 dxe5 10.Jd6+ Ke7 11.Jxc8+ Dxc8** Bílý za cenu pěšce donutil černého krále setrvat poněkud delší čas v centru, pozice však vůbec není jasná. **12.Jf3 Ve8 13.fxe5 Jxe5 14.Sb5 Jbd7 15.0-0 Kf8 16.Jxe5 Vxe5 17.Sf4**

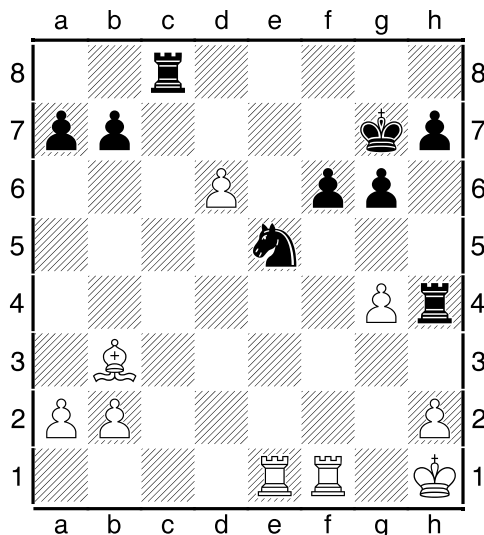
Diagram č. 4



**17...c4!?** Velmi jedovatý tah. Dá se hrát snad i „klidnější“ 17...Ve4!? 18.Df3 f5 19.Vae1 Vxe1 20.Vxe1 a6 21.Sa4 b5 22.Sd1 Va7= a černý by měl být v pohodě, musí být ovšem stále velmi obezřetný. **18.Dd4!** Jednoznačně nejlepší odpověď bílého. Pokud se nepletu, tak tento tah pochází z dílny samotného Kasparova, ostatní možnosti jsou horší, např.: 18.Sxe5?! Jxe5 19.Sa4 Dc5+ 20.Kh1 Vd8= nebo 18.Sxd7?! Dc5+! 19.Kh1 Vxd5 20.Dg4 f5 21.Sxf5 Vxf5= **18...Vh5** Zde jsem dlouho zvažoval mezi tímto tahem a tahem 18...Vf5!, který je asi silnější. Po 19.Dxc4 (*bál jsem se postupu 19.Sh6? Sxh6 20.Sxd7, zde však stačí jednoduché 20...Sg7!?*) 19...Dxc4 20.Sxc4 Vc8 21.Sd6+ (*slabší je 21.g4?! Vxf4! 22.Vxf4 g5 23.Ve4 Jf6 24.Vd4 Je8 25.Vad1 Jd6=*) 21...Kg8 22.Vxf5 gxf5 23.Sb3 Sxb2 24.Ve1 Sf6= by měl černý udržet remízu poměrně bez problémů. **19.Dxc4 Dxc4 20.Sxc4**↑ I přes materiální převahu pěšce se nehraje černá pozice vůbec snadno – bílá dvojice střelců je velice silná a také volný „d“ pěšec může nadělat v černém táboře dost velkou neplechu. **20...Vc8 21.Sb3 Sd4+?!** Zbytečný šach, podcenil jsem soupeřův 23. tah. Když už tak jsem měl zavřít obě oči a vzít si dalšího pěšce po

21...Sxb2!?, přestože po 22.Vae1♞ není o kompenzaci bílého pochyb. **22.Kh1± Se5 23.g4! Vh4 24.d6 Kg7?** Rozhodující chyba, nutné bylo 24...Sxf4♣ 25.Vxf4 f5 26.Vaf1 Ke8 27.gxf5 Vxf4 28.Vxf4 Vc6± s určitými šancemi na remízu. **25.Vae1+- f6♣ 26.Sxe5 Jxe5**

*Diagram č. 5*



**27.g5!** Finální úder!... Šlo i okamžité 27.d7! Vd8 28.g5! Vxd7 29.gxf6+ Kh6 30.Vxe5+-  
**27...Vf8 28.Vd1 Jc6 29.d7 Jd8 29...f5 30.Vfe1 Vd8 31.Ve8 Ve4 32.Se6!+- 30.Vde1! Jc6**  
**31.gxf6+ Vxf6 32.Vxf6**  
**1-0**

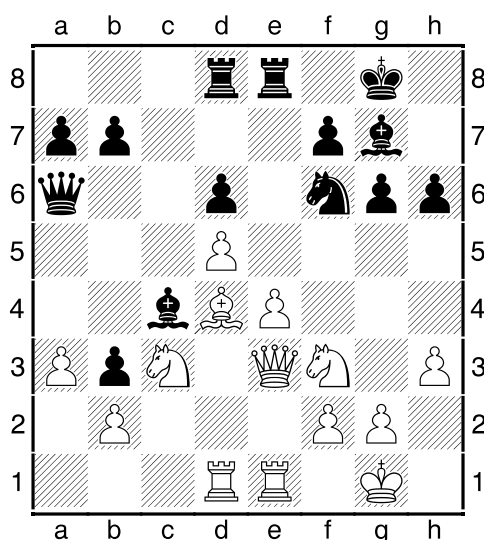
#### Partie č. 4

**Golod, Vitali – Gurevich, Dmitry**

EUCup Gr2, Bonnevoie, 1. kolo, 11. 9. 1998

**1.d4 Jf6 2.c4 e6 3.Jf3 c5 4.d5 d6 5.Jc3 exd5 6.cxd5 g6 7.h3 Sg7 8.e4 0-0 9.Sd3 Sd7** Jedna z vedlejších možností, považovaná spíše za méněcennou. To je ovšem i tah 9...a6!?, kterému se zde pokusím (viz dále) udělat alespoň drobnou reputaci, hlavním pokračováním je pak tah 9...b5. **10.Sf4!?** 10.a4!? **10...Ve8!?** 10...Dc7 **11.0-0** Pěšec d6 určitě není zralý na sklizeň, po 11.Sxd6?! Jxe4! 12.Jxe4 c4! 13.Sc2 Sf5♞ by byl černý naprosto spokojen. **11...c4!?** 11...b5!?  
**12.Sc2 Db6 13.Vb1 13.Dd2!?** **13...Ja6 14.a3** Bílý nechce připustit Jb4, razantnější však bylo 14.e5!?  
**14...Jc5=** Black is OK!...☺ **15.Ve1 Vad8** Víc by se mi dámská věž líbila o políčko vedle: 15...Vac8!?  
**16.Dd2 Jb3?** Ovšem takto tedy ne! Černému se sice podaří „zlikvidovat“ bělopolného střelce bílého, avšak ponechá soupeři značnou prostorovou převahu – bílý se již nebude muset starat ani o pěšce b2, ani o pole d3... Mnohem lepší bylo např. 16...Da6!?  
s dalším b5-Db6-a5-b4, snad i 16...Vc8!?  
**17.Sxb3 cxb3 17...Dxb3?** 18.Sxd6 Sxh3? 19.e5+-  
**18.Se3!** Bílý převádí střelce na výhodnější pole d4. **18...Da6 19.Sd4±/± Sb5!?** Něco dělat černý musí, tímto tahem by se rád dostal střelcem přes d3 na pole c2. **20.Vbd1 Sc4 21.Df4 Jh5** 21...Jd7 22.Sxg7 Kxg7 23.e5!± **22.Dg5 h6 23.De3 Jf6!?** Vzhledem k následujícímu tahu bílého asi měl černý zkusit spíše něco jako 23...b5!?, naopak 23...Sxd4?! 24.Vxd4 Kg7 25.e5± se asi také dvakrát nechce.

*Diagram č. 6*



**24.Sxa7!±** Jak prozaické!... Proč by si bílý přesto, že hraje „vpravo“, nemohl vzít pěšce „úplně vlevo“?!...☺ **24...Ve7** V případě „protiakce“ **24...Jxe4?** **25.Jxe4 f5** **26.Jf6+!** **Sxf6** **27.Dxh6+-** by si černý pouze zkrátil trápení. **25.Sd4 Vde8** **25...Kh7!?** **26.Sxf6 Sxf6** **27.Dxh6+-** A další klouček doma!...☺ **27...Sd3** **28.Jg5 Sxg5** **29.Dxg5 Sxe4** **30.Dh4!** Bílý si stále musí dávat dobrý pozor, např. po **30.Vd4??** **Sxg2!** **31.Vc1** (**31.Vxe7??** **Df1+** **32.Kh2 Dh1+** **33.Kg3 Dxh3+** **34.Kf4 Df3#**) **31...Sf3↑** by se hodnocení pozice radikálně změnilo! **30...Dc4** **31.Ve3?!±** Okamžitě vyhrávalo **31.f3!** **Sxd5** (**31...Dc5+** **32.Kh2+-**) **32.Vxe7 Dxh4** **33.Vxe8+ Kg7** **34.Vxd5+-** **31...Ve5** **32.Df6 Sc2** **33.Vxe5 Vxe5** **33...dxe5?!** **34.d6+-** **34.Dxd6+- Df4** **35.Je2!** **De4** **36.Vd2 Ve8** **37.Db4 De5** **37...Dxb4** **38.axb4+-** **38.d6 Vd8** **39.Dd4 De6** **40.Kh2 Vd7** **41.Jf4 De4** **42.Df6!** **De8** **42...Kh7** **43.Ve2+-;** **42...Df5** **43.Jd5+-** **43.Jd5**  
**1-0**

## 2) Aktivní hra bílého na dámském křídle

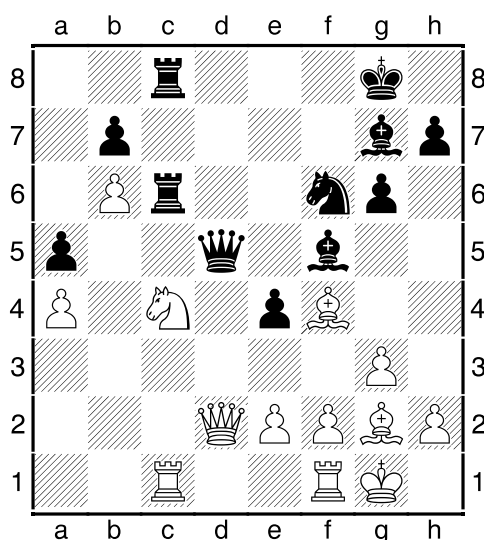
### Partie č. 5

**Tkachiev, Vladislav – David, Alberto**

Cannes, 5. kolo, 20. 10. 1999

**1.d4 Jf6 2.c4 c5 3.d5 d6 4.Jc3 g6 5.g3 Sg7 6.Sg2 0–0 7.Jf3 e6 8.0–0 exd5 9.cxd5** Ano, i takto se dá přejít do struktur typu Ben-Oni, v tomto případě konkrétně do varianty s g3, pro niž je typické právě to, že bílý ponechává svého „e“ pěšce v základním postavení a soustředí se velice často na útok na křídle dámském, který ideálně „skrže“ pěšce d5 podporuje právě fianchettovaný bělopolný střelec. **9...a6 10.a4 Jbd7 11.Sf4 De7 12.Vb1!?** Již tímto tahem bílý jasně ukazuje, jaký že asi bude jeho další postup. **12...Jh5!?** Určitě šlo hrát také **12...Jg4!?** **13.Ve1** (po **13.Sg5 Sf6 14.Sd2 (14.Dd2)** **14...Ve8** se bílý nesmí unáhlit a zahrát zbrklé **15.b4?**, neboť by po **15...Sxc3! 16.Sxc3 Je3! 17.fxe3 Dxe3+ 18.Vf2 Dxc3** asi hodně splakal nad výdělkem...) **13...Ve8 14.a5 Vb8 15.h3 Jge5=** a černý je OK! **13.Sg5 f6 13...Sf6; 13...Jdf6 14.Sd2 f5 15.Jg5** Okamžité **15.b4** se bílému asi nelíbilo pro **15...f4!?** **15...Jdf6 16.b4 c4** Rozhodně nejlepší – **16...cxb4?! 17.Vxb4±** by bílému jeho plány značně zjednodušilo a ani **16...b6?! 17.Db3 Ve8 18.bxc5 bxc5 19.Je6 Sxe6 20.dxe6 Vac8 21.Db7±** nevzbuzuje příliš důvěru. **17.b5 a5 17...h6 18.Je6 Sxe6 19.dxe6 Vab8 (19...Dxe6? 20.Sxb7±) 20.Dc1 Dxe6 21.Sxh6±; 17...Je4 18.Jgxe4 fxe4 19.e3 Jf6 20.bxa6 bxa6 21.De2± 18.b6!?** Bílý rázným postupem svého „b“ pěšce vytvořil černému na dámském křídle reálné slabiny a tedy i objekty útoku. **18...Je4 19.Jgxe4 fxe4 20.Vc1±** Bílý správně vyčkává na vhodnější moment, konzumací nezdravého ovoce by bylo **20.Jxe4?! Sf5 21.f3 (21.Sg5 De5 22.f4 Dd4+ 23.Dxd4 Sxd4+ 24.Kh1 Sxe4 25.Sxe4 Vfe8** ♞) **21...c3** ♞ a černý má za pěšce bohatou kompenzaci!... **20...Jf6 21.Sg5 21.Jb5!?** **21...Sf5 22.Jb5 Vac8 23.Dd2 De5?!** Asi první vážnější nepřesnost černého, dáma se vydává do poněkud zkalených vod. Rozhodně nebylo od věci **23...Vc5!?**, jen pro ilustraci např. **24.Dxa5 Vfc8 25.Db4 h6 26.Sxf6 Dxf6 27.Ja7 Db2! 28.Dxb2 Sxb2 29.Vc2 c3 30.Jxc8 Vxc8 31.g4 Sd7 32.Vb1 Vc4 (32...Sxa4?? 33.Vxb2+-) 33.a5 Sb5 34.Vxb2 cxb2 35.Vxb2 Vc1+ 36.Sf1 Sc4 37.Kg2 Va1 38.Vd2 Vxa5 39.e3 Sxf1+ 40.Kxf1 Kg7±** s velkými šancemi na remízu, úplně nejlepší však bylo „skromné“ **23...Dd7!**, neboť po **24.Dxa5?! (24.Se3!?** **±) 24...Jxd5** ♞ by za kratší konec tahal nikoli černý, ale bílý! **24.Sf4 Dxd5 25.Jxd6 Vc6** Slabší je **25...Dxd2?! 26.Sxd2 Vcd8 27.Jxc4± 26.Jxc4 Vfc8 26...Vxc4? 27.Dxd5+ Jxd5 28.Vxc4 Jxb6 29.Vc7 Jxa4 30.Vxb7+-**

*Diagram č. 7*



**27.Sc7!±** Velmi pěkný tah! Bílý poměrně vtipným způsobem „rozsekává“ černé věže. Po okamžitém **27.Jxa5?! Vxc1 28.Dxd5+ Jxd5 29.Vxc1 Vxc1+ 30.Sxc1 Jxb6 31.Jxb7 Jxa4 32.Jd6 Jc3 33.Jxf5 Jxe2+ 34.Kf1 Jxc1 35.Jxg7 Kxg7±** je bílý prakticky bez šancí na výhru. **27...Vxc4!** Nejlepší praktická šance! Černý nesmí „pustit napětí“, po **27...Dxd2? 28.Jxd2 Vxc1 29.Vxc1 Sh6 30.e3 Sf8 31.g4! Sb4 32.gxf5 Sxd2 33.Vd1 Sb4 34.fxc6 hxc6 35.Sf1+-** není co řešit. **28.Dxd5+ Jxd5 29.Vxc4 Jxb6 30.Vcc1 Jxa4?!** Škoda! Mnohem nadějnější bylo **30...Sb2! 31.Vc5 Jxa4 32.Vxa5 Jc3 33.Se5 Jxe2+ 34.Kh1 b6 35.Vb5 Sxe5±** a bílý by se (asi) ještě hodně nadřel – v partii se černému získat pěšce e2 nepodaří, což bude veliký rozdíl... **31.Sxa5± Sc3 31...Jc3? 32.Sxc3 Sxc3 33.Vb1 e3 34.Sd5+!+- 32.Sxc3 Jxc3 33.Vc2 e3?!** Poslední pochybení – dobrovolně pouštět bílého střelce do hry černý v žádném případě neměl, po **33...b5!?!±** se ještě mohl chvíli „kroutit“. **34.Vb2 exf2+ 35.Kxf2 b5 36.Va1+- h5 37.Vb4 Kg7 38.Va3 Sc2 39.Ke1 Vc5 40.Va7+ Kf6 41.Va6+ 41.Va6+ Ke7 42.Vc6 Vxc6 43.Sxc6 Sa4 44.Kd2+-**  
**1-0**

Toto byla spíše ilustrativní ukáзка, druhá partie této kapitoly bude mnohem obsažnější a zajímavější. A budou se v ní dít pěkný divy!...

### Partie č. 6

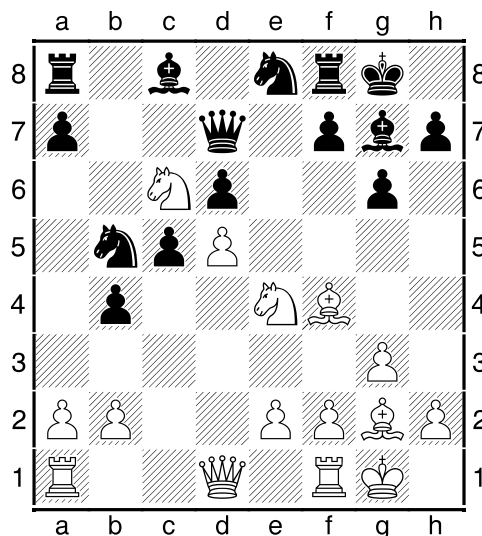
**Mikhalevski, Victor – Solozhenkin, Evgeniy**

EUCup final 14th, Bělehrad, 1. kolo, 11. 1. 1999

**1.d4 Jf6 2.c4 e6 3.g3 c5 4.d5 exd5 5.cxd5 d6 6.Jc3 g6 7.Sg2 Sg7 8.Jf3 0-0 9.0-0 Ja6**  
 Osobně preferuji spíše **9...Jbd7!?** **10.Jd2 Jc7 11.Jc4 Jfe8 12.Sf4 12.a4!?**; **12.e4!?** **12...b5**  
 Dostí závazný tah – většinou je černý rád, že se mu tento „uvolňující postup“ podaří, zde to má však menší háček, a to ten, že bílý jezdec nejen že „trpce“ neustoupí, ale přes pole a5 se dostane na nádherné pole c6, které černý právě tahem b5 citelně oslabil. Až taková tragédie to sice není, přeci jen bych však tíhnul spíše k pokračováním **12...f5!?** nebo i rovnou **12...g5!?** a dámské křídlo bych prozatím ponechal „nevyjádřené“. **13.Ja5 b4** Chybou by bylo **13...Sd7?!** pro nečekané **14.Jb7! De7 (14...Df6 15.Vb1! Sf5 16.e4 g5 17.Jxd6! Jxd6 18.Sxd6 Dxd6 19.exf5±) 15.Jxc5! b4 (15...Sg4 16.h3 b4 17.J3a4 Sxe2 18.Ve1 Sxd1 19.Vxe7 Sxa4 20.Jxa4±)**

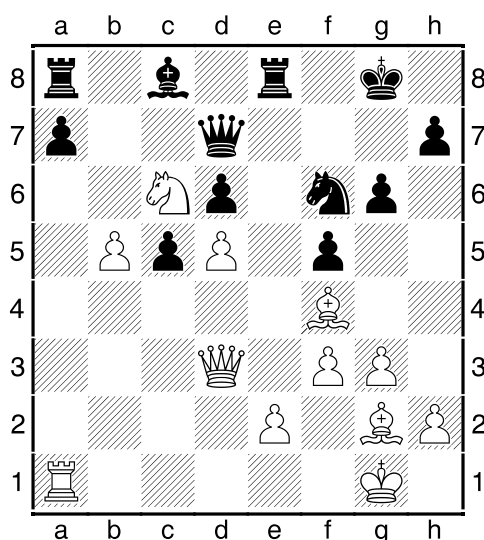
16.Jxd7 Dxd7 17.Da4!±, jak se stalo v partii Mikhalevski, V. – Anastasian, A., Jerevan 1997, (1-0), vzhledem k dalšímu průběhu partie mi na mysl přišla myšlenka např. po 13...Dd7!? ponechat pěšce na b5, těžko říct jak moc by to pomohlo. **14.Je4** Dalo se hrát i 14.Ja4 Dd7 15.a3± nebo 14.Jc6 Dd7 15.Ja4± **14...Jb5?!** Zvláštní tah, svým způsobem napůl logický – jezdec kryje klíčového pěšce d6 a hodlá po případném Jd4 „napadnout“ dotěrného bílého jezdce – ovšem na druhou stranu nelogický v tom, že tento jezdec vykonal už dost práce, nebyl tedy čas „zapřáhnout“ i ostatní figury?!... Velmi přirozeně působí 14...Sa6!? 15.Jc6 (15.Vb1!?!; 15.Dd2!?) 15...Dd7 16.Dd2 (16.Db3!?) 16...Sc4! 17.Ja5 Sxd5 18.Jxd6 Sxg2 19.Kxg2 Je6 20.Jdc4= a bílý má jen miniaturní výhodu, no a pokud má černý „nervy ze železa“, tak se nemusí bát ani tahu 14...Sxb2!?, po kterém vznikají poměrně divoké varianty, např.: 15.Jc6 (nic nedává na první pohled velmi působivé 15.Jxc5 dxc5 (lze hrát též 15...Sxa1!? 16.Jc6 Df6 17.Je4 Dg7 18.Jxd6 Sf6 19.Jxe8 Vxe8 (19...Jxe8 20.d6 Jxd6 21.Sxd6 Se6 22.Sxf8 Dxf8 23.Jxb4± je pro bílého lepší verze) 20.Sxc7 Sg4∞ s velmi nejasnou pozicí) 16.d6 Je6 17.Jc6 (pozor na 17.Sxa8? Dxa5-+) 17...Df6 18.Je7+ Kg7 19.Sxa8 Jxf4 20.Jxc8 Jxe2+ 21.Dxe2 Sxa1⦶) 15...Dd7 16.Vb1 Sg7 17.Jxc5!? dxc5 18.d6 Je6 19.Je7+ Kh8 20.Sc6 Dd8 21.Sxa8 Jxf4 22.gxf4 Sh3 (22...Se6!?) 23.Sg2 Sxg2 24.Kxg2 Jxd6♞ a v této komplikované pozici, v níž má černý bezesporu za obětovanou kvalitu určitou kompenzaci, se v partii Alburt, L – Gurevich, D, New York 1986 shodli soupeři na remíze. Analyzovat by se dalo téměř donekonečna, bílý může hned zahrát 15.Vb1!? (po 14...Sxb2) atd., do houštin spleťtých variant se zde opravdu pouštět nebudeme... **15.Jc6 Dd7**

*Diagram č. 8*



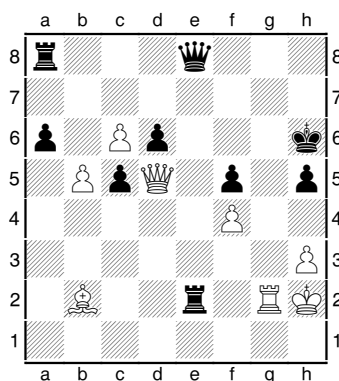
**16.a3!!** „Brutálně jemný tah!“... Bílý i za cenu kvality „přísně“ podkopává dámské křídlo černého a správně sází na dynamiku svých lehkých figur! **16...bxa3** Po 16...Sxb2 by samozřejmě přišlo 17.axb4! Sxa1 (17...cxb4?! 18.Va5 Jec7 19.Da4±) 18.Dxa1 f5 19.Jc3 Jxc3 20.Dxc3 cxb4 21.Dxb4♞ se zcela zřetelnou kompenzací. **17.bxa3 Jf6** 17...Sxa1 18.Dxa1♞ **18.a4!** Šlo i 18.Jxf6+!?, tah v partii je „poetičtější“...☺ **18...Jxe4 19.axb5** Samozřejmě ne 19.Sxe4? Jc3 20.Dd3 Jxe4⦶ **19...Ve8** 19...Sxa1!? 20.Dxa1 f5 21.f3 Jf6 22.e4♞ **20.Dd3!** Bílý neuhne a neuhne!!... **20...Sxa1** ...a černý nevydržel! Ostatně – už vlastně ani nemohl – po 20...f5?! by již bílý zahrál „suché“ 21.Va3± a černý by neměl ani kvalitu. **21.Vxa1♞** O kompenzaci bílého není pochyb – bílý má mnohem více prostoru, jeho jezdec na c6 paralyzuje doslova celou černou pozici, bílá dvojice střelců by se jistě také ráda „zapojila“... **21...f5 22.f3 Jf6**

*Diagram č. 9*



**23.Sc1!!** Podlé mého klíčový tah celé partie (spolu s tahem 16.a3!!) – poté, co bílý doslova „zmasakroval“ dámské křídlo, přesouvá svého černopolného střelce z pole f4, kde již vykonal svou práci, na post mnohem důležitější, ze kterého bude útočit po oslabené diagonále a1-h8 na... černého krále! Neboť právě ten se nyní stane objektem zájmu bílého! Vidíme tedy, že se i v jedné partii mohou uplatnit oba výše nastíněné plány!... **23...Sb7 24.Sb2 Vf8 25.f4!** Přírozenější než 25.e4!?! – bílý plánuje Sf3 s dalším h3-g4 a především znovu otevírá svého „královského domovníka“. **25...h5?!** Černý příliš brzy reaguje na plány bílého, které mu tímto tahem sice trochu zmaří, avšak díru na g5 již nezaplátuje. Na místě byl zcela určitě co nejrychlejší pokus o aktivní protihru, například tahem 25...Dc7!?! s dalším Db6 a a6. **26.h3 Kh7 27.Sf3 Vf7 28.Kg2 Dc8 29.g4?!** I bílý se unáhlil! Černá pozice je přeci jenom dosti pevná, bílý měl tento průlom lépe připravit, např. tahem 29.Vh1!?! , protihry 29...a6 se bílý díky 30.b6!↑ rozhodně bát nemusí. A možná že i 29.Vxa7!?! Vxa7 30.Jxa7↑ by se dalo „připustit“. **29...a6?** Černý nekontruje! Přesně v tento moment je na protihru již pozdě, mělo se stát chladnokrevné a nekompromisní 29...fxg4! 30.hxg4 Jxg4∞ s velmi dobrými obrannými možnostmi. **30.gxh5→ Jxh5?** Rozhodující chyba – nutné bylo 30...gxh5 31.b6!→, naopak 30...axb5?! taktéž prohrávalo po 31.hxg6+ Kxg6 32.Vg1 Kh7 33.Kh2± Va2? (33...c4!?! 34.Db1 b4? (34...Sxc6 35.dxc6±) 35.Je7!+-) 34.Sh5!!+- **31.Sxh5 gxh5 32.Df3!+-** Černý král je zničehonic v nedbalkách a černé figury jsou příliš daleko, aby mu přišly na pomoc. **33...Kh6 33.Kh2!?** Ještě silnější bylo 33.Kf2!+- Sxc6 34.Vg1! Sxd5 35.Dxd5 Ve7 36.Dg2+- (33.Vg1!?!+-) **33...axb5?!** Tužší odpor mohl černý klást po „vynalézavém“ 33...De8, ani to by mu ale již nepomohlo, kouzelná je především varianta 34.Vg1 Sxc6 35.dxc6 Ve7 36.Vg2! Ve3 (36...axb5 37.Dg3+-) 37.Dd5 Vxe2 (37...De6 38.Dxe6+ Vxe6 39.b6!+-)

*Diagram č. 10*



...a nyní by přišel stylový závěr elegantní partie po 38.b6!!+-, bílý by nakonec přeci jen „prorazil“ na křídle dámském!! (možné je též 38.Sg7+ Kh7 39.Dxf5+ Kg8 40.Dd5+ Df7 41.Dxf7+ Kxf7 42.b6!+-) **34.Vg1!?** Bílý se „drží svého“, 34.Vxa8! a „mate in six“ bylo přeci jen rychlejší...☺ **34...Dg8 35.Vg5! Dxc5 36.fxc5+ Kxc5 37.Dg3+ Kh6 38.Dxd6+ 38.Je7! 38...Kh7 39.Jd8!** Působivý závěr – cesta bílého jezdce z pole g1 na d8 přes a5 je vskutku kouzelná!...

**1-0**

### 3) Aktivní hra černého na dámském křídle

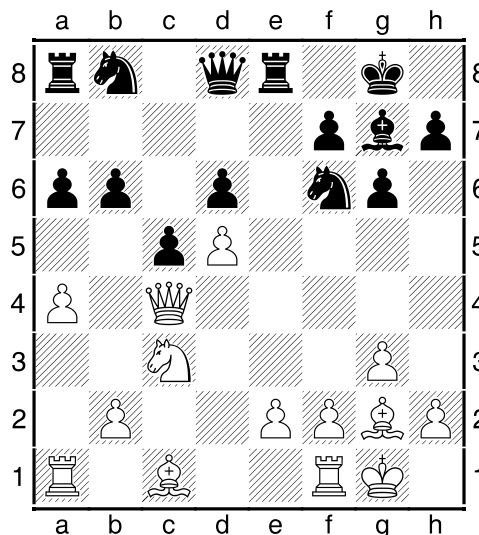
#### Partie č. 7

**Burmakin, Vladimir – Degraeve, Jean Marc**

MK Café Cup-A, Koszalin, 2. kolo, 4. 8. 1999

**1.d4 Jf6 2.Jf3 e6 3.c4 c5 4.d5 exd5 5.cxd5 d6 6.Jc3 g6 7.g3 Sg7 8.Sg2 0–0 9.0–0 Ve8 10.Jd2 b6!?** Nepříliš často hraný, ovšem zajímavý tah. **11.Jc4?!** A bílý nereaguje dobře! V úvahu přicházelo např. 11.a4!? nebo 11.h3!?, tahem v partii bílý černému svým způsobem „skáče na špek“! **11...Sa6 12.Db3 Sxc4= 13.Dxc4 a6!** Černý nejen že vyměnil svého horšího (z hlediska uplatnění) střelce za soupeřova brilantního jezdce, ale navíc zcela bez problémů prosadí toužebný postup b7-b5! 13...Jbd7!? šlo také, tah v partii je však rozhodně principiálnější. **14.a4** Tahu b5 se již zabránit nedalo, proto měl bílý spíše ponechat pěšce na a2 a pokračovat ve vývinu, např. tahem 14.Sg5!?

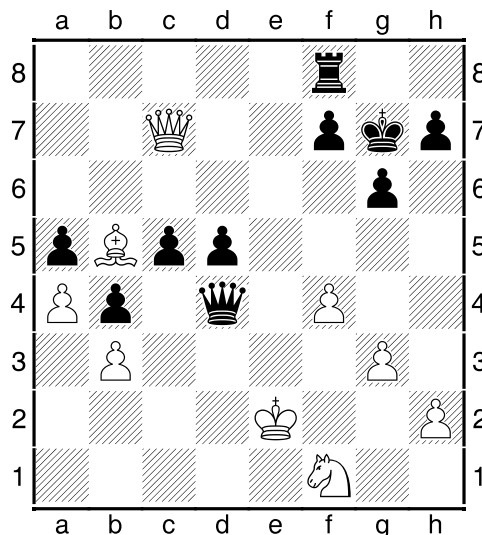
Diagram č. 11



**14...b5!** A je to tam! **15.Dd3 15.axb5?? axb5-+ 15...b4 16.Jd1 a5!** Černý si správně vytváří na dámském křídle prostor pro budoucí operace (jinak by totiž mohl a5 zahrát bílý sám). **17.b3** Nebo 17.Je3 Jbd7 18.Jc4 Jg4= resp. 17.Sf4 Jh5 18.Sd2 Jd7=, vždy se zhruba rovnou pozicí, která se však velmi pravděpodobně bude hrát mnohem pohodlněji černému. **17...Jg4** Snad jen přehozením variant (a možná taky ne) by bylo 17...Jbd7!? 18.Jb2 (18.Sb2 Jb6 19.Je3 (19.e4 c4! 20.bxc4 Jfd7↑) 19...Jg4!♣) 18...De7 19.Jc4 Jg4 20.Va2 Jge5♣ **18.Sb2 18.Vb1!? 18...Je5 19.Dc2 19.Dd2? c4♣ 19...Jbd7!?** Černý zvolil „klidnější“ pokračování, velice intenzivně se nabízelo 19...c4!↑ 20.bxc4 Jbd7 21.Je3 Jc5 22.Vfb1 Vb8♣ s více než dostatečnou kompenzací, bílý by neměl na královském křídle (či jinde) ani náznak protihry!... **20.f4!?** Bílý se odvážně pouští do „komplikací“, na 20.Je3 c4!↑ (viz poznámku o tah dříve) se mu čekat nechtělo (což se mu ani trochu nedivím!). **20...Jg4 21.Sxg7 Kxg7 22.e4** Jinak by černý plně „zneužil“ díru na e3. **22...Df6♣ 23.Vc1 Dd4+ 24.Kh1 Jdf6?!** Chybička se vloudila! Po 24...h5!↑ nebo i 24...Jb6!↑ by iniciativa černého jen kvetla, tahem v partii však černý bílému poskytl možnost se vysmeknout, dokonce dvěma způsoby,... **25.De2?!** ...bílý ovšem ke své velké škodě nenašel ani jeden z nich. Přitom jak po 25.Ve1!? Jxd5 26.De2 h5 27.Vc4 Df6 28.h3 Jh6 29.e5! De6 30.Dd3 Jb6 31.Sxa8 Vxa8 32.Vc2♣, tak i po 25.h3!? Je3 26.Jxe3 Dxe3

27.e5! dxe5 28.Vf3 De4 29.fxe5 Dxe5 30.Vcf1 Va6 31.Dxc5∞ je zničehonic pozice oboustranně otevřená!... 25...Jxe4! 26.Dxg4 Jd2! 27.Jf2 Po 27.Vg1? Jxb3-+ by černé pěšce nezastavil ani buldozer!...☺ 27...Jxf1 Ted' už by 27...Jxb3? 28.Vcd1∞ zdaleka tak jasné nebylo! 28.Vxf1♣ Černý pomocí „malé kombinace“ získal za 2 figury věž a 2 pěšce, což při nyní již poměrně dost zredukovaném materiálu hraje do karet pouze a jenom černému, i když! – i 2 figury jistě mohou do průběhu partie ještě ledacos říct! Koncovka je to poměrně zajímavá (všimněte si těch chyb!), vzhledem k tomu, že se však našeho tématu týká spíše okrajově, ponechám ji bez textových komentářů, pouze Vás upozorním na 44. tah černého, ve kterém se mu „pozdě, ale přece!“ podařilo konečně uskutečnit prolom c5-c4, který se nabízel již téměř 30 tahů předtím!!... 28...Ve3?! 28...f5!♣ 29.Dd7! Vae8 29...Vxb3?! 30.Je4z 30.Jg4! Ve1 31.Je5□ Vxf1+ 32.Sxf1 Dxd5+ 33.Kg1□ Dd4+ 33...De6!? 34.Dxe6 fxe6♣ 34.Kg2 Vf8 35.Jc4 De4+ 36.Kf2 d5 37.Jd2?! 37.Jxa5! c4 38.bxc4 b3 39.Jxb3 Dc2+ 40.Kg1 Dxb3 41.cxd5= 37...De6?! 37...Dd4+! 38.Ke2 Df6♣ 38.Sb5?! 38.Db5!= 38...Df6?!♣ 38...Dxd7! 39.Sxd7 Kf6♣ 39.Dc7 39.Ke2!? 39...Dd4+ 40.Ke2 Dg1 41.Jf1 Dg2+ 42.Ke1 De4+ 43.Kf2 Dd4+ 44.Ke2

*Diagram č. 12*



44...c4!♣ 45.bxc4 b3?! 45...De4+ 46.Kd1 Df3+ 47.Ke1 Dc3+ 48.Jd2 d4!♣ 46.Jd2 b2 47.De5+? 47.cxd5! Dxd2+ 48.Kxd2 b1D 49.Dc3+ f6 50.d6= 47...Dxe5+ 48.fxe5 dxc4♣ 49.Sxc4 Vc8 50.Sa2 Vc3 51.Sb1 Kf8 52.Je4 52.Sa2 Va3-+ 52...Vc1 53.Jd2 Ke7☉ 54.Kd3 54.Sa2 Va1-+; 54.Se4 Ke6-+ 54...h5!-+ 55.Sc2 Vh1 56.Kc3 Vxh2 57.Je4 Vg2 58.Kxb2 Ke6 59.Jg5+ Kxe5 60.Jxf7+ Kd5 61.Kc1 Vxg3 62.Kd1 h4  
0-1

*Partie č. 8*

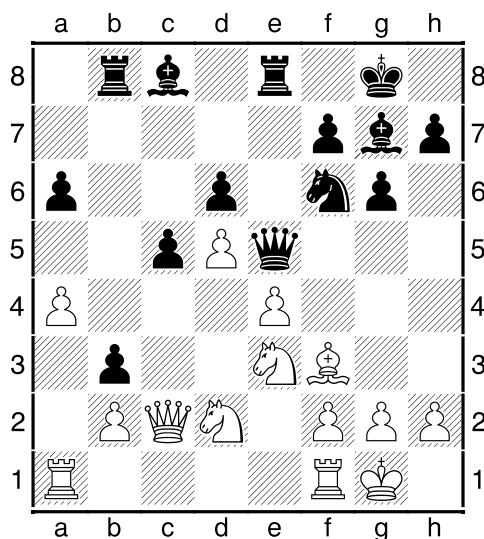
**Gavrilov, Alesei – Kaňovský, David**

Olomouc IM turnaj, 10. kolo, 9. 8. 2006

1.d4 Jf6 2.c4 c5 3.d5 e6 4.Jc3 exd5 5.cxd5 d6 6.Jf3 g6 7.Da4+ Jedna z méně častých variant, kterou já osobně nepovažuji za příliš dobrou. 7...Jbd7 8.Sf4 a6 9.e4 Vb8 10.Se2 b5 11.Dc2 Bílý dobrovolně nechal černého zahrát tah b5, přičemž jeho dalším plánem je po a4 přinutit černého k tahu b4, získat tím trvale pole c4, tahem b3 dámské křídlo kompletně uzavřít a věnovat se cele křídlu královskému, potažmo hře v centru. Ovšem tak jednoduché to

rozhodně není a černý samozřejmě udělá vše pro to, aby tento plán bílému znemožnil.  
**11...De7 12.Jd2 Sg7 13.0–0 0–0 14.a4 b4 15.Jd1 Ve8 16.Sf3 Je5 17.Sxe5 Dxe5 18.Je3 b3!**↗

*Diagram č. 13*



Přesně v pravý čas! Jinak by se bílému skutečně podařilo to, co chtěl. Zcela korektní oběť pěšce (do budoucna), za niž černý získá velmi účinnou protihru po b-sloupci. **19.Dd3** Bílý správně oběť nepřijímá hned, po **19.Jxb3?! Jxe4 20.Sxe4 Dxe4 21.Dxe4 Vxe4 22.Jd2 Vd4 23.Jdc4 Sf8 24.a5 Sd7** bojuje o vyrovnání pouze bílý. **19...Jd7** Ambicióznějším pokračováním by mohlo být **19...Dxb2!?** **20.Jec4** (**20.Vab1 Dd4 21.Dxd4 cxd4 22.Jec4**) **20...Dd4 21.Dxd4 cxd4 22.Jxd6 Vd8** s velmi nejasnou pozicí. **20.Jec4 Df4 21.g3 Je5 22.Jxe5** Ani bílý se neodhodlal jít do „pěkný divočiny“ po **22.gxf4!?** **Jxd3 23.Jxd6 Vd8 24.Jxc8 Vdxc8 25.Se2 Jxb2** **22...Dxe5 23.Jc4 Df6 24.Va3 Sd7 25.Sd1 Dd4!?**= Výměna dam jde černému k duhu – dáma sloužila bílému jako dobrá bránící figura. Navíc se černopolný černý stělec dostane na nádherné pole d4, odkud bude působit doslova na celou šachovnici. **26.Dxd4 Sxd4 27.Jxd6 Ved8** Taktéž bylo možné **27...Sxb2!?** **28.Vxb3 Vxb3 29.Sxb3 Vb8 30.Sc2= 28.Jc4 Vb4 29.Sxb3 Vdb8 30.Sa2 Sxa4 31.Vc1 Sb5 32.Vc2 Kf8** Zde jsem nabídl remízu, kterou soupeř akceptoval. Pozice je skutečně přibližně v rovnováze, pěšce méně kompenzuje „ultrasilný“ černopolný stělec a tlak po b-sloupci, ani jedna strana nemůže reálně pomýšlet na výhru.

½-½

## 4) Aktivní hra černého na královském křídle

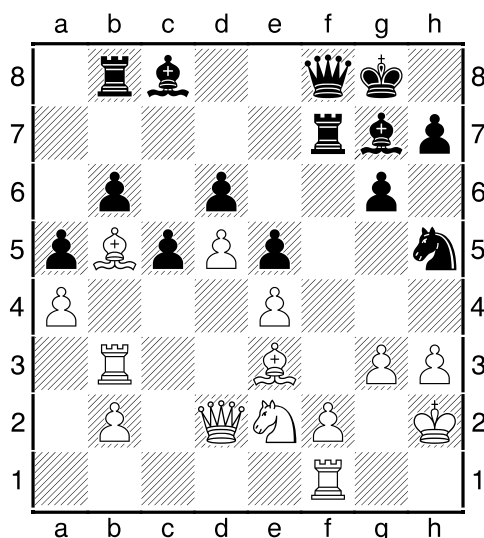
### Partie č. 9

**Obšivač, Josef – Kaňovský, David**

Turnaj přátelství 2005, 4. kolo, 20. června 2005

**1.d4 Jf6 2.c4 c5 3.d5 e6 4.Jc3 exd5 5.cxd5 d6 6.h3 g6 7.e4 Sg7 8.Jf3 0–0 9.Sd3** Hlavní varianta moderního Ben-Oni, dalo by se říct. Teorie zde považuje za nejsilnější gambitové 9...b5, pokud však bílý celou variantu dobře zná, tak po 10.Sxb5 (10.Jxb5 dává černému více možností) černý pouze bojuje o remízu. Tah 9...a6 oproti tomu považuje za méněcenný, s čímž já ovšem bytostně nesouhlasím a jsem přesvědčen, že i po tomto „skromném“ tahu může černý rozvíjet velice slibnou hru. **10.a4 Jbd7 11.0–0 De7 12.Ve1 12.Sf4** uvidíme v další partii. **12...Je8!?** Přirozeněji asi působí 12...Je5=, tah v partii je však součástí mého předem stanoveného plánu. **13.Sg5** Svým způsobem pomáhá plánům černého, chyba to však rozhodně není. **13...f6 14.Se3 Je5!?** A to je hlavní myšlenka předcházejících dvou tahů černého – černý se i za cenu uzavření svého „Ben-Oni střelce“ pokouší otevřít f-sloupec a získat krásné opěrné pole f4 pro svého druhého jezdce. **15.Jxe5** Bílý přistupuje na koncepci černého, jednak to rozhodně není špatná myšlenka a navíc by bílému mohl silný centralizovaný Je5 poměrně vadit. **15...fxe5** Zde nastává jeden z klíčových okamžiků partie – obě strany si musí uvědomit, kde mohou nejlépe realizovat aktivní hru, přičemž odpověď na tuto otázku není až tak složitá – bílý na křídle dámském, černý naopak na křídle královském. A právě proti měl nyní (i v tazích následujících) zahrát bílý velmi důležitý tah 16.a5!, díky kterému by po dalším **b4** dosáhl potřebného otevření dámského křídla. **16.Dd2?! 16.a5!↑ 16...Jf6?!** Stejná chyba na druhé straně – i černý si měl uvědomit, že je potřeba nejdříve co nejúčinněji bílému zabránit v jeho plánech a sám měl tedy okamžitě zahrát tah 16...a5! **17.Sf1 Jh5 18.g3 Sd7 18...a5! 19.Veb1 19.a5! 19...a5!↑** Konečně! Dámské křídlo je zablokováno a pro bílého bude přetěžké vytvořit zde reálné hrozby. **20.Va3 20.Jb5!? 20...b6 21.Vb3 Vab8** Bílý napadl jedinou slabinu černého, co však dál?!... **22.Kh2 Vf7 23.Sb5 Sc8!** Bělopolné střelce samozřejmě černý měnit nechce! **24.Je2 Df8 25.Vf1**

*Diagram č. 14*



**25...g5!** Černý přebírá iniciativu a začíná vytvářet nepříjemný tlak na bílého krále. **26.Dd1?!** Bílý nereaguje nejpřesněji. Mělo se stát 26.g4! Jf4 27.Jg3= a přes téměř úplně zablokovanou pozici se černý prostě nedostane. **26...g4! 27.Jc3** Opět stálo za úvahu snažit se po 27.h4!/? pozici co nejvíce zablokovat, o remízu již bojuje pouze bílý. **27...Sh6** Výměna černopolných střelců samozřejmě černému vyhovuje (na rozdíl od bělopolných). **28.hxg4?** Možná již rozhodující chyba, jenomže objevit nejlepší 28.Se8! nebylo vůbec snadné, po 28...Vf6 29.Sxh6 Dxh6 30.h4 Jf4!/? 31.Dc1! (*samozřejmě ne 31.gxf4?? Dxh4+ 32.Kg2 Dh3+ 33.Kg1 Vh6-+*) 31...c4 32.Va3 Df8 33.Sb5 Jd3 34.Dd2 Jxf2 35.Sxc4± je bílý pořad relativně v pohodě. Naopak ukvapené by bylo 28.Sxh6? Vxf2+ 29.Kg1 Vxf1+ 30.Sxf1 Dxh6± **28...Sxe3 29.fxe3 Jf6 30.g5 Jg4+±** Převaha černého je již více než zjevná – krom značně pošramocené pěšcové struktury již černý získává na královském křídle reálnou figurovou převahu, především Vb3 se nemá jak zapojit do obrany vlastního monarchy. **31.Kg1 Vbb7** Dalo se hrát též 31...Jf2!/? 32.De1 Jh3+ 33.Kh2 Jxg5± **32.Je2 32.Dd2 Vxf1+ 33.Sxf1 Vf7± 32...Vxf1+ 33.Dxf1 Vf7 34.Jf4** Bílý se rozhodl řešit zhoršující se situaci obětí figury, do nastávající stále časovky to není až tak špatná volba. **34...exf4 35.exf4 Dg7 36.Dd1 Ve7** Ještě lepší bylo 36...h6!± **37.Se2 h5 38.Vxb6?!** Větší praktické šance dávalo 38.e5!/, černý asi nejlépe udělá, když figuru vrátí, po 38...Jxe5! (*po 38...dxe5 39.d6 Ve8 40.Vxb6± by bílý ještě mohl „kousat“*) 39.fxe5 Vxe5 40.Sxh5 Dxg5± nemůže být o jasné výhodě černého sebemenších pochyb. **38...Vxe4+** Se ztrátou pěšce e4 padá i celá bílá pozice, zbytek je jen „otázkou techniky“. **39.Vb8 Ve8 40.Sa6?! Sd7?!** Ihned vyhrávalo 40...c4!-+ nebo též 40...Da7!-+ **41.Vxe8+ Sxe8 42.Sc8 Dd4+ 43.Dxd4 cxd4 44.b4 axb4 45.a5 d3 46.Kf1 Sb5 47.Ke1 b3 0-1**

## Partie č. 10

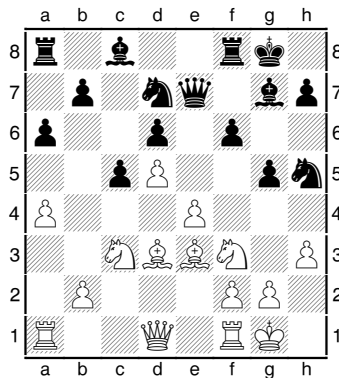
**Mankeyev, Rauan – Kaňovský, David**

Olomouc IM 2004, 11. kolo, 12. 8. 2004

Tato partie měla poměrně specifický nádech, neboť se hrála v posledním kole a já potřeboval k zisku první IM normy bezpodmínečně vyhrát!...

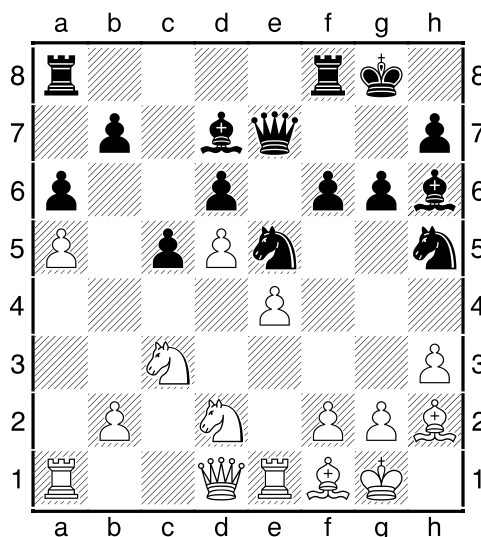
**1.d4 Jf6 2.c4 c5 3.d5 e6 4.Jc3 exd5 5.cxd5 d6 6.Jf3 g6 7.h3 Sg7 8.e4 0-0 9.Sd3 a6 10.a4 Jbd7 11.0-0 De7 12.Sf4** Možná je lepší 12.Ve1!/, po čemž černý nemůže provést plán, který se mu podařilo zorganizovat v partii (ačkoliv ani ten nemusí být zcela dobrý, samozřejmě). Na to jsem měl v plánu hrát 12...Je8 13.Sf4 f6!/? 14.a5 Je5 15.Sf1 Sd7± **12...Jh5!/? 12...Je8!/? 13.Sh2** Dostí závazné rozhodnutí (avšak ne horší), pružněji snad vypadá 13.Sg5!/? Sf6 (tady si černý již 13...f6? dovolit nesmí, např. 14.Se3 g5? (nepomáhá ani 14...Je5? 15.g4! Jxd3 (*nebo 15...Jxg4 16.hxg4 Sxg4 17.Ve1±*) 16.Dxd3 f5 17.exf5 Sxf5 18.gxf5 Vxf5 19.Sd2 c4! 20.De3 Dxe3 21.fxe3±)

*Diagram č. 15*



...a nyní je nejsilnějším tahem bílého tak trochu nečekané 15.e5!! – je tedy vidět, že průlom e5 je pro pozice tohoto typu vskutku charakterový! (samozřejmě stačí i „prozaické“ 15.Jxg5!? fxg5 16.Dxh5±) – např. 15...Jf4 16.Sxf4 gxf4 17.e6 Je5 18.Jxe5 fxe5 19.Dh5+- a černá pozice se během pár tahů změnila v trosky... Zbývá tedy pouze „rybí“ 14...Sh8!? 15.g4 Jg7±, i přes naprosto „odporného“ střelce na h8 černá pozice není zas tak špatná – bílý se tahem g4 přeci jen poněkud oslabil a další ...f5 může být poměrně dost nepříjemné.) 14.Se3 Je5 15.Se2 Sd7 16.a5± s pravděpodobně trochu lepší hrou bílého. 13...Sh6 14.Ve1 Možná nebylo od věci zkusit 14.Je2!? ať se černý jezdec vyjádří „jak že to vlastně myslel“... 14...f6! Ano, toto je hlavní myšlenka plánu černého – opevnit i za cenu dočasného „zavření“ černopolného střelce důležitý bod e5 a využít jej jako významné opěrné pole pro černého jezdce! 15.Sf1 Je5 16.a5 Nic bílému nedává 16.Jxe5?! fxe5=, střelec by musel stát jinde než na h2, kde by mu jaksi chyběla jakákoliv další perspektiva zapojení se do hry. 16...Sd7 17.Jd2? Nenápadná taktická chyba! Po správném 17.Ja4!? nebo i 17.Sxe5!? může být další vývoj i výsledek partie téměř jakýkoliv.

*Diagram č. 16*



17...Sxh3!☞ Hle, jaké jedy v sobě skrývá na první pohled ne úplně sladěné postavení černých figur! (Tedy jak pro koho, dle mého názoru chybí černému pouze postavit druhou černou věž na e8... A vlastně i bez ní černé figurky dokonale spolupracují!...) 18.Se2 18.gxh3? Sxd2 19.Sxe5 Sxe1 20.Sxd6 Sxf2+--+ vůbec nepřichází v úvahu! 18...Sd7 19.Sxh5 gxh5 20.f4?! Tento tah také rozhodně není z nejpopedenějších – v úvahu přicházelo 20.Sxe5!? fxe5 21.Jc4☞

a i přes již zřetelnou výhodu černého není partie ještě zdaleka rozhodnuta. **20...Jg4** **21.Sg3 h4!** **22.Sxh4 Sxf4 23.Jc4 Dg7 24.Df3 Sh2+ 25.Kh1 Je5 26.Jxe5?!** Poslední hřebíček do rakve – po otevření f-sloupce je rozhodnuto. Déle mohl bílý vzdorovat po **26.Df1 Jxc4 27.Kxh2 Je5** **26...fxe5+** **27.Dd3 c4 28.De3 Sf4 29.Df2 Dh6 30.g3 Sd2 31.De2 Sxe1 32.Vxe1 Vf7 33.Vf1 Vxf1+ 34.Dxf1 Vf8 35.De1 Sg4 36.Kh2 Vf3 37.Kg2 Vd3 38.Kg1 Vd2 0–1**

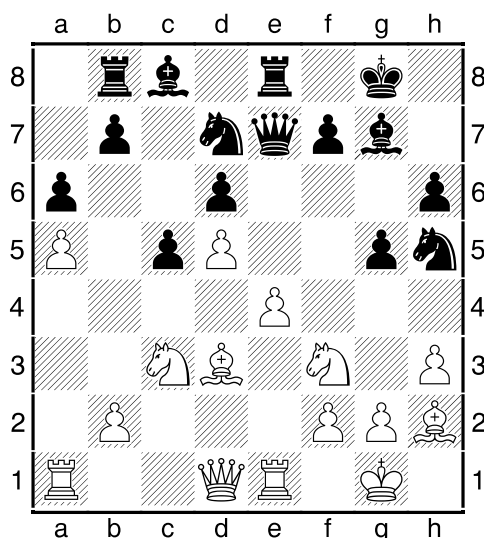
### Partie č. 11

**Dudas, Janos – Peredy, Ferenc**

Budapešť, IM – A, 10. kolo, 1997

**1.d4 Jf6 2.c4 c5 3.d5 e6 4.Jc3 exd5 5.cxd5 d6 6.e4 g6 7.Jf3 Sg7 8.Sd3 0–0 9.h3 a6 10.a4 Jbd7 11.0–0 Ve8 12.Ve1 De7 13.Sg5 h6 13...Je5!? 14.Sh4?!** Podezřelý tah, bílý černého sám vybízí k následující „razantní“ akci. Rozhodně lépe vypadá přirozené **14.Se3!?± 14...Vb8 15.a5 g5!?** ↑ A je to tady! A vlastně proč ne, že?!...☺ **16.Sg3 Jh5 17.Sh2**

Diagram č. 17



**17...Df6?** Ovšem hned za dva další tahy černý chybuje! Těžko říct co ho vedlo k tahu **17...Df6** – možná chtěl mít možnost dobrat na f4 jezdcem, možná mu dáma na f6 přišla prostě dobře postavená... Každopádně však mělo přijít naturální **17...Jf4!** **18.Sxf4 gxf4** a i přes mírně znehodnocenou pěšcovou strukturu a fakt, že by po případném **18.Je2** mohl o pěšce f4 přijít, by měl černý především díky komplexu černých polí minimálně dostatečnou kompenzaci. Po tahu v partii mohla být totiž situace zcela jiná,... **18.Jh4?** ...ovšem to by bílý nesměl chybu černého oplatit! Tah **18.Jh4** je sice zajímavý, avšak černý samozřejmě jezdece brát nebude, nýbrž zahraje to, co se ostatně v partii i stalo, a ačkoliv se bílý jezdec ustájí na poli f5, žádná velká výhra to pro něj nebude. Stačilo si uvědomit, že černá dáma „vklouzla“ na velmi dobře napadnutelné pole... a zahrát rázné a správné **18.e5!**, po kterém by se černá pozice zničehonic rozpadla, např.: **18...dxe5 19.Je4 Dd8 20.Jfxg5! Jdf6 21.Jxf6+ Jxf6 22.Vxe5!±** Doufám že Vás tento motiv ihned po tahu **17...Df6?** napadl, z předchozích partií snad bylo již dosti patrné, jakou sílu může tento centrální průlom mít!... **18...Jf4 19.Jf5 Je5 20.Sxf4 gxf4** ↑ Pozici černého lze hodnotit mnohem výše – celý komplex černých polí je v jeho moci, především pole e5 se černému jezdcovi musí líbit, a zároveň, i díky pěšci f4, má černý ideální podmínky pro útok na bílého krále. Jistě, bílá pozice by ještě zdaleka neměla být tak špatná, ovšem hraje

se velice nepohodlně a v podstatě jakákoliv, byť i sebemenší, chyba může radikálně zhoršit celou pozici!... **21.Kh2** 21.Kh1!? **21...Kh7** **22.Va3** 22.Sc2!? **22...Vg8** **23.Sf1?! Sd7** **24.Jxg7?** Rozhodující chyba – bílý se zcela dobrovolně zbavil své nejaktivnější figury a vlastně „s tempem“ dopomohl černému k ovládnutí g-sloupce. **24...Vxg7** **25.Vb3 Sxh3!-+** Rázné zakončení! **26.gxh3** 26.Kxh3 Dg5 27.g3 ffg3 28.f4 Dxf4 29.Je2 Dg4+ 30.Kg2 Dxe4+--+ **26...Dg5?!** I to stačí, 26...Dh4!-+ s matem v šesti tazích (nejpozději) však bylo určitě přesnější! **27.Je2 Dh4** **28.Jg3 Vbg8** 28...Jg4+!?!-+ **29.Kg2 ffg3** **30.f3 Jg6!** Vrchol černopolné strategie!...

**0-1**

## Partie č. 12

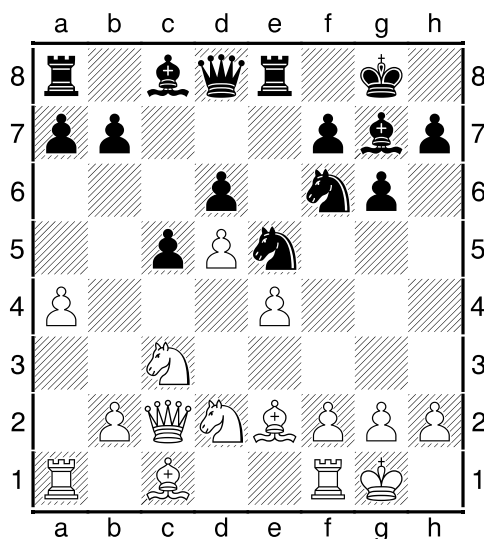
Na závěr si dáme ve partii, ve které černý svého soupeře doslova „smetl“ – skoro by se dalo říct: „Kde vlastně bílý udělal chybu?!“...

**Najdorf, Miguel – Timman, Jan**

Bugojno, 6. kolo, 1982

**1.d4 Jf6** **2.c4 e6** **3.Jf3 c5** **4.d5 exd5** **5.cxd5 d6** **6.Jc3 g6** **7.Jd2** Jedna z mnoha možných variant, kterou může bílý v tomto různorodém zahájení zvolit. **7...Jbd7** **8.e4 Sg7** **9.Se2** **0-0** **10.0-0** **Ve8** **11.a4** **Je5** **12.Dc2**

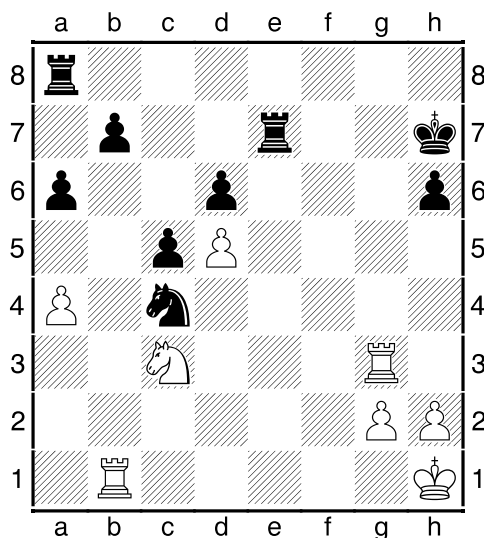
Diagram č. 18



**12...g5!** Nejlepší tah v pozici! (Tedy alespoň minimálně dle mého skrovného soudu). Černý zabezpečuje pozici svého jezdce na významném opěrném poli e5. **13.Va3!?** Dobrý tah. Věž se může na třetí řadě poměrně vhodně uplatnit. Stejně tak je dobrým plánem převod jezdce na tahem g5 poněkud oslabené pole f5 – tedy např. po **13.Jd1!?**, avšak i další tahy jistě přicházejí do úvahy. Pozice je jednoduše řečeno velmi rozmanitá. **13...De7** **14.Ve1 Jfg4** **15.Jf1 Jg6** **16.Dd1 Jh6!?** Říká se, že jezdec nepatří na kraj šachovnice, v tomto případě je to však spojeno s konkrétní myšlenkou. **17.Jg3 a6** **18.Se3 f5=** Po prosazení tohoto tahu černý již nemůže stát hůře. **19.exf5 Jxf5** **20.Jxf5 Sxf5** **21.Dd2 h6** **22.Vaa1** Teď nebo i v dalším průběhu přicházelo silně do úvahy typické zablokování černého dámského křídla tahem **22.a5!?** – za nějakých 15, 20 tahů asi bílý trochu litoval, že se k tomuto tahu během partie vůbec neuchýlil. **22...Df6** **23.Sd3?!** To je však již nepřesnost, v dalším tahu se bílý stejně vrátí zpět, takže vlastně přenechal černému důležitá dvě tempa navíc! **23.a5!?** **23...Je5** **24.Se2 Dg6**

**25.f3 g4** ...čehož černý samozřejmě plně využívá a jednoznačně přebírá iniciativu do svých rukou! **26.fxg4 Sxg4 27.Kh1 Sxe2 28.Dxe2 Jd3 29.Vf1?!** Další ne úplně povedený tah, lepší bylo **29.Dc2!? c4 30.Vad1 Se5** a bílý zatím žije. Bílý buď přehlédl nebo nedocenil následující tah. **29...Jxb2!** A je po pěšci!... A ne jen tak ledajakém! Díky nepřítomnosti bílého „béčka“ se totiž z černého „céčka“ stává velmi nebezpečný volný pěšec! **30.Vf3 Dd3! 31.Dxd3 Jxd3 32.Sd2 Je5 32...c4!? 33.Vg3 Kh7 34.Vb1 Ve7 35.Je4 Jc4 36.Sc3 Sxc3 37.Jxc3**

*Diagram č. 19*



**37...b5!** Velmi stylový tah! I přesto, že černý celou partii hrál aktivně na královském křídle, se nakonec přeci jen dostal též k typovému průlomu na druhé straně šachovnice! **38.axb5 axb5 39.Jxb5 Vb8 40.Kg1 Jd2 41.Vd1 Je4 42.Vb3 c4 43.Vbb1 c3 44.Jd4 Vb2! 45.Vbc1 Vd2 46.Jf5 Vxd1+ 47.Vxd1 c2 48.Vc1 Vb7! 49.Jd4 Vb1 50.Je2 Jc5**—+  
**0–1**

# ZÁVĚR

Je mi jasné, že jsem svoje téma ani zdaleka nevyčerpal, je však tak obsáhlé, že by svým způsobem mohlo vydat na celou knihu. Snažil jsem se především ukázat v jednotlivých partiích rozmanitost plánů (a variant) této pěškové struktury, základní motivy, kam jednotlivé figury patří, na co je třeba dávat si pozor...

Věřím, že tato práce bude k něčemu užitečná. A nejen k něčemu, ale především někomu. Neboť tuto práci jsem nevytvářel s tím, abych „udělal domácí úkol“, ale aby se její čtenáři dozvěděli něco nového, něco zajímavého...prostě něco, co by je inspirovalo pro vlastní praxi, neboť ne nadarmo se říká, že teorie bez praxe je suchá a praxe bez teorie je „všeljaká, jen ne smysluplná“...

# SEZNAM PARTIÍ

1)Sanguinetti, Raul – Del Pozo, Nestor	str. 2
2)Jansson, Borje – Malmdin, Nils Ake	str. 3
3)Saric, Ante – Kaňovský, David	str. 4
4)Golod, Vitali – Gurevich, Dmitry	str. 5
5)Tkachiev, Vladislav – David, Alberto	str. 7
6)Mikhalevski, Victor – Solozhenkin, Evgeniy	str. 8
7)Burmakin, Vladimir – Degraeve, Jean Marc	str. 12
8)Gavrilov, Alesei – Kaňovský, David	str. 13
9)Obšívač, Josef – Kaňovský, David	str. 15
10)Mankeyev, Rauan – Kaňovský, David	str. 16
11)Dudas, Janos – Peredy, Ferenc	str. 18
12)Najdorf, Miguel – Timman, Jan	str. 19